

### **Base dotzena.- Procediment per la concessió de les beques**

El procediment per la concessió de les beques de recerca històrica es l'ordinari de concessió de subvencions tramitat en règim de concurrència competitiva.

### **Base tretzena.- Òrgans competents per a l'ordenació, la instrucció i la resolució del procediment**

L'òrgan competent per a l'ordenació i la instrucció del procediment és l'alcalde de la Corporació.

L'òrgan competent per a la resolució és la Junta de Govern Local.

### **Base catorzena.- Criteris de graduació dels possibles incompliments de les condicions establertes en aquestes bases**

El dret a la beca s'extingeix en el supòsit que no es lliuri el treball en el termini establert o que els informes del jurat sobre el treball realitzat no siguin prou satisfactoris. De forma general, el dret a la beca s'extingeix si la persona becada incompleix qualsevol de les obligacions assumides.

L'extinció anticipada de la beca implica la cancel·lació del pagament pendent. Si hi hagués culpa per part de la persona becada, se li pot exigir la devolució del primer pagament, sense perjudici que s'exigeixin les responsabilitats que se'n puguin derivar.

### **Base quinzena.- Incompatibilitats i acceptació de les bases**

L'acceptació d'aquestes bases és incompatible amb l'obtenció d'altres beques per a la realització del mateix treball de recerca. El fet de concórrer a la convocatòria pressuposa el coneixement i l'acceptació d'aquestes bases.

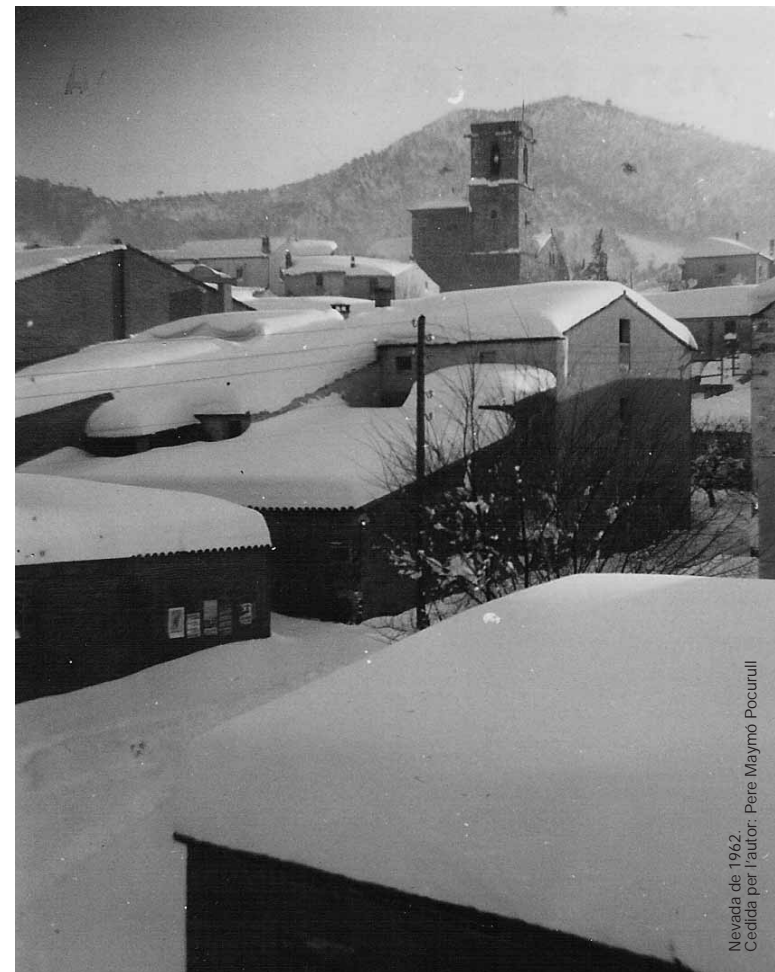
**Més informació:**  
[www.montornes.cat](http://www.montornes.cat)

Tel: Matins: 935721170, Arxiu Municipal

Montornès del Vallès, juny de 2008



Ajuntament de Montornès del Vallès  
Regidoria de Cultura



**BECA DE RECERCA  
HISTÒRICA DE  
MONTORNÈS DEL VALLÈS**

**4a edició**

## **BASES ESPECÍFIQUES QUE REGULEN LA CONCESSIÓ DE BEQUES DE RECERCA HISTÒRICA DE MONTORNÈS DE VALLÈS (QUARTA EDICIÓ)**

L'objecte de la beca que es regeix per aquestes bases és el treball de recerca històrica de Montornès del Vallès. Creada i convocada bianualment per l'Ajuntament de Montornès del Vallès, pretén estimular i promoure la investigació sobre la història del poble.

Aquesta convocatòria es regeix per les "Bases generals tipus reguladores de la concessió de subvencions de l'Ajuntament de Montornès del Vallès" publicades al BOP de 26/01/2004, pel "Reglament regulador de l'activitat de foment de l'Ajuntament de Montornès del Vallès" (BOP de 24/01/2004), per la Llei 38/2003, de 17 de novembre, General de Subvencions (BOE núm. 276 de 18 de novembre de 2003) i pel Reial Decret 887/2006, de 21 de juliol (BOE núm. 176 de 25 de juliol de 2006).

### **Base primera.- Sol·licitants**

Pot optar a la beca qualsevol persona física que acrediti com a mínim la titulació universitària de primer cicle o qualsevol persona jurídica relacionada amb el món de la cultura.

### **Base segona.- Documentació**

Cal presentar una sol·licitud individualitzada, firmada pel peticionari o, en el cas de persones jurídiques, pel president de l'entitat o per qui en tingui conferida la delegació, de forma degudament acreditada.

A la sol·licitud cal adjuntar-hi els documents següents:

- a) DNI o NIF de la persona física o jurídica que signa la sol·licitud.
- b) Projecte del treball: objectius, metodologia i temporització. Títol.
- c) Document de compromís de cessió dels drets d'edició de l'autor, en el cas de ser adjudicada la beca i acceptada la publicació.
- d) Currículum vitae i documents que l'acreditin.
- e) Titulació acadèmica.
- f) Declaració jurada acreditativa dels ajuts sol·licitats, amb una menció expressa dels ajuts concedits en relació a l'activitat subvencionable dins el mateix exercici econòmic o acreditativa de no haver percebut ni sol·licitat cap ajut ni subvenció per aquest concepte.

En tots els casos cal presentar l'original per validar les fotocòpies o bé presentar les fotocòpies compulsades. L'Ajuntament posa a disposició dels concursants el full de sol·licitud per a la beca de recerca.

### **Base tercera.- Criteris de valoració i selecció**

El jurat de selecció valora els projectes del treball de recerca d'acord amb la puntuació següent:

- Currículum acadèmic	fins a 20 punts
- Treballs realitzats o publicats	fins a 25 punts
- Objecte del treball	fins a 15 punts
- Objectius que vol assolir l'estudi	fins a 20 punts
- Metodologia	fins a 30 punts
- Calendari	fins a 10 punts
- Altres mèrits a consideració dels membres del Jurat	fins a 5 punts

La beca es concedeix al projecte de major puntuació sempre que superi una puntuació mínima de 70 punts.

En cas que cap dels projectes superin aquesta puntuació mínima, el jurat pot declarar deserta la convocatòria.

### **Base quarta.- Termini de presentació dels projectes**

1. El termini de presentació dels projectes finalitza el 30 de setembre de 2008.
2. Els projectes s'han de presentar al Registre de l'Ajuntament de Montornès del Vallès, a l'avinguda de la Llibertat, núm. 2, en horari de 9 a 14 h, en exemplar quadruplicat, mecanografiat a doble espai per una sola cara en fulls DIN-A 4.
3. Els projectes s'han de redactar en llengua catalana i han de tenir una extensió i configuració lliures, no superior a 20 fulls.

### **Base cinquena.- Jurat de selecció**

El jurat de selecció per a la concessió de la beca està integrat per persones de l'àmbit acadèmic de reconegut prestigi cultural dels Països Catalans i el batlle de la corporació municipal. Els membres del jurat són: Sr. Jaume Sobrequés, historiador; Sra. Emma González, directora del departament pedagògic del Museu Egipci de Barcelona; Sr. Sergi Santjoan, escriptor i tècnic de normalització lingüística; Sr. Ignasi Riera, escriptor; i com a president el Sr. Daniel Cortés, alcalde de Montornès del Vallès.

Un cop avaluades les sol·licituds, el jurat de selecció emetrà un informe amb la proposta de resolució provisional que s'elevàrà a l'òrgan competent per a la resolució definitiva.

### **Base sisena.- Publicitat de la concessió de la beca**

El jurat de selecció farà pública la concessió de la beca la finals de novembre de 2008, en un acte públic, coincidint amb la festa patronal de Montornès del Vallès.

### **Base setena.- Acceptació de la beca**

L'adjudicatari de la beca ha d'acceptar-la d'acord amb les condicions estipulades a les bases generals i específiques que la regulen en un període no superior a 30 dies a partir del veredict del jurat de selecció.

### **Base vuitena.- Import de la beca i forma de pagament**

La beca està dotada amb 6.000 €, concedida per l'Ajuntament de Montornès del Vallès la qual es farà efectiva en els terminis següents:

- 1.200 € en el moment d'acceptació de la beca per part del beneficiari.
- 2.400 € durant el segon semestre de l'any 2009.
- 2.400 € en el moment de lliurament del treball de recerca.

La despesa derivada de l'atorgament de la beca es farà efectiva amb càrrec a la partida 08.10.45191.481 del pressupost de la Corporació.

### **Base novena.- Lliurament del treball de recerca**

El guanyador de la beca disposa d'un màxim de 24 mesos per tal de lliurar el seu treball enllestit a partir del moment en què el jurat emeti el veredict.

### **Base dècima.- Seguiment del treball de recerca**

Durant el segon semestre de 2009, l'adjudicatari de la beca haurà de presentar un informe en què s'expliqui com marxen les feines d'investigació i recerca. El vistiplau del jurat sobre aquest informe serà requisit indispensable perquè l'adjudicatari pugui rebre el segon pagament de la beca.

### **Base onzena.- Publicació del treball**

Una vegada finalitzat el treball i després que el jurat n'hagi dictaminat l'adequació al projecte inicial, la qualitat i la idoneïtat per ser publicat, l'Ajuntament el pot publicar en el termini màxim d'un any. No obstant això, si passat un any, aquest treball no s'hagués publicat o no s'hagués començat el procés de publicació, l'autor podrà disposar-ne lliurement i publicar-lo pel seu compte.