

ANNEX 2 AL PROJECTE LEGALITZACIÓ AMBIENTAL

D'UNA INDUSTRIA DESTINADA A LA FABRICACIÓ PER BARREJA I REGIRAT DE PRODUCTES QUÍMICS PER AL SECTOR TÈXTIL, AMB OFICINES I MAGATZEM ANNEX

Tràmit:	Llicència ambiental	
Document :	I. MEMÒRIA II. PLANOLS	
Titular:	ASSESSORS DEL RAM D'AIGUA, S.A.	
Emplaçament:	Carrer Besòs, núm. 12, Entitat 1, del Pol. Ind. "Buscarons de Baix" 08170 Montornès del Vallès	
Referència:	687/20	
Data:	abril de 2022	



DOCUMENT I: MEMÒRIA

MEMÒRIA

1. OBJECTE	3
2. EMPLAÇAMENT	3
3. AGENTS	3
4. DOCUMENTS QUE INTEGREN EL PROJECTE	4
5. CONESTA AL REQUERIMENT	4
6. CONCLUSIONS	7

1. OBJECTE

El present document té per objecte la sol·licitud de llicència ambiental a favor de la societat ASSESSORS DEL RAM D'AIGUA, S.A., per a la implantació d'activitat de fabricació per mescla i agitació de productes químics per al sector tèxtil, amb oficines i magatzem annex, en un edifici existent el qual es rehabilitarà per poder acollir l'activitat, d'acord amb la legislació vigent i el disseny definit al present projecte.

Per això, aquesta memòria justifica el compliment de les reglamentacions vigents que li són d'aplicació, justificant les mesures correctores que s'introdueixen per evitar possibles molèsties que poguessin produir-se.

2. EMPLAÇAMENT

L'edifici està emplaçat, segons s'indica al plànol d'emplaçament adjunt, en el carrer del Besòs, 12, Entitat 1, del Polígon Industrial Buscarons de Baix de Montornès del Vallès.

3. AGENTS

Titular:

Societat Mercantil:	ASSESSORS DEL RAM DE L'AIGUA, S.A
CIF:	A-08875544
Direcció fiscal:	C/ Verge dels Dolors, 11-17
Codi postal:	08107 – Martorelles (Barcelona)
Representant legal:	Josep Oriol Cuní Serrano
NIF:	77305750-J

Redactor del projecte:

Nom comercial:	FONT ENGINYERIA
Raó social:	FONT Enginyeria i Gestió, S.L.
CIF:	B-61.917.647
Direcció:	carrer Mas Dorca núm. 13 nau 1, Pol. Ind. "Ametlla Park"
Codi postal:	08480- l'Ametlla del Vallès
Telèfon:	938 430 663 / 938 791 502
Fax:	938 457 578
Mail:	ofi@fontgrup.cat
Nom i cognoms del tècnic:	Sebastià Font i Arbó
DNI:	40.860.988-Q
Titulació/es:	Enginyer tècnic Industrial
Col·legi:	Col·legi d'enginyers tècnics Industrials de Barcelona
Núm. de col·legiat:	9.438

4. DOCUMENTS QUE INTEGREN EL PROJECTE

Els documents que integren el projecte per a l'obtenció de la llicència ambiental mitjançant l'adopció i justificació de solucions concretes, definint les condicions de l'establiment projectat són:

DOCUMENT I: MEMÒRIA

MEMÒRIA

DOCUMENT II: PLÀNOLS

PLÀNOLS

GENERAL

G03 Implantació descripció general edifici

5. CONESTA AL REQUERIMENT

5.1. Designació, per part de la persona titular de l'activitat, del personal tècnic responsable de l'execució del projecte, d'acord amb l'article 39.2.c de la Llei 20/2009, del 4 de desembre, de prevenció i control de les activitats (cal que la designació, en qualsevol suport, permeti la identificació i autenticació de la signatura de la persona titular). En aquest sentit, el document aportat de juliol de 2021, no és una designació del personal tècnic responsable de l'execució del projecte sinó un assumeix de direcció d'activitat.

S'aporta la designació del tècnic responsable de l'execució del projecte, signat pel titular de l'activitat.

5.2. Identificació detallada de la superfície dels patis en funció dels usos que se'n fa (zones de càrrega i descàrrega, zones de circulació, aparcaments, jardí, etc.) E aquest sentit, en la documentació de juliol de 2021 s'indica l'existència d'uns patis mancomunats però no se'n detalla la superfície assignada a l'activitat

Els usos dels patis seran:

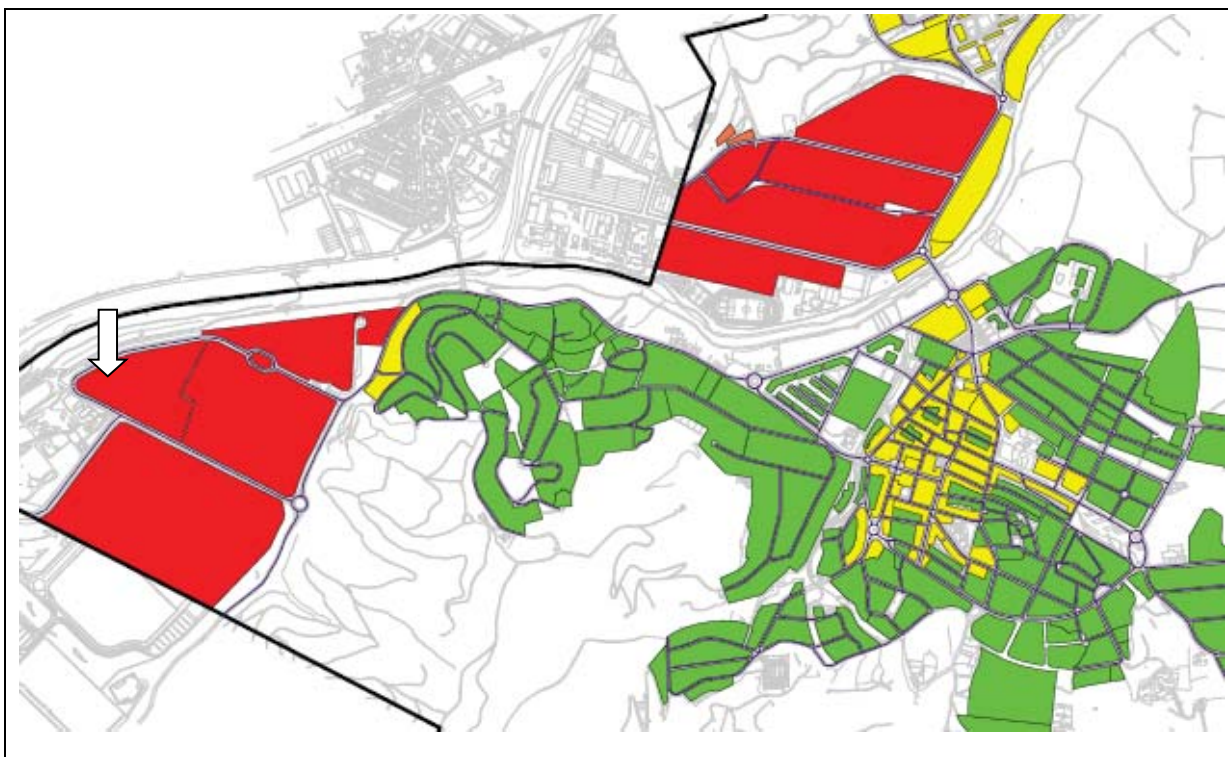
1.DISTRIBUCIÓ SUPERFICIALS ÚTILS A PLANTA BAIXA OFICINES			
Tipus	Dependència	Superfície	Unitats
Privat	Circulació	1.240,00	m ²
Privat	Aparcament	180,00	m ²
Privat	Càrrega i descàrrega	454,00	m ²
Privat	Zones ajardinades	570,16	m ²
Mancomunat	Aparcament (963,43 m ² , coef. 64%)	616,60	m ²
Mancomunat	Circulació i aparcament (1.073,98 m ² , coef. 74%)	794,74	m ²
Mancomunat	Servei (107,38 m ² , coef. 74%)	79,46	m ²
TOTAL PATIS		3.931,99	m ²

S'adjunta plànol amb la identificació dels deferents usos dels patis.

5.3. Sorolls i vibracions

5.3.1. Capacitat acústica del territori

Aquesta activitat s'ubicarà en un polígon industrial, envoltant d'altres indústries, al terme municipal de Montornès del Vallès. D'acord amb el Mapa de Capacitat Acústica de Montornès del Vallès, aprovat pel Ple de l'Ajuntament de Montornès del Vallès en sessió del 4 de desembre de 2014, l'establiment es troba ubicat en una zona C2 Zona de sensibilitat acústica baixa, predomini del sòl industrial



Segons l'Annex 3 del Decret 176/2009, de 10 de novembre, pel qual s'aprova el Reglament de la Llei 16/2002, de 28 de juny, de protecció contra la contaminació acústica, i se n'adapten els annexos, els nivells límits d'immissió a l'ambient exterior admesos per a una zona C2 (predomini de sòl d'ús industrial), per a una nova activitat són:

L_d (7-21h)	L_e (21-23h)	L_n (23-7h)
65	65	55

5.3.2. Anàlisi acústica de l'activitat

5.3.2.1. Activitat

L'establiment objecte d'aquesta memòria està destinat a la fabricació per barreja i regirat de productes químics per al sector tèxtil, i disposa a més a més d'oficines i zones d'emmagatzematge.

L'activitat funcionarà de dilluns a divendres de 6:00 a 22:00 h, per tant en horari diürn i vespre.

Aquesta activitat està ubicada en un polígon industrial, essent les activitats dels voltants de caire industrial o de magatzem.

5.3.2.2. Aïllament acústic

L'activitat s'ubica en un edifici industrial essent l'aïllament acústic dels materials de construcció els següents.

Element vertical	Aïllament acústic a soroll aeri
Parets de façana de formigó de 20 cm, amb aïllant intern.	57 dB(A)
Paret mitgera de formigó de 20 cm, alleugerits i amb aïllant intern, i trasdossat amb penell Sandwich de llana de roca de 12 cm.	59 dB(A)
Coberta Sandwich+fals sostre	53 dB(A)
Tancaments de vidre, finestres i portes	35 dB(A)

5.3.2.3. Els principals focus sonors presents a l'activitat són els següents:

A l'ambient interior

Focus a interior de l'establiment	Nivell emissió dB(A)
Apiladors elèctric	70 dB(A)
Equips d'aire condicionat	67 dB(A)
Agitadors	65 dB(A)
Parla de persones	60 dB(A)

El nivell sonor resultant de l'activitat interior vindrà donat per l'expressió:

$$L_p = 10 \log_{10} \left[\sum_{i=1}^{i=N} 10^{\frac{L_i}{10}} \right]$$

amb el que obtenim $L_{p \text{ int}} = 72,5 \text{ dB(A)}$

Partint de l'emissió acústica de 72,62 dB(A), i l'aïllament acústic normalitzat del soroll aeri dels tancaments horitzontals, el nivell sonor vindrà donat per l'expressió:

$$L_p = L_{pr} - R + a + 10 \log S/A$$

Essent:

- L_p : Nivell sonor en els locals contigus
- L_{pr} : Nivell sonor reverberat del local
- R: Índex d'aïllament de soroll aeri
- a: coeficient de reducció sonora per transmissions secundàries que fixarem en 3 dB(A)
- S: Superfície de transmissió
- A: Absorció acústica normalitzada per a una habitació de 10 m²

Per tant obtenim:

$$L_{p1} = 72,5 - 35 + 3 + \log (12/10) = 40,5 \text{ dB(A)}$$

A l'ambient exterior

Focus a l'exterior de l'establiment	Nivell emissió dB(A)	Distància	Atenuació degut a la distància	Nivell emissió Resultant dB(A)
Camions	89 dB(A)	35 m	31,0 dB(A)	58,0 dB(A)
Compressor	80 dB(A)	30 m	29,5 dB(A)	50,5 dB(A)
Bomba s de calor	78 dB(A)	75 m	37,5 dB(A)	40,5 dB(A)

Aplicant l'expressió anterior obtenim $L_{p2} = 58,78 \text{ dB(A)}$

El nivell sonor total (interiors + exteriors) serà;

$$L_p = 10 \log_{10} \left[\sum_{i=1}^{i=N} 10^{\frac{L_i}{10}} \right] = 58,84 \text{ dB(A)}$$

5.3.2.4. Determinació del nivell d'avaluació de la immissió sonora L_{Ar}

Immissió a l'ambient exterior

Període	Nivell permès	$L_{Aeq, Reid}$	L_{Aeq}	K_f	K_t	K_i	L_{Ari}	Avaluació
Dia	65 dB(A)	5 dB(A)	58,84 dB(A)	3	0	0	61,8 dB(A)	Compleix
Vespre	65 dB(A)	5 dB(A)	50,58 dB(A)	3	0	0	61,8 dB(A)	Compleix

6. CONCLUSIONS

La societat ASSESSORS DEL RAM D'AIGUA, S.A. i en la seva representació Josep Oriol Cuní Serrano, mitjançant el present document, sol·licita al Excel·lentíssim Montornès del Vallès la corresponent llicència ambiental de l'establiment objecte d'estudi, d'acord amb el disseny definit en aquest projecte.

L'Ametlla del Vallès, abril de 2022

<p>Josep Oriol Cuní Serrano</p> <p>ASSESSORS DEL RAM D'AIGUA, S.A.</p>	<p>Sebastià Font i Arbó</p> <p>Enginyer tècnic industrial</p> <p>Col·legiat núm. 9438</p>  <p>FONT ENGINYERIA I GESTIÓ, S.L.</p>
---	--

DOCUMENT II: PLÀNOLS

NUM. CODI PLÀNOL ESCALA (A3)
PLÀNOL
GENERAL

G03	697-Patis.dwg	Planta general, usos patis	1:500
-----	---------------	----------------------------	-------

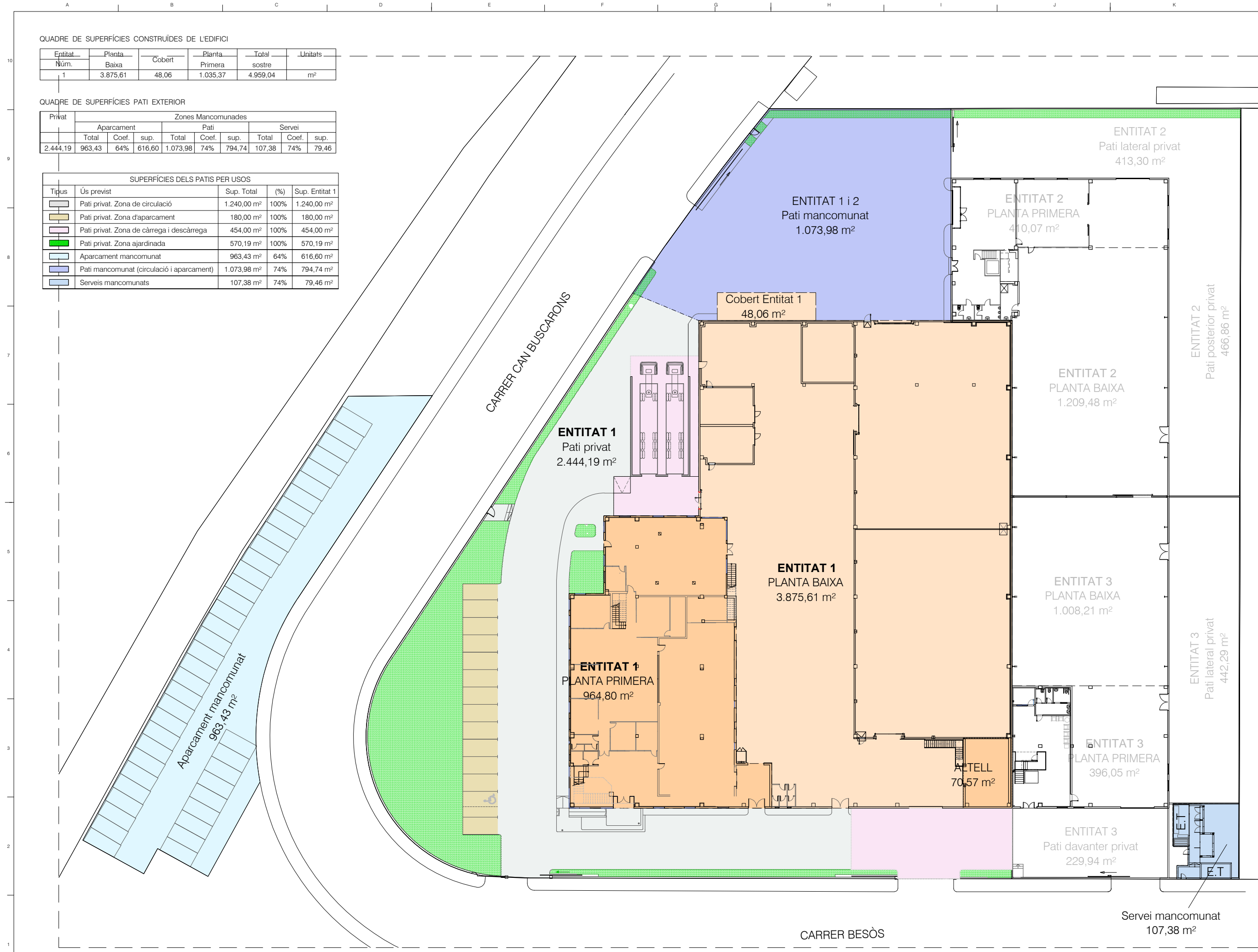
QUADRE DE SUPERFÍCIES CONSTRUÏDES DE L'EDIFICI

Entitat Núm.	Planta Baixa	Cobert	Planta Primera	Total sostre	Unitats
1	3.875,61	48,06	1.035,37	4.959,04	m ²

QUADRE DE SUPERFÍCIES PATI EXTERIOR

Privat	Zones Mancomunades								
	Aparcament			Pati		Servei			
Total	Coef.	sup.	Total	Coef.	sup.	Total	Coef.	sup.	
2.444,19	963,43	64%	616,60	1.073,98	74%	794,74	107,38	74%	79,46

SUPERFÍCIES DELS PATIS PER USOS				
Tipus	Ús previst	Sup. Total	(%)	Sup. Entitat 1
	Pati privat. Zona de circulació	1.240,00 m ²	100%	1.240,00 m ²
	Pati privat. Zona d'aparcament	180,00 m ²	100%	180,00 m ²
	Pati privat. Zona de càrrega i descàrrega	454,00 m ²	100%	454,00 m ²
	Pati privat. Zona ajardinada	570,19 m ²	100%	570,19 m ²
	Aparcament mancomunat	963,43 m ²	64%	616,60 m ²
	Pati mancomunat (circulació i aparcament)	1.073,98 m ²	74%	794,74 m ²
	Serveis mancomunats	107,38 m ²	74%	79,46 m ²



Notes Generals
 a) Aquest plànol és propietat de FONT ENGINYERIA. No pot ser utilitzat, ni reproduït total o parcialment sense l'autorització expressa de FONT ENGINYERIA.
 b) Les cotes escrites tenen més validesa que les mesurades als plànols.
 c) Totes les dimensions s'han de comprovar a obra.
 d) Possibles contradiccions entre documents de projecte han de ser comunicats immediatament a la D.F. que en determinarà la seva validesa o prioritat.
 e) Els plànols han de ser llegits en conjunt amb tots els documents rellevants del projecte, inclosa la documentació escrita, plànols de estructura i instal·lacions.
 f) Consultar els Plecs de Condicions abans de la posta en obra.
 g) Prohibida la reproducció o difusió total o parcial de qualsevol document de projecte sense l'autorització expressa de la D.F.
 h) Les bases informàtiques dels documents de projecte són propietat intel·lectual dels autors.

Projecte
 687/20
 LEGALITZACIÓ D'UNA INDÚSTRIA DEDICADA A LA FABRICACIÓ DE PRODUCTES QUÍMICS PEL SECTOR TEXTIL
 Emplaçament
 Carrer del Besòs, núm. 12
 Entitat 1
 Pol. Ind. 'Buscarons de Baix'
 08170 - Montornès del Vallès

Fase
 L·LICÈNCIA AMBIENTAL
 Núm. Plànol
G03

Data
 abril 2022

Plànol
 PLANTA GENERAL
 USOS PATIS

Escala
 (A3) 1/500
 0 2 10
 NOTA: ORIGINALS DIN A3.

Arxiu informàtic
 687-Patis.dwg

Titular
 Josep Oriol Cuní Serrano
 ASSESSORS DEL RAM D'AIGUA, SA

Logo

Facultatiu

 SEBASTIÀ FONT I ARBÓ
 Enginyer Tècnic Industrial
 Col·legiat núm. 9.438

FONTENGINYERIA
 FONT ENGINYERIA I GESTIÓ S.L.
 C/ Mas Dorca, núm. 13 nau 1
 08480 - L'AMETLLA DEL VALLÈS (BCN)
 T 938 430 663 - www.fontgrup.cat