



AJUNTAMENT DE MONTORNÈS DEL VALLÈS

MEMÒRIA VALORADA
REFORMA DE L'ANTIGA ESCOLA PALAU D'AMETLLA
PER OFICINA TEMPORAL D'ATENCIÓ CIUTADANA

JULIOL 2020

ÍNDEX

MEMÒRIA

DADES GENERALS

- 1 Identificació i agents del projecte

FOTOGRAFIES DE L'EMPLAÇAMENT

MEMÒRIA DESCRIPTIVA

- 1 Objecte del projecte
- 2 Normativa Urbanística
- 3 Antecedents
- 4 Objecte
- 5 Descripció de l'actuació
- 6 Termini d'execució de les obres
- 7 Classificació de les obres

AMIDAMENTS I PRESSUPOST

ESTUDI BÀSIC DE SEGURETAT I SALUT

DOCUMENTACIÓ GRÀFICA

MEMÒRIA

DADES GENERALS

1 IDENTIFICACIÓ I AGENTS DEL PROJECTE

Dades generals:



Adreça: Carrer Sant Isidre 11
Municipi: Montornès del Vallès Codi Postal: 08170

Promotor:

Ajuntament de Montornès del Vallès CIF: P0813500F
Amb domicili a:
Adreça: Av. de la Llibertat Número: 2
Municipi: Montornès del Vallès Codi Postal: 08170

Tècnic/s redactor/s:

Serveis Tècnics Municipals

<i>Mapa de Catalunya assenyalant la comarca del Vallès Oriental</i>	<i>Mapa de la comarca del Vallès Occidental, situant el municipi de Montornès del Vallès</i>
	

FOTOGRAFIES ESTAT ACTUAL





MEMÒRIA DESCRIPTIVA

1 OBJECTE DEL PROJECTE

L'objecte d'aquest projecte és definir les característiques tècniques i la valoració econòmica de les actuacions a dur a terme a l'edifici de l'antiga Escola Palau d'Ametlla, actualment sense ús, per a destinar-lo de forma temporal a Oficina d'Atenció al Públic.

2 NORMATIVA URBANÍSTICA

El planejament que és d'aplicació, ates on està situada la finca, és el següent:

Pla General d'Ordenació Urbana aprovat definitivament per la Comissió d'Urbanisme de Barcelona en sessió del dia 9 de desembre de 1992 i executiu des de la seva publicació al Diari Oficial de la Generalitat del dia 10 de març de 1993 i el Text Refós conformat per la Comissió Territorial d'Urbanisme en sessió de data 22 desembre de 2005

La Classificació i Zonificació aplicable a la parcel·la de l'antiga Escola Palau d'Ametlla és

- Sistema d'Equipaments Comunitaris Escolars (Clau 7e).

3 ANTECEDENTS

Amb l'objectiu de garantir una atenció al públic amb totes les mesures de seguretat per fer front al Coronavirus, l'Ajuntament ha optat per reformar de forma urgent i immediata els espais de l'antiga escola Palau d'Ametlla per a que en aquest edifici es centralitzi tota l'atenció al públic i totes les visites concertades.

D'aquesta manera es poden garantir les distàncies en l'atenció al públic i les mesures de seguretat en el treball que són necessàries per minimitzar els contagis per COVID-19.

Es proposa que aquesta actuació es realitzi en base **al procediment d'emergència, en aplicació de l'article 120 de la LCSP**, aplicable a aquest cas, atesa la motivació especificada anteriorment conseqüència de l'estat d'alarma vigent actualment a l'estat espanyol a causa del Covid-19, i per la necessitat immediata de recuperar l'atenció ciutadana presencial amb totes les mesures de seguretat que corresponen.

4 OBJECTE

Bàsicament la reforma prevista es centra en adequar els diferents espais per a que puguin ser destinats a l'atenció al públic amb les garanties sanitàries que pertoca.

Es tracta d'una reforma de mínims tenint en compte que es tracta d'un servei que es donarà en aquest espai de forma temporal, fins que l'activitat es pugui desenvolupar al seu lloc habitual.

La reforma consistirà bàsicament en:

- Climatització dels espais de treball amb unitats portàtils.
- Instal·lació d'una nova xarxa elèctrica i d'enllumenat.
- Instal·lació d'una xarxa de veu i dades.
- Pintat general de parets i sostres interiors.
- Repàs de finestres i persianes.
- Instal·lació de fals sostre acústic.
- Pintat de la façana principal
- Instal·lació d'un nou paviment laminat

L'edifici actual consta de planta soterrani, planta baixa i planta pis.

Planta Soterrani:

No es preveu dur a terme cap reforma. S'utilitzarà l'actual espai de la cuina com a sala de descans del personal municipal.

Planta Baixa:

Actualment aquesta planta està formada per 4 aules de 42m², dues a cada costat, dues sales al fons, una de 22m² i l'altra formada per dos espais independents de 16m² i 15m². En aquesta planta hi ha un nucli de lavabos i l'escala que comunica les plantes.

En aquesta planta se situarà l'Oficina d'Atenció Ciutadana (OAC) i els punts d'informació ciutadana de Territori, Serveis Socials i OPEC.

Es preveu que una de les primeres aules s'obri per a destinar-la a Sala d'Espera, la sala del davant es destinarà a OAC i les altres dues sales seran punts d'informació presencial tècnica i administrativa. Les sales del fons seran despatxos d'atenció individual per serveis socials, OMIC i SIAD.

A cada una de les 3 sales d'atenció al públic es preveu la instal·lació de 3 llocs de treball i que seran 3 punts d'atenció personalitzada. L'espai de les taules entre elles garanteix el compliment de mesures de seguretat establertes per minimitzar el risc de contagi del virus.

La sala d'espera es distribueix de tal manera que entre les cadires hi ha un espai lliure de 2m. I entre una cadira i la del davant 2.30m. Aquesta sala d'espera té una capacitat per 10 persones. No es podrà superar aquesta capacitat.

Planta Primera

Actualment aquesta planta està formada per 4 aules de 55m², dues a cada costat, un magatzem al fons de 15m² i una sala al costat de l'escala de 11m². En aquesta planta hi ha un nucli de lavabos i l'escala que comunica les plantes.

En aquesta planta es preveu reformar dues de les aules i les dues sales petites. Dues aules quedaran sense reformar i sense ús.

A les dues aules s'hi situarà el club de la feina i les dues sales petites seran dos despatxos addicionals preparats per atenció presencial.

A cada sala del club de Feina només hi haurà capacitat per a 6 persones a les taules de treball, que quedaran separades entre elles 2m. A la sala també es preveu una taula preparada per fer atenció personalitzada.

5 DESCRIPCIÓ DE LES ACTUACIONS

Les actuacions a dur a terme són les següents:

1. Enderroc de paret:

S'enderrocarà un tram de paret d'una de les aules de l'entrada per obrir aquest espai i que sigui sala d'espera.

S'enderroca el tram entre dos pilars de 4.30m x 2.50m d'alçada.

Aquesta actuació serà duta a terme per la Brigada Municipal. Al ser enderroc no es preveu cap despesa de material.

2. Desmuntat de la segona porta d'accés:

Es desmuntarà la segona porta d'accés a l'edifici per facilitar l'accés.

Aquesta actuació serà duta a terme per la Brigada Municipal. Al ser enderroc no es preveu cap despesa de material.

3. Substitució de la porta d'accés :

Es substituirà l'actual porta d'accés per una de nova d'obertura automàtica

El buit d'obra és de 2m d'ample i 2.20m d'alt.

La nova porta estarà formada per dues targes laterals de vidre fixes de 50cm i dues fulles d'obertura automàtica de 50cm, de tal manera que quan quedin obertes quedi un espai de pas mínim de 1m.

4. Paviment laminat de PVC:

A tots els espais reformats i que tindran un ús durant aquest període s'instal·larà un paviment laminat de PVC.

Es preveu la instal·lació d'una làmina acústica per millorar el confort acústic.

Es preveu 270m² de paviment laminat en Planta Baixa i 180m² en Planta Primera. Total: 450m².

La instal·lació del parquet serà duta a terme per part de la Brigada Municipal. Només es contempla l'import de compra del material (paviment laminat, sòcol i làmina acústica)

5. Pintura interior de parets i sostres:

Es preveu pintar totes les parets i sostres del espais als quals es donarà ús amb pintura plàstica.

També es preveu pintar totes les portes interior amb esmalt.

La mà d'obra serà duta a terme per part de la Brigada Municipal. Només es contempla l'import de compra del material (pintura plàstica, esmalt, pinzells, pasta selladora,)

6. Repàs de finestres i persianes:

Es dur a terme un repàs de totes les finestres i persianes substituint els elements de tancament que estiguin malmesos per tal que funcionin correctament.

7. Instal·lació de fals sostre acústic:

Es preveu instal·lar un fals sostre acústic per garantir el confort acústic en totes les sales i evitar les reverberacions.

S'instal·laran illes de plaques de viruta de fusta de 1200x600x25. Les plaques aniran cargolades a perfils mestres fixats directament al forjat.

8. Pintura exterior de façana principal:

Es preveu pintar la façana principal d'accés a l'edifici.

La mà d'obra i els mitjans auxiliars aniran a càrrec de la Brigada Municipal. Només es contempla l'import de compra del material (pintura, pinzells, pasta selladora,)

9. Nova xarxa de veu/dades:

Es preveu la instal·lació d'una noxa xarxa de dades interior per donar servei a tots els punts de treball.

Es preveu la instal·lació de 80 punts de xarxa distribuïts en les dues plantes per donar servei de veu i dades a tots els punts de treball. També inclou la instal·lació completa d'un Rack.

10. Adequació de de xarxa elèctrica i enllumenat:

Es preveu la instal·lació vista d'una nova xarxa elèctrica per dotar de bases d'endoll a tots els punts de treball i bases de veu/dades. Tota la instal·lació es farà amb canals vistes de PVC.

Es substituiran els actuals fluorescents per tubs LED i s'instal·laran noves llums d'emergència.

També es preveu adequar el quadre elèctric per a la nova xarxa d'endolls.

La mà d'obra i els mitjans auxiliars aniran a càrrec de la Brigada Municipal. Només es contempla l'import de compra del material.

11. Subministrament de 8 unitats de climatització portàtils:

Es preveu que els 4 despatxos i les dues sales de club de feina estiguin climatitzats amb unitats portàtils de fred i calor. (inverter)

Les unitats portàtils de clima seran de 2.500 Frigories

12. Instal·lació de 4 unitats partides de climatització tipus split:

Els quatre espais d'atenció de planta baixa estaran climatitzats amb unitats partides tipus Split de fred i calor.

6 TERMINI D'EXECUCIÓ DE LES OBRES

La durada prevista per l'execució de les obres s'estima en 2 setmanes.

7 CLASSIFICACIÓ DE LES OBRES

Les obres es classifiquen com a obres de reforma ja que es tracta d'unes obres d'adequació d'un bé immoble ja existent, d'acord amb el que estableix l'article 12 del Decret 179/1995, de 13 de juny, pel qual s'aprova el Reglament d'obres, activitats i serveis dels ens locals.

8 RESUM DE PRESSUPOST.

Total reforma		49.820,87
	21% IVA	10.462,38
TOTAL		60.283,25

El pressupost d'Execució Material de les obres té un cost de quaranta-nou mil vuit-cents vint euros amb vuitanta-set cèntims (49.820,87€). Aquest preu ja s'inclou el Benefici industrial i Despeses generals.

El Pressupost d'Execució per Contracte s'ha d'afegir un 21% corresponent a l'IVA, resultant un total de **seixanta mil dos-cents vuitanta-tres euros amb vint-i-cinc cèntims (60.283,25 €)**.

Montornès del Vallès, Juliol de 2020
Els Serveis Tècnics Municipals

AMIDAMENTS I PRESSUPOST

PRESSUPOST DE REFORMA DE L'ANTIGA ESCOLA PALAU D'AMETLLA

num	Descripció	Uts.	P. Unitari	subtotal	TOTAL
1	MOVIMENT DE TERRES I ENDERROC				
1.1	Enderroc envà	1	0,00	0,00	
1.2	Desmuntat de porta d'accés	1	0,00	0,00	
	Total				0,00
2	TANCAMENTS I ACABATS				
2.1	Substitució de porta d'accés per automàtica	1	2.435,98	2.435,98	
2.2	Paviment laminat de pvc, sòcol i làmina acústica	1	10.032,50	10.032,50	
2.3	Pintura interior terra sostres i portes	1	700,00	700,00	
2.4	Pintura exterior	1	500,00	500,00	
2.5	Repàs de finestres i persianes	1	650,00	650,00	
2.6	Fals sostre plaques viruta de fusta 120x60	136,8	45,00	6.156,00	
	Total				20.474,48
3	INSTAL·LACIONS				
3.1	Instal·lació de xarxa de telecomunicacions (80 punts)	1	19.218,57	19.218,57	
3.2	Adequació de la instal·lació elèctrica	1	6.045,82	6.045,82	
3.3	S i C 8 unitats de clima inverter portàtils	1	2.882,00	2.882,00	
3.4	Instal·lació de 4 unitats de clima tipus split	4	300,00	1.200,00	
	Total				29.346,39
	Total reforma				49.820,87
				21% IVA	10.462,38
	TOTAL				60.283,25

ESTUDI BÀSIC DE SEGURETAT I SALUT

1. Introducció: Compliment del RD 1627/97 de 24 d'octubre sobre disposicions mínimes de seguretat i salut a les obres de construcció

Aquest Estudi Bàsic de Seguretat i Salut estableix, durant l'execució d'aquesta obra, les previsions respecte a la prevenció de riscos d'accidents i malalties professionals, així com informació útil per efectuar en el seu dia, en les degudes condicions de seguretat i salut, els previsible treballs posteriors de manteniment.

Servirà per donar unes directrius bàsiques a l'empresa constructora per dur a terme les seves obligacions en el terreny de la prevenció de riscos professionals, facilitant el seu desenvolupament, d'acord amb el Reial Decret 1627/1997 de 24 d'octubre, pel qual s'estableixen disposicions mínimes de seguretat i de salut a les obres de construcció.

En base a l'art. 7è, i en aplicació d'aquest Estudi Bàsic de Seguretat i Salut, el contractista ha d'elaborar un Pla de Seguretat i Salut en el treball en el qual s'analitzin, estudiïn, desenvolupin i complementin les previsions contingudes en el present document.

El Pla de Seguretat i Salut haurà de ser aprovat abans de l'inici de l'obra pel Coordinador de Seguretat i Salut durant l'execució de l'obra o, quan no n'hi hagi, per la Direcció Facultativa. En cas d'obres de les Administracions Públiques s'haurà de sotmetre a l'aprovació d'aquesta Administració.

Es recorda l'obligatorietat de què a cada centre de treball hi hagi un Llibre d'Incidències pel seguiment del Pla. Les anotacions fetes al Llibre d'Incidències hauran de posar-se en coneixement de la Inspecció de Treball i Seguretat Social, en el termini de 24 hores, quan es produeixin repeticions de la incidència.

Segons l'art. 15è del Reial Decret, els contractistes i sots-contractistes hauran de garantir que els treballadors rebin la informació adequada de totes les mesures de seguretat i salut a l'obra.

La comunicació d'obertura del centre de treball a l'autoritat laboral competent haurà d'incloure el Pla de Seguretat i Salut, s'haurà de fer prèviament a l'inici d'obra i la presentaran únicament els empresaris que tinguin la consideració de contractistes.

El Coordinador de Seguretat i Salut durant l'execució de l'obra o qualsevol integrant de la Direcció Facultativa, en cas d'apreciar un risc greu imminent per a la seguretat dels treballadors, podrà aturar l'obra parcialment o totalment, comunicant-lo a la Inspecció de Treball i Seguretat Social, al contractista, sots-contractistes i representants dels treballadors.

Les responsabilitats dels coordinadors, de la Direcció Facultativa i del promotor no eximiran de les seves responsabilitats als contractistes i als sots-contractistes (art. 11è).

2. Principis generals aplicables durant l'execució de l'obra

L'article 10 del RD 1627/1997 estableix que s'aplicaran els principis d'acció preventiva recollits en l'art. 15è de la "Ley de Prevención de Riesgos Laborales (Ley 31/1995, de 8 de noviembre)" durant l'execució de l'obra i en particular en les següents activitats:

- El manteniment de l'obra en bon estat d'ordre i neteja
- L'elecció de l'emplaçament dels llocs i àrees de treball, tenint en compte les seves condicions d'accés i la determinació de les vies o zones de desplaçament o circulació
- La manipulació dels diferents materials i la utilització dels mitjans auxiliars
- El manteniment, el control previ a la posada en servei i el control periòdic de les Instal·lacions i dispositius necessaris per a l'execució de l'obra, amb objecte de corregir els defectes que poguessin afectar a la seguretat i salut dels treballadors
- La delimitació i condicionament de les zones d'emmagatzematge i dipòsit dels diferents

materials, en particular si es tracta de matèries i substàncies perilloses

- La recollida dels materials perillosos utilitzats
- L'emmagatzematge i l'eliminació o evacuació de residus i runes
- L'adaptació en funció de l'evolució de l'obra del període de temps efectiu que s'haurà de dedicar a les diferents feines o fases del treball
- La cooperació entre els contractistes, sots-contractistes i treballadors autònoms
- Les interaccions i incompatibilitats amb qualsevol altre tipus de feina o activitat que es realitzi a l'obra o prop de l'obra

Els **principis d'acció preventiva** establerts a l'article 15è de la Llei 31/95 són els següents:

L'empresari aplicarà les mesures que integren el deure general de prevenció, d'acord amb els següents principis generals:

- Evitar riscos
- Avaluar els riscos que no es puguin evitar
- Combatre els riscos a l'origen
- Adaptar el treball a la persona, en particular amb el que respecta a la concepció dels llocs de treball, l'elecció dels equips i els mètodes de treball i de producció, per tal de reduir el treball monòton i repetitiu i reduir els efectes del mateix a la salut
- Tenir en compte l'evolució de la tècnica
- Substituir allò que és perillós per allò que tingui poc o cap perill
- Planificar la prevenció, buscant un conjunt coherent que integri la tècnica, l'organització del treball, les condicions de treball, les relacions socials i la influència dels factors ambientals en el treball
- Adoptar mesures que posin per davant la protecció col·lectiva a la individual
- Donar les degudes instruccions als treballadors

L'empresari tindrà en consideració les capacitats professionals dels treballadors en matèria de seguretat i salut en el moment d'encomanar les feines

L'empresari adoptarà les mesures necessàries per garantir que només els treballadors que hagin rebut informació suficient i adequada puguin accedir a les zones de risc greu i específic

L'efectivitat de les mesures preventives haurà de preveure les distraccions i imprudències no temeràries que pogués cometre el treballador. Per a la seva aplicació es tindran en compte els riscos addicionals que poguessin implicar determinades mesures preventives, que només podran adoptar-se quan la magnitud dels esmentats riscos sigui substancialment inferior a les dels que es pretén controlar i no existeixin alternatives més segures

Podran concertar operacions d'assegurances que tinguin com a finalitat garantir com a àmbit de cobertura la previsió de riscos derivats del treball, l'empresa respecte dels seus treballadors, els treballadors autònoms respecte d'ells mateixos i les societats cooperatives respecte els socis, l'activitat dels quals consisteixi en la prestació del seu treball personal.

3. Identificació dels riscos

Sense perjudici de les disposicions mínimes de Seguretat i Salut aplicables a l'obra establertes a l'annex IV del Reial Decret 1627/1997 de 24 d'octubre, s'enumeren a continuació els riscos particulars de diferents treballs d'obra, tot i considerant que alguns d'ells

es poden donar durant tot el procés d'execució de l'obra o bé ser aplicables a d'altres feines.

S'haurà de tenir especial cura en els riscos més usuals a les obres, com ara són, caigudes, talls, cremades, erosions i cops, havent-se d'adoptar en cada moment la postura més adient pel treball que es realitzi.

A més, s'ha de tenir en compte les possibles repercussions a les estructures d'edificació veïnes i tenir cura en minimitzar en tot moment el risc d'incendi.

Tanmateix, els riscos relacionats s'hauran de tenir en compte pels previsibles treballs posteriors (reparació, manteniment...).

01. Mitjans i maquinaria

- Atropellaments, topades amb altres vehicles, atrapades
- Interferències amb Instal·lacions de subministrament públic (aigua, llum, gas...)
- Desplom i/o caiguda de maquinària d'obra (sitges, grues...)
- Riscos derivats del funcionament de grues
- Caiguda de la càrrega transportada
- Generació excessiva de pols o emanació de gasos tòxics
- Caigudes des de punts alts i/o des d'elements provisionals d'accés (escales, plataformes)
- Cops i ensopegades
- Caiguda de materials, rebots
- Ambient excessivament sorollós
- Contactes elèctrics directes o indirectes
- Accidents derivats de condicions atmosfèriques

02. Treballs previs

- Interferències amb Instal·lacions de subministrament públic (aigua, llum, gas...)
- Caigudes des de punts alts i/o des d'elements provisionals d'accés (escales, plataformes)
- Cops i ensopegades
- Caiguda de materials, rebots
- Sobre esforços per postures incorrectes
- Bolcada de piles de materials
- Riscos derivats de l'emmagatzematge de materials (temperatura, humitat, reaccions químiques)

03. Enderrocs

- Interferències amb Instal·lacions de subministrament públic (aigua, llum, gas...)
- Generació excessiva de pols o emanació de gasos tòxics
- Projecció de partícules durant els treballs
- Caigudes des de punts alts i/o des d'elements provisionals d'accés (escales, plataformes)
- Contactes amb materials agressius
- Talls i punxades

- Cops i ensopegades
- Caiguda de materials, rebots
- Ambient excessivament sorollós
- Fallida de l'estructura
- Sobre esforços per postures incorrectes
- Acumulació i baixada de runes

04. Ram de paleta

- Generació excessiva de pols o emanació de gasos tòxics
- Projecció de partícules durant els treballs
- Caigudes des de punts alts i/o des d'elements provisionals d'accés (escales, plataformes)
- Contactes amb materials agressius
- Talls i punxades
- Cops i ensopegades
- Caiguda de materials, rebots
- Ambient excessivament sorollós
- Sobre esforços per postures incorrectes
- Bolcada de piles de material
- Riscos derivats de l'emmagatzematge de materials (temperatura, humitat, reaccions químiques)

05. Instal·lacions

- Generació excessiva de pols o emanació de gasos tòxics
- Projecció de partícules durant els treballs
- Caigudes des de punts alts i/o des d'elements provisionals d'accés (escales, plataformes)
- Contactes amb materials agressius
- Talls i punxades
- Contactes elèctrics directes o indirectes
- Interferències amb Instal·lacions de subministrament públic (aigua, llum, gas...)
- Cremades
- Cops i ensopegades
- Sobre esforços per postures incorrectes

4. Relació no exhaustiva dels treballs que impliquen riscos especials (Annex II del RD 1627/1997)

- Treballs amb riscos especialment greus de sepultament, enfonsament o caiguda d'altura, per les particulars característiques de l'activitat desenvolupada, els procediments aplicats o l'entorn del lloc de treball

- Treballs en els quals l'exposició a agents químics o biològics suposi un risc d'especial gravetat, o pels quals la vigilància específica de la salut dels treballadors sigui legalment exigible
- Treballs amb exposició a radiacions ionitzants pels quals la normativa específica obligui a la delimitació de zones controlades o vigilades
- Treballs en la proximitat de línies elèctriques d'alta tensió
- Treballs que exposin a risc d'ofegament per immersió
- Obres d'excavació de túnels, pous i altres treballs que suposin moviments de terres subterranis
- Treballs realitzats en immersió amb equip subaquàtic
- Treballs realitzats en cambres d'aire comprimit
- Treballs que impliquin l'ús d'explosius
- Treballs que requereixin muntar o desmuntar elements prefabricats pesats

5. Mesures de prevenció i protecció

Com a criteri general primaran les proteccions col·lectives en front de les individuals. A més, s'hauran de mantenir en bon estat de conservació els medis auxiliars, la maquinària i les eines de treball. D'altra banda els medis de protecció hauran d'estar homologats segons la normativa vigent.

Tanmateix, les mesures relacionades s'hauran de tenir en compte pe als previsibles treballs posteriors (reparació, manteniment...).

01. Mesures de protecció col·lectiva

- Organització i planificació dels treballs per evitar interferències entre les diferents feines i circulacions dins l'obra
- Senyalització de les zones de perill
- Preveure el sistema de circulació de vehicles i la seva senyalització, tant a l'interior de l'obra com en relació amb els vials exteriors
- Deixar una zona lliure a l'entorn de la zona excavada pel pas de maquinària
- Immobilització de camions mitjançant falques i/o topalls durant les tasques de càrrega i descàrrega
- Respectar les distàncies de seguretat amb les instal·lacions existents
- Els elements de les instal·lacions han d'estar amb les seves proteccions aïllants
- Fonamentació correcta de la maquinària d'obra
- Muntatge de grues fet per una empresa especialitzada, amb revisions periòdiques, control de la càrrega màxima, delimitació del radi d'acció, frenada, blocatge, etc
- Revisió periòdica i manteniment de maquinària i equips d'obra
- Sistema de rec que impedeixi l'emissió de pols en gran quantitat
- Comprovació de l'adequació de les solucions d'execució a l'estat real dels elements (subsòl, edificacions veïnes)
- Comprovació d'apuntaments, condicions d'estrebats i pantalles de protecció de rases
- Utilització de paviments antilliscants.

- Col·locació de baranes de protecció en llocs amb perill de caiguda.
- Col·locació de xarxes en forats horitzontals
- Protecció de forats i façanes per evitar la caiguda d'objectes (xarxes, lones)
- Ús de canalitzacions d'evacuació de runes, correctament instal·lades
- Ús d'escales de mà, plataformes de treball i bastides
- Col·locació de plataformes de recepció de materials en plantes altes

02. Mesures de protecció individual

- Utilització de cassetes i ulleres homologades contra la pols i/o projecció de partícules
- Utilització de calçat de seguretat
- Utilització de casc homologat
- A totes les zones elevades on no hi hagi sistemes fixes de protecció caldrà establir punts d'ancoratge segurs per poder subjectar-hi el cinturó de seguretat homologat, la utilització del qual serà obligatòria
- Utilització de guants homologats per evitar el contacte directe amb materials agressius i minimitzar el risc de talls i punxades
- Utilització de protectors auditius homologats en ambients excessivament sorollosos
- Utilització de mandils
- Sistemes de subjecció permanent i de vigilància per més d'un operari en els treballs amb perill d'intoxicació. Utilització d'equips de subministrament d'aire

03. Mesures de protecció a tercers

- Tancament, senyalització i enllumenat de l'obra. Cas que el tancament envaeixi la calçada s'ha de preveure un passadís protegit pel pas de vianants. El tancament ha d'impedir que persones alienes a l'obra puguin entrar
- Preveure el sistema de circulació de vehicles tant a l'interior de l'obra com en relació amb els vials exteriors
- Immobilització de camions mitjançant falques i/o topalls durant les tasques de càrrega i descàrrega
- Comprovació de l'adequació de les solucions d'execució a l'estat real dels elements (subsòl, edificacions veïnes)
- Protecció de forats i façanes per evitar la caiguda d'objectes (xarxes, lones)

6. Primers auxilis

Es disposarà d'una farmaciola amb el contingut de material especificat a la normativa vigent.

S'informarà a l'inici de l'obra, de la situació dels diferents centres mèdics als quals s'hauran de traslladar els accidentats. És convenient disposar a l'obra i en lloc ben visible, d'una llista amb els telèfons i adreces dels centres assignats per a urgències, ambulàncies, taxis, etc. per garantir el ràpid trasllat dels possibles accidentats.

7. Normativa aplicable

DISPOSICIONES MÍNIMAS DE SEGURIDAD Y DE SALUD QUE DEBEN APLICARSE EN LAS OBRAS DE CONSTRUCCIÓN TEMPORALES O MÓVILES	Directiva 92/57/CEE 24 Junio (DOCE: 26/08/92)
DISPOSICIONES MÍNIMAS DE SEGURIDAD Y DE SALUD EN LAS OBRAS DE CONSTRUCCIÓN	R.D. 1627/1997. 24 octubre (BOE: 25/10/97) Transposició de la Directiva 92/57/CEE
LEY DE PREVENCIÓN DE RIESGOS LABORALES	Ley 31/1995. 8 noviembre (BOE: 10/11/95)
REFORMA DEL MARCO NORMATIVO DE LA PREVENCIÓN DE RIESGOS LABORALES	Ley 54/2003. 12 diciembre (BOE: 13/12/2003)
REGLAMENTO DE LOS SERVICIOS DE PREVENCIÓN	R.D. 39/1997. 17 de enero (BOE: 31/01/97). Modificacions: RD 780/1998 . 30 abril (BOE: 01/05/98)
DISPOSICIONES MÍNIMAS EN MATERIA DE SEÑALIZACIÓN, DE SEGURIDAD Y SALUD EN EL TRABAJO	R.D. 485/1997. 14 abril (BOE: 23/04/97)
DISPOSICIONES MÍNIMAS DE SEGURIDAD Y SALUD EN LOS LUGARES DE TRABAJO	R.D. 486/1997 . 14 de abril (BOE: 23/04/97) En el capítol 1 exclou les obres de construcció, però el RD 1627/1997 l'esmenta en quant a escales de mà. Modifica i deroga alguns capítols de la "Ordenanza de Seguridad e Higiene en el trabajo" (O. 09/03/1971)
DISPOSICIONES MÍNIMAS DE SEGURIDAD Y SALUD RELATIVAS A LA MANIPULACIÓN MANUAL DE CARGAS QUE ENTRAÑE RIESGOS, EN PARTICULAR DORSO LUMBARES, PARA LOS TRABAJADORES	R.D. 487/1997 .14 abril (BOE: 23/04/97)
DISPOSICIONES MÍNIMAS DE SEGURIDAD Y SALUD RELATIVAS AL TRABAJO CON EQUIPOS QUE INCLUYEN PANTALLAS DE VISUALIZACIÓN	R.D. 488/97. 14 abril (BOE: 23/04/97)
PROTECCIÓN DE LOS TRABAJADORES CONTRA LOS RIESGOS RELACIONADOS CON LA EXPOSICIÓN A AGENTES BIOLÓGICOS DURANTE EL TRABAJO	R.D. 664/1997. 12 mayo (BOE: 24/05/97)
PROTECCIÓN DE LOS TRABAJADORES CONTRA LOS RIESGOS RELACIONADOS CON LA EXPOSICIÓN A AGENTES CANCERÍGENOS DURANTE EL TRABAJO	R.D. 665/1997. 12 mayo (BOE: 24/05/97)
DISPOSICIONES MÍNIMAS DE SEGURIDAD Y SALUD, RELATIVAS A LA UTILIZACIÓN POR LOS TRABAJADORES DE EQUIPOS DE PROTECCIÓN INDIVIDUAL	R.D. 773/1997.30 mayo (BOE: 12/06/97)
DISPOSICIONES MÍNIMAS DE SEGURIDAD Y SALUD PARA LA UTILIZACIÓN POR LOS TRABAJADORES DE LOS EQUIPOS DE TRABAJO	R.D. 1215/1997. 18 de julio (BOE: 07/08/97) transposició de la directiva 89/655/CEE modifica i deroga alguns capítols de la "ordenanza de seguridad e higiene en el trabajo" (O. 09/03/1971)
PROTECCIÓN A LOS TRABAJADORES FRENTE A LOS RIESGOS DERIVADOS DE LA EXPOSICIÓN AL RUIDO DURANTE EL TRABAJO	R.D. 1316/1989 . 27 octubre (BOE: 02/11/89)
PROTECCIÓN CONTRA RIESGO ELÉCTRICO	R.D. 614/2001 . 8 junio (BOE: 21/06/01)
INSTRUCCIÓN TÉCNICA COMPLEMENTARIA MIE-APQ-006. ALMACENAMIENTO DE LÍQUIDOS CORROSIVOS	R.D 988/1998 (BOE: 03/06/98)

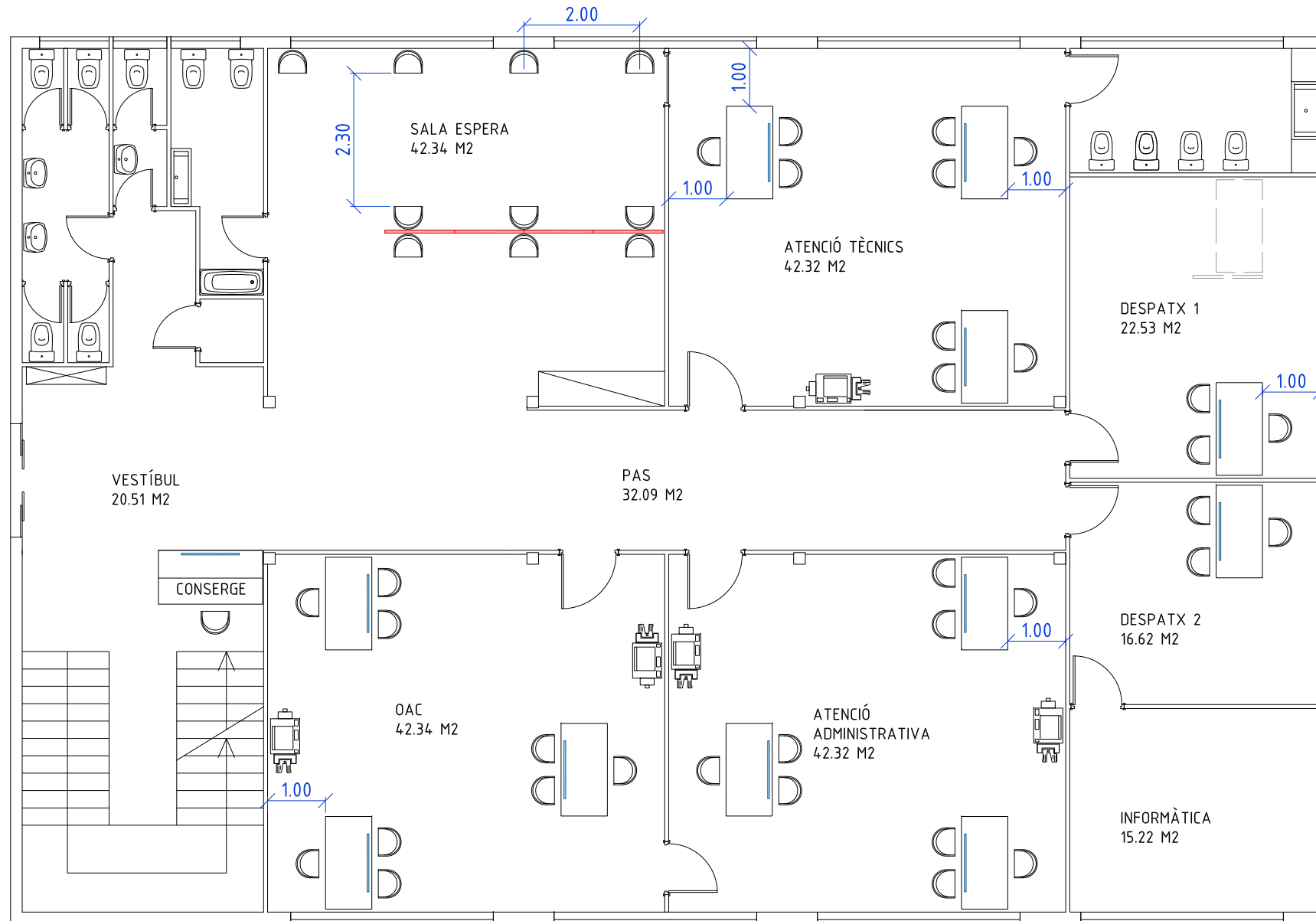
REGLAMENTO DE SEGURIDAD E HIGIENE DEL TRABAJO EN LA INDUSTRIA DE LA CONSTRUCCIÓN	O. de 20 de mayo de 1952 (BOE: 15/06/52) modificaciones: O. 10 diciembre de 1953 (BOE: 22/12/53) O. 23 septiembre de 1966 (BOE: 01/10/66) ART. 100 A 105 derogats per O. DE 20 gener de 1956
REGLAMENTO GENERAL SOBRE SEGURIDAD E HIGIENE ANDAMIOS	O. de 31 de enero de 1940. ANDAMIOS: CAP. VII, ART. 66º A 74º (BOE: 03/02/40)
ORDENANZA DEL TRABAJO PARA LAS INDUSTRIAS DE LA CONSTRUCCIÓN, VIDRIO Y CERÁMICA	O. de 28 de agosto de 1970. ART. 1º A 4º, 183º A 291º Y ANEXOS I Y II (BOE: 05/09/70; 09/09/70) correcció d'errades: BOE: 17/10/70
SEÑALIZACIÓN, BALIZAMIENTO, LIMPIEZA Y TERMINACIÓN DE OBRAS FIJAS EN VÍAS FUERA DE POBLADO	O. de 31 de agosto de 1987 (BOE: 18/09/87)
REGLAMENTO DE APARATOS ELEVADORES PARA OBRAS	O. de 23 de mayo de 1977 (BOE: 14/06/77) modificació: O. de 7 de marzo de 1981 (BOE: 14/03/81)
INSTRUCCIÓN TÉCNICA COMPLEMENTARIA MIE-AEM 2 DEL REGLAMENTO DE APARATOS DE ELEVACIÓN Y MANUTENCIÓN REFERENTE A GRÚAS-TORRE DESMONTABLES PARA OBRAS.	R.D. 836/2003. 27 juny, (BOE: 17/07/03). vigent a partir del 17 d'octubre de 2003. (deroga la O. de 28 de junio de 1988 (BOE: 07/07/88) i la modificació: O. de 16 de abril de 1990 (BOE: 24/04/90))
REGLAMENTO SOBRE SEGURIDAD DE LOS TRABAJOS CON RIESGO DE AMIANTO	O. de 31 octubre 1984 (BOE: 07/11/84)
NORMAS COMPLEMENTARIAS DEL REGLAMENTO SOBRE SEGURIDAD DE LOS TRABAJOS CON RIESGO DE AMIANTO	O. de 7 enero 1987 (BOE: 15/01/87)
ORDENANZA GENERAL DE SEGURIDAD E HIGIENE EN EL TRABAJO	O. de 9 de marzo DE 1971 (BOE: 16 I 17/03/71) correcció d'errades (BOE: 06/04/71) modificació: (BOE: 02/11/89) derogats alguns capítols per: LEY 31/1995, RD 485/1997, RD 486/1997, RD 664/1997, RD 665/1997, RD 773/1997 I RD 1215/1997
S'APROVA EL MODEL DE LLIBRE D'INCIDÈNCIES EN OBRES DE CONSTRUCCIÓ	O. de 12 de gener de 1998 (DOGC: 27/01/98)
EQUIPS DE PROTECCIÓ INDIVIDUAL	
CASCOS NO METÁLICOS	R. de 14 de diciembre de 1974 (BOE: 30/12/74); N.R. MT-1
PROTECTORES AUDITIVOS	R. de 28 de julio de 1975 (BOE: 01/09/75); N.R. MT-2
PANTALLAS PARA SOLDADORES	R. de 28 de julio de 1975 (BOE: 02/09/75); N.R. MT-3: modificació: BOE: 24/10/75
GUANTES AISLANTES DE ELECTRICIDAD	R. de 28 de julio de 1975 (BOE: 03/09/75); N.R. MT-4 modificació: BOE: 25/10/75
CALZADO DE SEGURIDAD CONTRA RIESGOS MECÁNICOS	R. de 28 de julio de 1975 (BOE: 04/09/75); N.R. MT-5 modificació: BOE: 27/10/75
BANQUETAS AISLANTES DE MANIOBRAS	R. de 28 de julio de 1975 (BOE: 05/09/75); N.R. MT-6 modificació: BOE: 28/10/75
EQUIPOS DE PROTECCIÓN PERSONAL DE VIAS RESPIRATORIAS. NORMAS COMUNES Y ADAPTADORES FACIALES	R. de 28 de julio de 1975 (BOE: 06/09/75); N.R. MT-7 modificació: BOE: 29/10/75

EQUIPOS DE PROTECCIÓN PERSONAL DE VIAS RESPIRATORIAS:
FILTROS MECÁNICOS R. de 28 de julio de 1975 (BOE: 08/09/75):
N.R. MT-8 modificació: BOE: 30/10/75

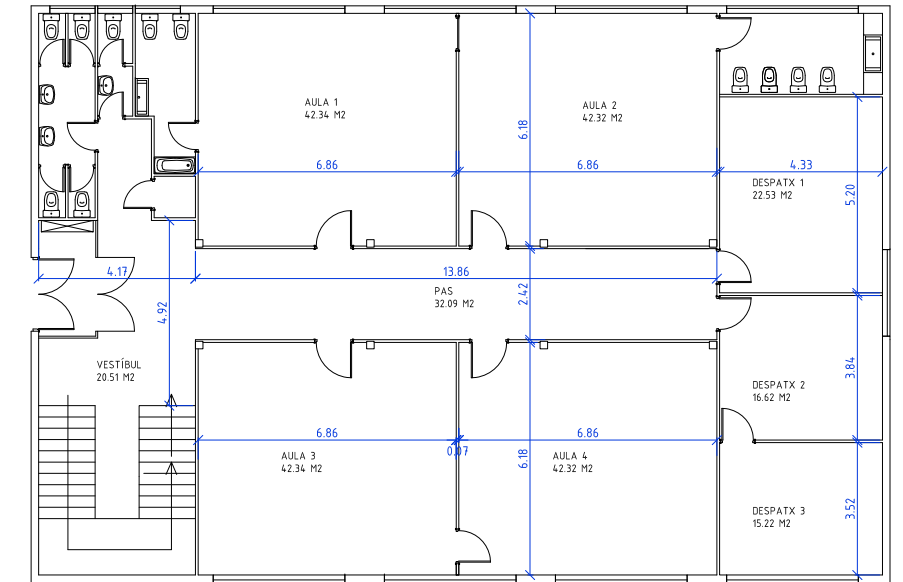
EQUIPOS DE PROTECCIÓN PERSONAL DE VIAS RESPIRATORIAS:
MASCARILLAS AUTOFILTRANTES R. de 28 de julio de 1975 (BOE: 09/09/75):
N.R. MT-9 modificació: BOE: 31/10/75

EQUIPOS DE PROTECCIÓN PERSONAL DE VIAS RESPIRATORIAS:
FILTROS QUÍMICOS Y MIXTOS CONTRA AMONÍACO R. de 28 de julio de 1975 (BOE: 10/09/75):
N.R. MT-10 modificació: BOE: 01/11/75

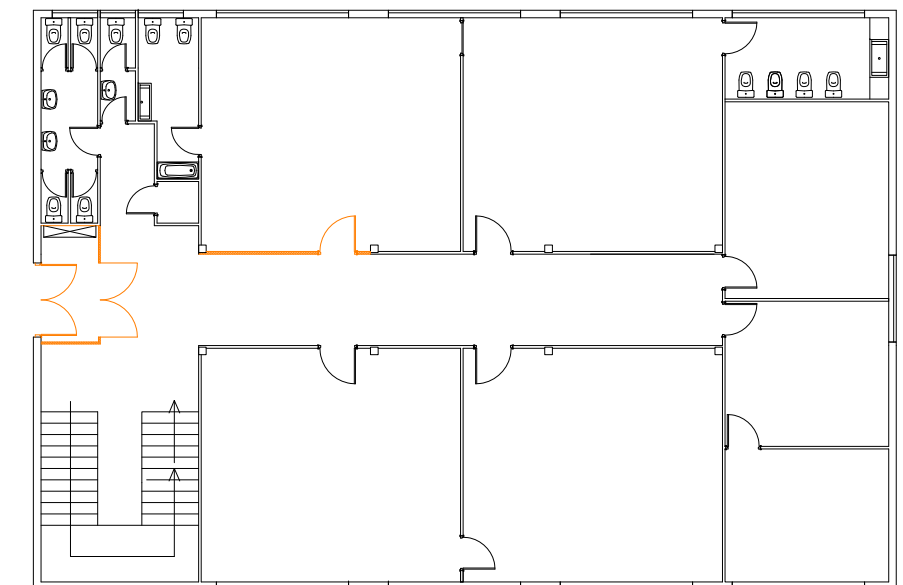
DOCUMENTACIÓ GRÀFICA



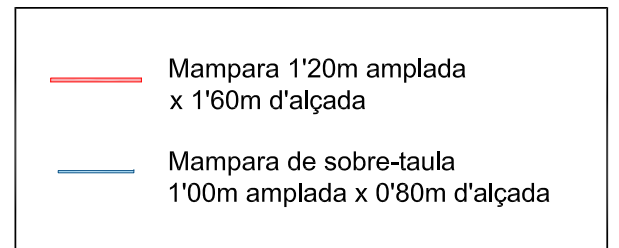
ESTAT FINAL 1/100



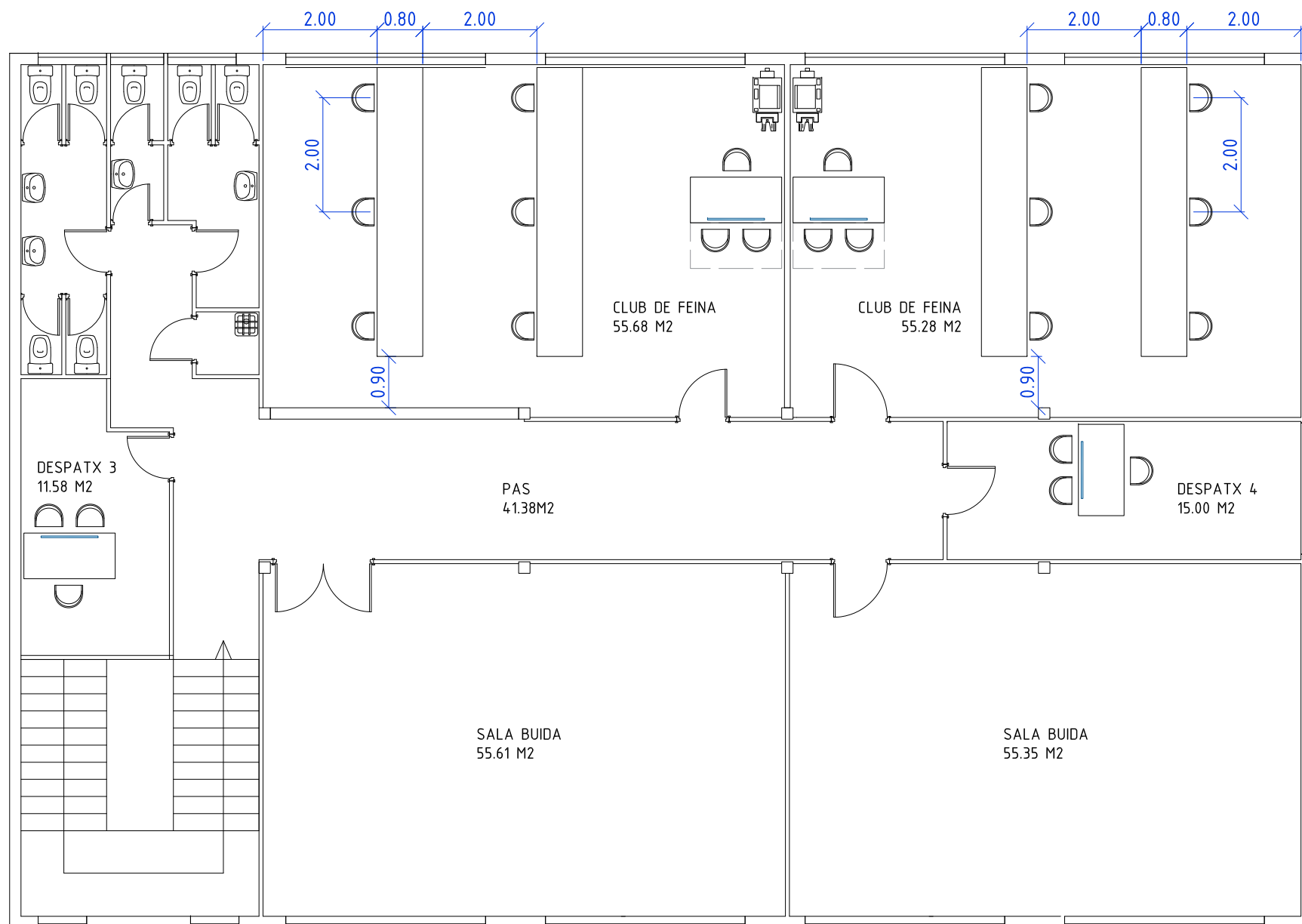
ESTAT ACTUAL 1/200



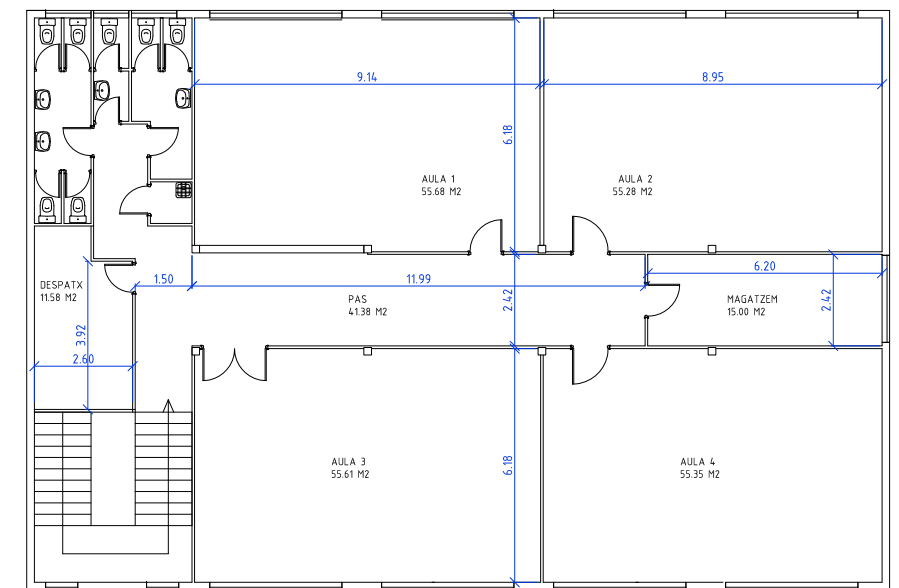
ENDERROC 1/200



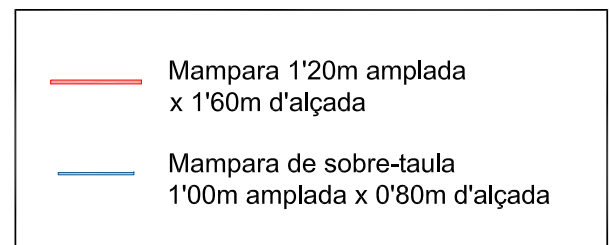
 Ajuntament de Montornès del Vallès		PROJECTE: REFORMA DE L'ANTIGA ESCOLA PALAU D'AMETLLA PER OFICINA TEMPORAL D'ATENCIÓ CIUTADANA	
ESCALA: 1:100 1:200	DATA: JULIOL 2020	EI TÈCNIC MUNICIPAL: SANDRA RIBAS	TÍTOL: PLANTA BAIXA ESTAT ACTUAL. ENDERROC. ESTAT FINAL
			Núm: 01 Full: 1 de: 1



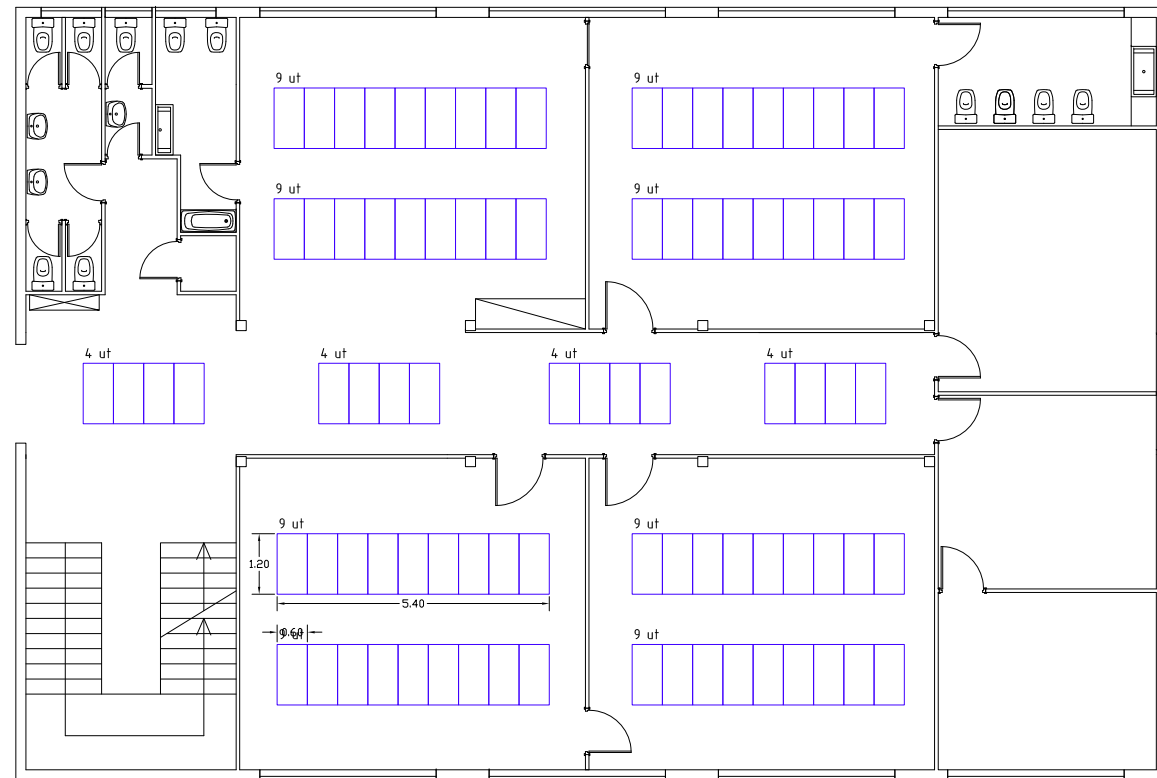
ESTAT FINAL1/100



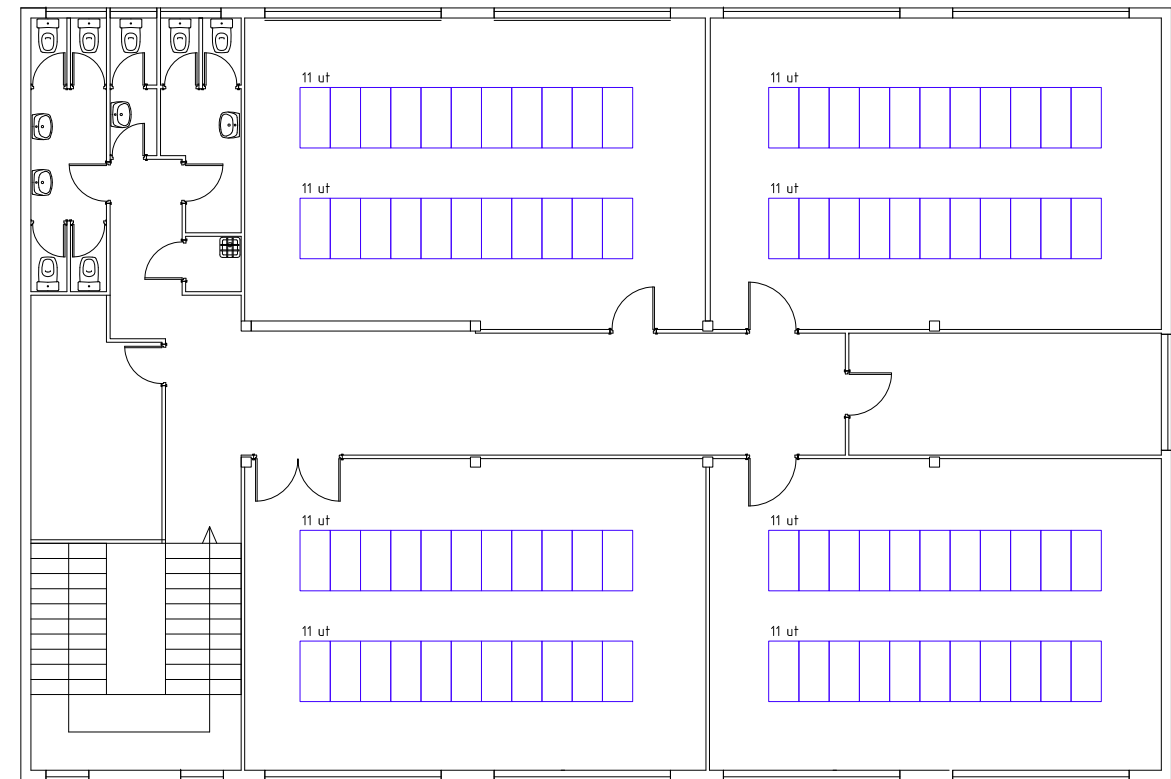
ESTAT ACTUAL1/200




 Ajuntament de Montornès del Vallès		PROJECTE: REFORMA DE L'ANTIGA ESCOLA PALAU D'AMETLLA PER OFICINA TEMPORAL D'ATENCIÓ CIUTADANA	
ESCALA: 1:100 1:200	DATA: JULIOL 2020	EI TÈCNIC MUNICIPAL: SANDRA RIBAS	TÍTOL: PLANTA PRIMERA ESTAT ACTUAL. ESTAT FINAL
			Núm: 02 Full: 1 de: 1



PLANTA BAIXA
fals sostre



PLANTA PRIMERA
fals sostre


 PLAQUES FALS SOSTRE 1.20X0.60 CARGOLADES A
 PERFILS MESTRES CLAVATS DIRECTAMENT A SOSTRE



Ajuntament de
Montornès del Vallès

PROJECTE:
REFORMA DE L'ANTIGA ESCOLA PALAU D'AMETLLA PER
OFICINA TEMPORAL D'ATENCIÓ CIUTADANA

ESCALA:
1:150

DATA:
JULIOL 2020

EI TÈCNIC MUNICIPAL:
SANDRA RIBAS

TÍTOL:
PLANTA BAIXA I PLANTA PRIMERA
FALS SOSTRE

Núm:
03
Full: 1 de: 1