

AJUNTAMENT DE MONTORNÈS DEL VALLÈS

**PROJECTE DE LES OBRES DE SUBSTITUCIÓ DE LA COBERTA DE
L'AULARI D'INFANTIL DE L'ESCOLA MARINADA**

JULIOL 2019

MEMORIA

DD DADES GENERALS

DD 1 Identificació i objecte del projecte

DD 2 Agents del projecte

DD 3 Relació de documents complementaris, projectes parcials

MD MEMÒRIA DESCRIPTIVA

MD 1 Informació prèvia: antecedents i condicionants de partida

MD 2 Descripció del projecte

MD 3 Requisits a complimentar en funció de l'actuació

MD 4 Descripció dels sistemes que componen les obres

MD 5 Condicions exigibles en els treballs de desmuntatge de fibrociment

MN NORMATIVA APLICABLE

AMIDAMENTS I PRESSUPOST

DOCUMENTACIÓ GRÀFICA

PLEC DE CONDICIONS

ESTUDI BÀSIC DE SEGURETAT I SALUT

MEMÒRIA

DD DADES GENERALS

DD 1 Identificació i objecte del projecte

Títol del projecte:

Projecte de substitució de la coberta de fibrociment de l'aulari d'infantil de l'escola Marinada.

Objecte de l'encàrrec:

El present projecte té com objecte definir les obres necessàries per la substitució de la coberta de fibrociment i posterior impermeabilització del terrat.

Situació:

Adreça: Llibertat
Municipi: Montornès del Vallès

Número: s/n
Codi Postal: 08170

DD 2 Agents del projecte

Promotor/s:

AJUNTAMENT DE MONTORNÈS DEL VALLÈS

NIF

P-
0813500F

Amb domicili de notificació:

Adreça: Av. Llibertat, 2
Municipi: Montornès del Vallès
Contacte: 93 572 11 70

Codi Postal: 08170

Projectista/es:

Serveis Tècnics Municipals

Adreça: Av. Llibertat, 2
Municipi: Montornès del Vallès
Contacte: 935 721 170

Codi Postal: 08170

DD 3 Relació de documents complementaris, projectes parcials

L'empresa constructora HERCAL realitzarà la redacció del Pla de treball per la retirada de la coberta de fibrociment

MD MEMÒRIA DESCRIPTIVA

MD 1 Informació prèvia: antecedents i condicionants de partida

Descripció general de les premisses i condicionants de l'encàrrec:

El present projecte té com objecte definir les obres necessàries per la substitució de la coberta de fibrociment i posterior impermeabilització del terrat.

Els condicionants principals de l'encàrrec, són els següents:

- Desmuntatge de la coberta de fibrociment i gestió dels residus perillosos.
- Nova impermeabilització de la coberta restant

Marc legal:

Pla General d'Ordenació Urbana aprovat definitivament per la Comissió d'Urbanisme de Barcelona, en sessió del dia 9 de desembre de 1992 i executiu des de la seva publicació al Diari Oficial de la Generalitat del dia 10 de març de 1993 i el Text Refòs conformat per la Comissió Territorial d'Urbanisme en sessió de data 22 de setembre de 2005.

La classificació i Zonificació aplicable és la següent:

- Sol urbà, clau 7 E Sistemes (equipaments comunitaris: escolars)

L'enderroc de l'edificació no ha de donar compliment als requisits bàsics de qualitat establerts pel Codi Tècnic de l'Edificació (CTE RD. 314/2006) però si en canvi, el nou sistema d'impermeabilització de la coberta.

Igualment es dona compliment a la resta de normativa tècnica, d'àmbit estatal, autonòmic i municipal que li sigui d'aplicació.

Preexistències e informacions prèvies:

No hi ha preexistències ni informacions prèvies d'interès.

MD 2 Descripció del projecte

Descripció general de l'edifici:

Edificació aïllada formada per planta baixa i planta primera d'una superfície aproximada total de 750 m².

La data de construcció de l'edifici és del 1979.

L'estructura de l'edifici està formada per pilars prefabricats de formigó, lloses prefabricades de formigó i tancaments de bloc de morter de ciment. La coberta es sustenta en unes encavallades metàl·liques.

Coberta inclinada a dues aigües realitzada amb plaques de fibrociment.

Els paraments exteriors estan acabats amb arrebossats de morter de ciment i plaques metàl·liques.

Descripció de les obres:

Es realitzaran les obres següents:

ENDERROCS I GESTIÓ DE RESIDUS

- Desmuntatge de la coberta de fibrociment
- Desmuntatge de les encavallades metàl·liques
- Càrrega i transport de residus de construcció a centre de reciclatge i/o a dipòsit controlat

IMPERMEABILITZACIÓ DE COBERTA

- Realització de pendents de la coberta
- Aïllament tèrmic e impermeabilització

Superfície de l'actuació:

L'actuació es concentra en la coberta de l'edificació.

La superfície aproximada de l'actuació és de 375 m².

MD 3 Requisits a complimentar en funció de les característiques de la intervenció

Segons el tipus d'intervenció, caldrà definir i justificar els requisits que -bé per normativa o bé derivats de l'encàrrec- són d'aplicació al projecte.

1. CTE – Codi tècnic de l'edificació

El CTE s'aplicarà a les obres d'edificació de nova construcció, excepte a aquelles construccions de senzillesa tècnica i d'escassa entitat constructiva, que no tinguin caràcter residencial o públic, ja sigui de forma eventual o permanent, que es desenvolupin en una sola planta i no afecten la seguretat de les persones.

Igualment, el CTE s'aplicarà a les obres d'ampliació, modificació, reforma o rehabilitació que es realitzin en edificis existents, sempre que aquestes obres siguin compatibles amb la naturalesa e la intervenció i, si escau, amb el grau de protecció que puguin tenir els edificis afectats. La possible incompatibilitat d'aplicació s'haurà de justificar en el projecte i, si escau, compensar amb mesures alternatives que siguin tècnicament i econòmicament viables.

A aquests efectes, s'entendrà per obres de rehabilitació aquelles que tinguin per objecte actuacions tendents a aconseguir algun dels següents resultats:

- a) l'adequació estructural, considerant com a tal les obres que proporcionin a l'edifici condicions de seguretat constructiva, de manera que quedi garantida la seva estabilitat i resistència mecànica;
- b) l'adequació funcional, entenent com a tal la realització de les obres que proporcionin a l'edifici millors condicions respecte dels requisits bàsics a què es refereix aquest CTE, o
- c) la remodelació d'un edifici amb habitatges que tingui per objecte modificar la superfície destinada a habitatge o modificar el nombre d'aquestes, o la remodelació d'un edifici sense habitatges que tingui per finalitat crear-les.

Les obres d'enderroc NO queden regulades dins del Codi tècnic de l'edificació, però sí les de impermeabilització de la nova coberta.

2. Altres requisits

- Gestió de residus

Les obres d'enderroc i la gestió dels residus generats donaran compliment a les normatives vigents, principalment les següents:

- o Real Decret 105/2008, sobre la producció i gestió dels residus de la construcció
- o Decret 89/2010, sobre el Programa de gestió dels residus de la construcció

MD 4 Descripció dels sistemes que componen les obres

TREBALLS PREVIS I D'IMPLANTACIÓ

- Medis auxiliars

Caldrà garantir el recorregut d'accés a la coberta que es realitzarà amb camió grua pel subministrament de materials de construcció i elevadors o bastides mòbils per l'accés dels treballadors al lloc de treball.

Cal tenir cura en les possibles interferències dels accessos a l'obra amb una afectació al calendari escolar. Per aquest motiu, caldrà sectoritzar la zona dels treballs de la resta del pati de l'escola amb tanques de protecció degudament ancorades. Així com caldrà evitar els moviments de vehicles i accés de material a l'obra en les franges d'accés al centre (9 a 9.30h), migdia (12 a 15h) i tarda (16.30 a 17h).

ENDERROCS I GESTIÓ DE RESIDUS

- Desmuntatge de la coberta de fibrociment

Desmuntatge manual de la totalitat de les plaques de fibrociment de la coberta.

Aquests treballs es faran amb l'ajuda d'elements auxiliars (elevadors o grua) i seguint les indicacions redactades pel contractista en el Pla de Treball que caldrà aprovar pel Departament de Treball, Afers socials i Família de la Generalitat de Catalunya abans de l'inici dels treballs.

Els residus s'empaquetaran en pales degudament etiquetats segons normativa vigent, fins els seu transport a l'abocador autoritzat.

- Càrrega i transport de residus de construcció a centre de reciclatge

Classificació a peu d'obra de residus de construcció o demolició en fraccions.

Càrrega amb mitjans manuals i transport de residus inerts o no especials.

Deposició controlada a dipòsit autoritzat de residus barrejats no especials.

IMPERMEABILITZACIÓ I AÏLLAMENT DE COBERTA

Subministrament i col·locació de plaques de poliestirè extruït de 80mm gruix i mesures aproximades de 1250x600mm.

Subministrament i col·locació de làmina geotèxtil.

Realització de mestres per realitzar les pendents de la coberta.

Aplicació de formigó cel·lular per a formació de pendents de la coberta, fabricació a l'obra.

Realització de mitges canyes de morter.

Impermeabilització amb doble làmina asfàltica i capa imprimació prèvia.

ALTRES TREBALLS

Previsió de treballs de serraller per la unió de la nova impermeabilització de la coberta amb el remat perimetral de xapa grecada.

MD 5 Condicions exigibles en els treballs de desmuntatge de fibrociment

Requisits de l'empresa que executi els treballs de desmuntatge de les plaques de fibrociment

La normativa actualment vigent a nivell estatal en matèria de seguretat i salut dels treballs amb risc d'exposició a l'amiant és la següent:

Reial Decret 396/2006, de 31 de març, pel qual s'estableixen les disposicions mínimes de seguretat i salut aplicables als treballs amb risc d'exposició a l'amiant - Es recomana així mateix la Guia Tècnica d'aplicació d'aquest Reial Decret de l'Institut Nacional d'seguretat i Higiene en el Treball.

La disposició fa referència a les operacions i activitats en què els treballadors estiguin exposats o siguin susceptibles d'estar exposats a fibres d'amiant o de materials que en continguin (demolició, retirada, desmantellament, reparació, transport, encapsulament, etc.).

Un cop esmentada la normativa d'aplicació, s'indiquen a continuació de forma genèrica els principals requisits d'obligat compliment per a les empreses que efectuïn aquest tipus de treballs:

- Inscriure en el Registre d'Empreses amb Risc d'Amiant (RERA) de l'autoritat laboral del territori on radiquin les seves instal·lacions principals, mitjançant l'emplenament de la fitxa recollida en l'annex III del Reial Decret 396/2006.
- Elaborar un pla de prevenció de riscos laborals en el qual s'identifiquin els mitjans humans i materials necessaris i els procediments adequats per desenvolupar els treballs amb amiant.

Posteriorment, per a cada actuació concreta, i partint del que disposa el Pla de Prevenció, redactar i sotmetre a aprovació per l'autoritat laboral competent un Pla de Treball redactat segons el que disposa l'article 11 de l'esmentat Reial Decret, com a adaptació d'aquests procediments i mesures a una operació concreta. La tramitació de cada pla de treball, requereix del preceptiu informe de la Inspecció de Treball i Seguretat Social i de l'Institut corresponent de Seguretat i Salut en el Treball.

La persona responsable de redactar aquest pla ha de pertànyer a l'empresa i ha de tenir experiència en treballs similars realitzats amb anterioritat, que serveixin com a indicador dels coneixements adquirits pel que fa a controls de l'exposició a l'amiant. Aquest pla de treball ha de contemplar la totalitat de les operacions a efectuar i haurà d'estar basat en una avaluació prèvia dels riscos d'exposició a amiant, sense perjudici dels riscos d'una altra naturalesa que l'empresari també tindrà obligació d'identificar, avaluar i controlar .

Aquesta avaluació de riscos s'ha d'efectuar per personal qualificat per a l'exercici de funcions de nivell superior i especialització en Higiene Industrial i ha d'incloure el mesurament de la concentració de fibres d'amiant en l'aire del lloc de treball i la seva comparació amb el valor límit establert.

És important esmentar que l'avaluació de risc per amiant és difícil i el seu mesurament resulta complexa per les particularitats del mètode de mesura de les concentracions de

fibres en aire i la varietat de situacions que es poden presentar, i requereixen apreciació, criteri i experiència professional.

Així mateix, aquesta empresa inscrita al RERA no només és la responsable que es dugui a terme una adequada avaluació i planificació dels treballs i de la correcta execució, també serà la responsable de formar els seus treballadors, teòrica i pràcticament, i d'assegurar que aquesta formació els capacita per fer els treballs, i que coneixen els procediments previstos en el pla de prevenció de l'empresa i que els saben implantar, així com de proporcionar-los els corresponents equips de protecció individual.

Tota empresa inscrita al RERA garantirà una vigilància adequada i específica de la salut dels treballadors en relació amb els riscos per exposició a amiant, realitzada per personal sanitari competent, no només abans de l'inici dels treballs, sinó també periòdicament en endavant, quan estigui o hagi estat exposat a amiant a l'empresa.

Procediment de desamiantat

El personal accedirà a la part exterior de la coberta mitjançant les escales de pas de la pròpia fàbrica. Es col·locaran línies de vida certificades i passarel·les metàl·liques / fusta sobre les plaques de fibrociment al llarg de la coberta a la zona de treball de retirada del material. La col·locació d'aquestes passarel·les és un sistema de distribució de càrregues, per evitar que els treballadors trepitgin directament sobre les plaques i prevenir el trencament d'aquestes.

Amb anterioritat a la retirada s'humectarà amb un additiu la superfície a intervenir, que garanteixi la no dispersió de fibres fora de l'àrea d'afectació. Per a la humectació s'utilitzarà un copolímer "HAWETOL" o similar. Aquest producte degudament aplicat per aspersion, permet la retirada d'amiant reduint considerablement el n ° de fibres emès a l'ambient. L'aplicació d'aquests productes es realitzarà mitjançant equips de polvorització a baixa pressió per evitar la dispersió de fibres a l'ambient. Aquest producte s'aplicarà pels operaris sobre les plaques de fibrociment i es deixarà assecar durant un període de 2 a 6 hores a partir del qual es procedirà a la retirada.

Un cop instal·lada la línia de vida certificada en l'altura de treball, la protecció de vora vertical soldada a l'estructura metàl·lica de la nau a les zones on hi hagi risc de caiguda a diferent nivell, el personal, equipat amb arnesos homologats procedirà a tallar els ancoratges metàl·lics de subjecció de les plaques de fibrociment per mitjans manuals (cisalla).

Es desmuntaran les plaques de fibrociment, desplaçant-les manualment fins a la planta baixa nivell moll, on hi ha espai suficient per condicionar les plaques en big-bags, etiquetar-les, quedant emmagatzemades en lloc senyalitzat i acotat, per a la posterior gestió a Abocador Autoritzat.

Aquest descens pot realitzar-se des de l'exterior mitjançant:

- Plataforma elevadora homologada de tisora protegida amb làmina de plàstic.
- Plataforma elevadora homologada articulada protegida amb làmina de plàstic.

Abans de la finalització dels treballs, es procedirà a la neteja de la zona horitzontal de la coberta, i de la làmina de plàstic utilitzada en els mitjans mecànics mitjançant equip

d'aspiració equipat de filtre HEPA absolut. Posteriorment, aquest material serà retirat i gestionat com a residu amb amiant.

En tot moment els operaris portaran col·locats els seus equips de protecció individual, i actuaran sota la cura i direcció del Recurs Preventiu designat per aquesta Obra.

S'establirà senyalització que indiqui:

- Perill d'inhalació d'amiant.
- Prohibit fumar, beure i menjar a la zona.
- No romandre a la zona si no ho requereix el treball (Prohibit l'accés a tota persona aliena a la feina de desamiantat)

Delimitació i senyalització de la zona de treball

L'article 7 del Reial Decret 396/2006 estableix que els llocs de treball on existeixi risc d'exposició a l'amiant han d'estar clarament delimitats i assenyalats.

A fi de complir aquest requisit s'acotarà i senyalitzarà la zona de treball, la zona on s'ubiquen les cabines descontaminants i el passadís que uneix aquestes amb la ubicació on es realitzen els treballs de desamiantat, col·locant senyals llegibles (la situació i format i grandària i tipus de lletra siguin tals que permetin una òptima visibilitat) i normalitzades que indiquin l'obligatorietat d'ús de protecció respiratòria i roba de treball adequada, advertint del perill d'exposició a l'amiant.

Es col·locarà una inscripció que indiqui:

"Es prohibeix l'entrada a personal no autoritzat i no degudament equipat".

Es prohibirà l'accés a tota persona no autoritzada, assenyalant aquesta prohibició.

En cas d'accés a obra sempre per causa justificada i prèvia autorització, es dotarà al personal de les mesures de protecció necessàries.

Es prohibirà treballar simultàniament, mitjançant senyalització, a les zones pròximes a la zona de desamiantat i a les que puguin derivar-se emissions de fibres d'amiant.

Limitacions de jornades i esforços

Els treballadors no podran treballar per sistemes d'incentius en el cas que la seva activitat laboral exigeixi sobreesforços físics, postures forçades o es realitzi en ambients calorosos. Es reduirà a un nivell acceptable la càrrega física dels treballadors exposats, tenint en compte la dificultat i penositat del treball.

Mesures preventives

1. Aïllament de la zona de treball

El cap d'obra (Recurs Preventiu) serà l'encarregat de vigilar sistemàticament el compliment de les mesures preventives presentades en el nostre pla de treball.

L'aïllament de les zones de treball, zona de descontaminació personal i zona d'emmagatzematge s'indiqués mitjançant cinta d'abalisament a fi de delimitar i senyalitzar els llocs de treball on existeixi risc d'amiant.

D'altra banda en el procediment de desamiantat s'estableix la utilització del "HAWETOL" per evitar la dispersió de fibres a l'ambient.

A la zona de treball estarà situada un sistema de descontaminació personal proveït de 3 mòduls (blanc, dutxa, negre).

2. Dispersió de fibres

L'aplicació de procediments humits (aplicació de producte "HAWETOL") es realitzarà mitjançant equips de polvorització a baixa pressió per evitar la dispersió de fibres a l'ambient.

Els materials trencats existents o els que es trenquin durant el desmuntatge s'humitejaran amb l'aplicació encapsulant, retirant manualment amb precaució i ubicant dins de big-bags amb bossa interior i etiquetats.

3. Operacions de desamiantat i desmantellament

L'aïllament de les zones de treball es realitzarà mitjançant cintes d'abalisament a fi de delimitar i senyalitzar els llocs de treball on existeixi risc d'amiant.

En tots els casos les plaques es desmuntaran amb precaució per evitar el seu trencament.

Les plaques retirades seran condicionades de la següent manera: paletitzades, plastificades i reflectides; o introduïdes en bosses big-bag.

4. Eines i instal·lacions

Els treballs de desmuntatge de cobertes es realitzaran descargolant la subjecció, tallant-los en fred amb eines manuals adequades (cisalles), evitant l'ús de màquines rotatives per l'elevada emissió de fibres que puguin generar.

Aquestes eines en finalitzar la jornada laboral seran aspirades amb sistema d'aspiració dotat amb filtre Hepa Absolut.

5. Avaluació i control d'amiant

L'empresa adjudicatària haurà de tenir contractat amb una societat de prevenció l'avaluació de la concentració de fibres d'amiant en l'ambient de treball i la valoració de l'exposició dels treballadors. Aquestes proves les realitzarà un Tècnic Superior en Prevenció de Riscos Laborals (Especialitat en Higiene Industrial).

En principi es realitzaran 3 mostres, un ambiental a la zona de treball, una personal al treballador més exposat i una altra ambiental amb els treballs acabats, en les tasques de manipulació i retirada de materials que contenen amiant.

Mesures personals: per avaluar l'exposició s'han de prendre mostres personals.

El mostreig s'ha de fer de manera que sigui representatiu de l'exposició del treballador, sota condicions típiques de treball i sense interferir amb les activitats del treballador.

Mesures ambientals: Per avaluar la presència de fibres d'amiant en l'aire durant la realització de tasques i després d'acabats els treballs, es realitzen mesuraments ambientals en llocs representatius a les zones de treball.

Es realitzarà un informe d'Avaluació de la concentració de fibres d'amiant pel Tècnic Superior en Prevenció de Riscos Laborals corresponent d'aquesta societat de prevenció contractada.

La presa de mostres i l'anàlisi (recompte de fibres) es realitza seguint el procediment descrit en el mètode MTA / MA-051 / A04 de l'Institut Nacional de Seguretat i Higiene en el Treball (INSHT), «Determinació de fibres d'amiant i altres fibres en l'aire. Mètode del filtre de membrana / microscòpia òptica de contrast de fases »; segons el mètode recomanat per l'Organització Mundial de la Salut el 1997.

Tipus i manera d'ús dels mitjans de protecció personal, quan siguin d'utilització necessària i atenint-se als disposat en l'article 8 ° del Reglament sobre treballs amb risc d'amiant

Els equips de protecció individual subministrats per l'empresa contractista als treballadors que s'utilitzaran en l'execució dels treballs seran mínim:

- Bussos de paper tipus tyvek tipus 5 (amb cobreix cap) (un sol ús diàriament).
- Calçat de seguretat S1 + P.
- Guants antitall (un sol ús diàriament).
- Mascareta de protecció respiratòria filtres P III! (Un sol ús diàriament).
- Ulleres de tipus gòndola o màscara facial
- Arnès homologats

Aquests EPI'S seran d'utilització obligatòria durant els treballs de desamiantat a la zona d'exposició a amiant, serà el Recurs preventiu l'encàrrec de la vigilància dels operaris que fa a la utilització dels Epis.

El bus de paper tyvek tipus 5 és un bus de teixit no teixit de polipropilè, lleuger i flexible, evita l'adherència de fibres, no té plecs, obertures, ni butxaques en els que s'acumuli la pols i cobreix tot el cos.

Es prohibirà realitzar el desempolsat mitjançant sacsejada o aire comprimit. Per als treballs de neteja per aspiració s'utilitzarà un equip d'aspiració dotat de filtre absolut HEPA.

Els treballadors exposats es dutxaran a les instal·lacions "ad hoc" que garanteixen la neteja i no dispersió de fibres a l'exterior de la zona de treball. Confirmar que efectivament la pressió interior de la Cabina descontaminant reuneix les condicions adequades de pressió atmosfèrica ja que sempre aquesta és inferior a la de l'entorn que l'envolta.

L'avaluació ambiental de la contaminació de les zones de treball es realitzarà mitjançant comptatge de fibres en mostres obtingudes per bombament.

1. Característiques genèriques dels equips

Els operaris que desenvolupen tasques de retirada de cobertes de fibrociment, o en tasques derivades del maneig de les plaques han estat degudament informats sobre el correcte ús de les cabines de descontaminació, ja que se'ls lliura documentació relativa al funcionament de la mateixa.

A la zona de treball estarà situada un sistema de descontaminació personal proveït de 3 mòduls (blanc, dutxa, negre). En el mòdul brut l'operari es desprendreà del bus sol ús.

En el mòdul intermedi es dutxarà amb aigua calenta i en el mòdul net es posarà roba de treball convencional.

La dutxa disposa d'un sistema de filtració d'aigua perquè no hi hagi dispersió de fibres d'amiant al col·lector d'aigua residual.

La dutxa del personal estarà composta per tres càmeres, ja que és apropiada per a l'aplicació en el sanejament d'asbest i evitar la dispersió de fibres d'asbest per a la protecció personal i ambiental. Per aquesta raó es separa l'àrea a sanejar anomenada mòdul brut de la àrea sense asbest i mitjançant l'aparell de manteniment de la depressió, es manté una depressió dinàmica.

La primera càmera anomenada mòdul brut o negre l'operari es desprèn de les seves botes i cascs que anteriorment ha aspirat amb un equip d'aspiració dotat amb filtre absolut Hepa, a continuació es treu el bus i guants que diposita en un recipient hermètic que serà etiquetat segons el Reial Decret 1406/89. I gestionat juntament amb els residus en abocador controlat.

En el mòdul denominat dutxa l'operari es renta amb la mascareta posada, utilitzant un sabó neutre.

En el mòdul de zona neta es troba la roba del propi operari que anteriorment l'ha deixat correctament condicionada juntament amb el seu tovallola, en aquesta zona es desprèn de la mascareta introduint-la en un recipient hermètic el que posteriorment serà etiquetatge segons Reial Decret 1406/89.. I gestionat juntament amb els residus en abocador controlat.

Els elements del sòl, les parets i sostres són d'un material llis i rentable. Elements del sòl i sostre de construcció completament soldada, així com elements de porta i paret de material sintètic resistent a cops i xocs.

2. Mitjans de protecció col·lectiva

L'Article 7 del Reial Decret 396/2006 estableix que els llocs de treball on existeixi risc d'exposició a l'amiant han d'estar clarament delimitats i senyalitzats.

A fi de complir aquest requisit s'acotarà i senyalitzarà la zona de treball col·locant senyals llegibles i normalitzades que indiquin l'obligatorietat d'ús de protecció respiratòria i roba de treball adequada, advertint del perill d'exposició a l'amiant.

Es prohibirà l'accés a tota persona no autoritzada, assenyalant aquesta prohibició.

Formació dels treballadors

Les persones que conforma l'equip d'actuació tindran un curs de formació actualitzat en el qual seran informats sobre els diferents aspectes a tenir en compte en les tasques encomanades, així mateix considerant que diversos treballadors tenen poca experiència el recurs preventiu realitzarà una tutela directa sobre ells, per a ensenyament del mètode a seguir, corregir possibles errors, recalcant:

- Riscos derivats de la manipulació i exposició a amiant
- Mesures higienico-sanitàries

- Perills sinèrgics per hàbits indeguts: fumar
- Forma d'utilització de proteccions individuals
- Forma de treballar per minimitzar la dispersió de fibres

Tot el personal exposat s'ha de sotmetre a una revisió mèdica previ específic que determini la seva aptitud per a treballs amb risc d'amiant segons l'Article 16 del Reial Decret 396/2006.

La relació del personal juntament amb els informes mèdics i els controls d'assistència a cursos de formació s'inclouran en l'informe de final d'obra que el contractista elaborarà com a colofó de cada treball realitzat.

El contractista mantindrà un registre de dades i arxiu de la documentació d'acord amb els terminis que estableix l'article 15 del Reglament sobre seguretat.

Les mesures destinades a informar els treballadors sobre els riscos a què estan exposats i precaucions que han de prendre.

a) Respecte de la informació directa als treballadors

Tota empresa a la que hi hagi risc per amiant està obligada a facilitar als treballadors exposats, així com als seus representants legals, informació detallada i suficient sobre:

- Els riscos per a la salut derivats del treball amb amiant.
- Les prescripcions contingudes en aquest Reglament i, en especial, les relatives a les concentracions límits fixades en les mateixes i a les normes per a l'avaluació i control ambiental.
- Les mesures higiènic-preventives a adoptar pels treballadors i els mitjans i serveis que li Empresa ha de facilitar amb aquesta finalitat.
- Els perills especialment greus de l'hàbit de fumar, donada la seva acció potenciadora i sinèrgica amb la inhalació de fibres d'amiant.
- La utilitat i obligatorietat, si escau, de l'ús dels mitjans de protecció
- personal preceptius i la correcta ocupació i conservació dels mateixos.
- Qualsevol altra informació sobre mesures higiènic-preventives necessàries per atenuar l'exposició al risc.

b) Respecte de la informació als treballadors i els seus representants

Així mateix les Empreses informaran els treballadors i als seus representants legals:

- Els resultats obtinguts en les valoracions ambientals efectuades i del significat i abast dels mateixos.
- Els casos en què se superin les concentracions límits establerts, les causes determinants i les mesures adoptades per a la seva correcció.
- Els resultats, no nominatius, dels seguiments medico-laborals dels treballadors.

i Igualment a cada treballador se l'informarà individualment dels resultats de les valoracions ambientals del seu lloc de treball i de les dades dels seus reconeixements mèdics, facilitant-los totes les explicacions siguin necessàries per a la seva fàcil comprensió.

c) Mesures d'emergència i Medicina preventiva i primers auxilis.

- S'ha d'informar el personal de l'obra mitjançant instruccions escrites de l'emplaçament i telèfons dels diferents centres mèdics, Serveis Propis, Mútues Patronals, Mutualitats Laborals i Ambulatoris, telèfons d'emergències (Seguretat Ciutadana, bombers, ambulàncies i altres telèfons d'interès.
- Farmaciola
- Vies d'evacuació
- Tipus d'emergències segons el tipus d'accident.
- Normes d'actuació en cas d'accident
- Organització d'emergència: El Cap d'emergència serà el recurs preventiu designat per a cada obra

Mesures per a l'eliminació i transport dels residus

Tot material d'un sol ús es considerarà residu amb amiant i es recollirà i transportarà en recipients tancats identificant el seu contingut.

Els recipients danyats seran reparats o col·locats dins d'altres impermeables que es tancaran immediatament identificant el seu contingut.

En el suposat cas que accidentalment es produeixin pèrdues per trencaments o deteriorament del recipient durant el seu transport o emmagatzematge, el personal encarregat d'aquests operaris estarà degudament instruït per a procedir a la seva recuperació i reparació.

Els equips de protecció individual (EPI'S) (mascaretes, busses de paper, ...), materials de protecció o aïllament (làmines de plàstic, ...) seran gestionats com a residus amb amiant.

Les plaques de fibrociment seran paletitzades, plastificades i reflectides per al seu transport a abocador autoritzat. Els materials de fibrociment trencats així com els materials que hagin estat en contacte amb l'amiant (EPI'S, plàstics, ...) seran ensacats en big-bags tancats amb bossa de plàstic al seu interior.

Tots aquests embalatges seran identificats (etiquetats) segons el RD 1406/89.

Els residus d'amiant correctament condicionats en sacs i big-bags es gestionaran en abocador autoritzat. El transport es realitzarà mitjançant transport autoritzat per a tal fi.

Montornès del Vallès, juliol de 2019

Els serveis tècnics municipals

MN NORMATIVA APLICABLE

RESIDUS D'ENDERROCS I DE CONSTRUCCIÓ

Catàleg de residus de Catalunya

Decret 34, de 09/01/1996 ; Departament de Medi Ambient (DOGC Num. 2166, 09/02/1996)

* Modificació. Decret 92/1999, de 6 d'abril, del Departament de Medi Ambient (DOGC num. 2865, 12/04/1999)

Operacions de valorització i eliminació i la llista europea sobre residus.

Orden MAM/304/2002, de 08/02/2002 ; Ministerio de Medio Ambiente (BOE Num. 43, 19/02/2002)

(Correccio errades: BOE 61 / 12/03/2002)

Regula l'adopció de criteris ambientals i d'ecoeficiència en els edificis.

Decret 21, de 14/02/2006 ; Departament de la Presidència (DOGC Num. 4574, 16/02/2006)

(Correccio errades: DOGC 4678 / 18/07/2006)

* Modificació. Derogació de la NRE-AT-87. Decret 111, de 14 de juliol de 2009 ; del Departament de la Presidència (DOGC num. 5422, 16/07/2009)

Aprovació del Pla d'actuació per a la millora de la qualitat de l'aire als municipis declarats zones de protecció especial de l'ambient atmosfèric mitjançant el Decret 226/2006, de 23 de maig.

Decret 152, de 10/07/2007 ; Departament de la Presidència (DOGC Num. 4924, 12/07/2007)

* Prorroga el Pla. Decret 203, de 22 de desembre de 2009 ; del Departament de la Presidència (DOGC núm. 5533, 24/12/2009)

Se regula la producción y gestión de los residuos de construcción y demolición.

Real Decreto 105, de 01/02/2008 ; Ministerio de la Presidencia (BOE Num. 38, 13/02/2008)

Finançament de les infraestructures de gestió dels residus i dels cànon sobre la disposició del rebuig dels residus.

Llei 8, de 10/07/2008 ; Departament de la Presidència (DOGC Num. 5175, 17/07/2008)

* Modifica l'article 15. Llei 5, de 20 de març de 2012 ; del Departament de la Presidència (DOGC núm. 6094, 23/03/2012)

S'aprova el Text refós de la Llei reguladora dels residus.

Decret Legislatiu 1, de 21/07/2009 ; Departament de la Presidència (DOGC Num. 5430, 28/07/2009)

* Modifica l'article 21, 24, 28, 60, 62, 65, 74, 75, 81, 91, 94, 103 i s'afegeix una disposició final. Llei 9, de 29 de desembre de 2011 ; del Departament de la Presidència (DOGC núm. 6035, 30/12/2011)

* Modifica els articles 8, 19, 21, 24, 26, 74, 75, 76, 87, 120. Llei 2, de 27 de gener de 2014 ; del Departament de la Presidència (DOGC núm. 6511, 30/01/2014)

* Modifica els articles 3, 5, 22, 23, 24, 28, 29, 72, 74, 75, 76, 77, 80, 81, 82, 86,

91, 96, 103, 124. Llei 3, de l'11 de març de 2015 ; del Departament de la Presidència (DOGC núm. 6830, 13/03/2015)

Residuos y suelos contaminados.

Ley 22, de 28/07/2011 ; Jefatura del Estado (BOE Num. 181, 29/07/2011)

* Modificació. Real Decreto Ley 17, de 4 de mayo de 2012 ; de la Jefatura del Estado (BOE núm. 108, 05/05/2012)

* Modificació. Ley 11, de 19 de diciembre de 2012 ; de la Jefatura del Estado (BOE núm. 305, 20/12/2012)

* Modificació. Ley 5, de 11 de junio de 2013 ; de la Jefatura del Estado (BOE núm. 140, 12/06/2013)

Comunicació prèvia en matèria de residus i sobre els registres generals de persones productores i gestores de residus de Catalunya.

Decret 197, de 23/02/2016 ; Departament de Territori i Sostenibilitat (DOGC Num. 7066, 25/02/2016)

Se regula el traslado de residuos en el interior del territorio del Estado.

Real Decreto 180, de 13/03/2015 ; Ministerio de Agricultura, Alimentación y Medio Ambiente (BOE Num. 83, 07/04/2015)

Prevençió i control ambiental de les activitats [o Ordenança específica del municipi]

(DOGC o BOP Num. XX,)

Classificació, la codificació i les vies de gestió dels residus a Catalunya [Entra en vigor el 19/01/2018]

Decret 152, de 17/10/2017 ; Departament de Territori i Sostenibilitat (DOGC Num. 7477, 19/10/2017)

S'aprova el Programa de prevençió i gestió de residus i recursos de Catalunya (PRECAT20)

Reial decret 210, de 06/04/2018 ; Ministeris del Govern de l'Estat (DOGC Num. 7599, 16/04/2018)

S'aprova el Programa de gestió de residus de la construcció de Catalunya

(PROGROC), es regula la producció i gestió dels residus de la construcció i demolició, i el cànon sobre la deposició controlada dels residus de la construcció.

Decret 89, de 29/06/2010 ; Departament de Medi Ambient i Habitatge (DOGC Num. 5664, 06/07/2010)

AMIDAMENTS I PRESSUPOST

El pressupost d'execució material de les obres té un cost de trenta mil sis euros amb un cèntim (30.006,01 €).

A aquest preu cal afegir el 6% corresponent a Benefici industrial i un 13% corresponent a Despeses generals, fent un total de trenta-cinc mil cinc-cents set euros amb quinze cèntims (35.507,15 €).

El Pressupost d'Execució per Contracte s'ha d'afegir un 21% corresponent a l'IVA, resultant un total de QUARANTA-DOS MIL NOU-CENTS SEIXANTA-TRES EUROS AMB SEIXANTA CINC CÈNTIMS (42.963,65 €).

1. Desmuntatge de la coberta de fibrociment

Desmuntatge de plaques de fibrociment, amb mitjans manuals i mecànics, inclosa la càrrega i transport de materials al dipòsit autoritzat.

Inclòs mitjans auxiliars per accés a la coberta així com camió grua per manipulació del material.

380m2 9.980€

2. Desmuntatge de les encavallades metàl·liques

Retirada de les encavallades existents a la coberta, com a estructura de suport de les plaques de fibrociment existents. Inclou els treballs previs de soldadura i baixada de material a nivell de carrer per la càrrega a contenidor, càrrega i posterior transport a gestor autoritzat.

PA 4.500€

3. Impermeabilització i aïllament de coberta

Subministrament i col·locació de plaques de poliestirè extruït de 80mm gruix i mesures aproximades de 1250x600mm.

397m2 4.196,29€

Subministrament i col·locació de làmina geotèxtil.

397m2 575,65€

Realització de mestres per realitzar les pendents.

397m2 952,80€

Aplicació de formigó cel·lular per a formació de pendents de la coberta, fabricació a l'obra.

PA 2.365€

Realització de mitges canyes de morter.

81 ml 291,60€

Impermeabilització amb doble làmina asfàltica i capa imprimació prèvia.

478,46m2 9.999,81€

Mitjans auxiliars per accés a la coberta i lloguer de grup electrogen

PA 1.096,00€

4. Altres treballs

Previsió de treballs de serraller per la unió de la nova impermeabilització de la coberta amb el remat perimetral de xapa grecada.

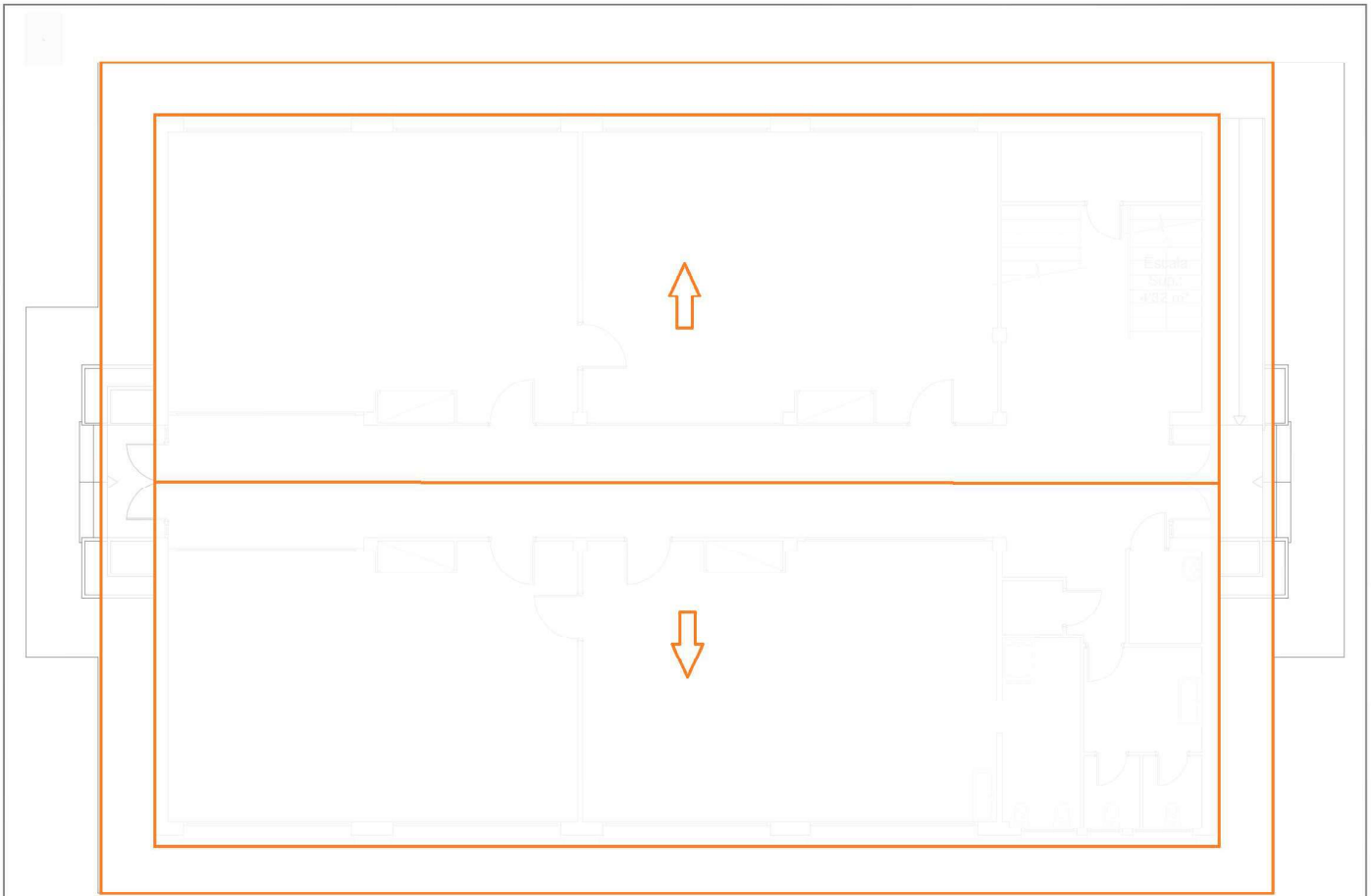
PA 1.750€

** Aquests preus inclouen el 6% de Benefici Industrial i el 13% de Despeses generals*

Montornès del Vallès, juliol de 2019

Els serveis tècnics municipals

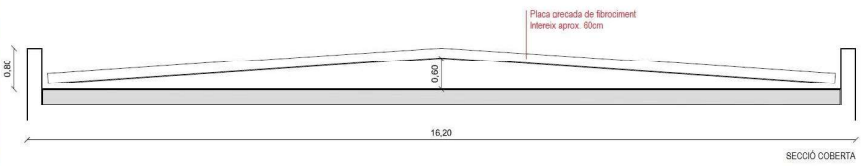
DOCUMENTACIÓ GRÀFICA



SUPERFÍCIE ACTUACIÓ: 376 M2



FOTOGRAFIES CONSTRUCCIÓ CENTRE INFANTIL



PLEC DE CONDICIONS

PLEC DE CONDICIONS GENERALS

Capítol Preliminar: Disposicions Generals

Naturalesa i objecte del Plec General

Article 1.- El present Plec General de Condicions té caràcter supletori del Plec de Condicions particulars del Projecte.

Ambdós, com a part del projecte arquitectònic tenen com a finalitat regular l'execució de les obres fixant-ne els nivells tècnics i de qualitat exigibles i precisen les intervencions que corresponen, segons el contracte i d'acord amb la legislació aplicable, al Promotor o propietari de l'obra, al Contractista o constructor de l'obra, als seus tècnics i encarregats, a l'Arquitecte i a l'Aparellador o Arquitecte Tècnic, així com les relacions entre ells i les seves obligacions corresponents en ordre a l'acompliment del contracte d'obra.

Documentació del Contracte d'Obra

Article 2.- Integren el contracte els documents següents relacionats per ordre de relació pel que es refereix al valor de les seves especificacions en cas d'omissió o contradicció aparent:

1. Les condicions fixades en el mateix document de contracte d'empresa o arrendament d'obra si és que existeix.
2. El Plec de Condicions particulars.
3. El present Plec General de Condicions.
4. La resta de la documentació del Projecte (memòria, plànols, medicions i pressupost).

Les ordres i instruccions de la Direcció facultativa de les obres s'incorporen al Projecte com a interpretació, complement o precisió de les seves determinacions. En cada document, les especificacions literals prevalen sobre les gràfiques i en els plànols, la cota preval sobre la mida a escala.

Capítol I: Condicions Facultatives

Epígraf 1: Delimitació General de Funcions Tècniques

L'Arquitecte Director

Article 3.- Correspon a l'Arquitecte Director:

- a) Comprovar l'adequació de la cimentació projectada a les característiques reals del sòl.
- b) Redactar els complements o rectificacions del projecte que calguin.
- c) Assistir a les obres, tantes vegades com ho requereixi la seva naturalesa i complexitat, per tal de resoldre les contingències que es produïssin i impartir les instruccions complementàries que calguin per aconseguir la solució arquitectònica correcta.
- d) Coordinar la intervenció en obra d'altres tècnics que, en el seu cas, concorrin a la direcció amb funció pròpia en aspectes parcials de la seva especialitat.
- e) Aprovar les certificacions parcials d'obra, la liquidació final i assessorar el promotor en l'acte de la recepció.
- f) Preparar la documentació final de l'obra i expedir i subscriure juntament amb l'Aparellador o Arquitecte Tècnic, el certificat de final d'obra.

L'Aparellador o Arquitecte Tècnic

Article 4.- Correspon a l'Aparellador o Arquitecte Tècnic:

- a) Redactar el document d'estudi i anàlisi del Projecte d'acord amb el previst a l'article 1.4. de les Tarifes d'Honoraris aprovades per R.D. 314/1979, de 19 de gener.
- b) Planificar, a la vista del projecte arquitectònic, del contracte i de la normativa tècnica d'aplicació, el control de qualitat i econòmic de les obres.
- c) Efectuar el replanteig de l'obra i preparar l'acta corresponent subscriuint-la juntament amb l'Arquitecte i amb el Constructor.
- d) Comprovar les instal·lacions provisionals, mitjans auxiliars i sistemes de seguretat i salut en el treball, controlant-ne la seva correcta execució.
- e) Ordenar i dirigir l'execució material d'acord amb el projecte, amb les normes tècniques i amb les regles de bona construcció.
- f) Elaborar un programa de control de qualitat i fer o disposar les proves i assaigs de materials, instal·lacions i altres unitats d'obra segons les freqüències de mostreig programades en el pla de control, així com efectuar les altres comprovacions que resultin necessàries per assegurar la qualitat constructiva d'acord amb el projecte i la normativa tècnica aplicable. Dels resultats n'informarà puntualment al Constructor, donant-li, en tot cas, les ordres oportunes; si la contingència no es resolgués s'adoptaran les mesures que calguin donant-ne compte a l'Arquitecte.
- g) Fer els amidaments d'obra executada i donar conformitat, segons les relacions establertes, a les certificacions valorades i a la liquidació final de l'obra.
- h) Subscriure, juntament amb l'Arquitecte, el certificat final d'obra.

El Constructor

Article 5.- Correspon al Constructor:

- a) Organitzar els treballs de construcció, redactant els plans d'obra que calguin i projectant o autoritzant les instal·lacions provisionals i mitjans auxiliars de l'obra.
- b) Elaborar el Pla de Seguretat i Salut en el treball en el qual s'analitzin, estudiïn, desenvolupin i complementin les previsions contemplades a l'estudi o estudi bàsic, en funció del seu propi sistema d'execució de l'obra..
- c) Subscriure amb l'Arquitecte i l'Aparellador o Arquitecte Tècnic, l'acte de replanteig de l'obra.
- d) Ostentar la direcció de tot el personal que intervingui en l'obra i coordinar les intervencions dels subcontractistes.
- e) Assegurar la idoneïtat de tots i cadascun dels materials i elements constructius que s'utilitzen, comprovant-ne els preparats en obra i rebutjant, per iniciativa pròpia o per prescripció de l'Aparellador o Arquitecte Tècnic, els subministraments o prefabricats que no comptin amb les garanties o documents de idoneïtat requerits per les normes d'aplicació.
- f) Custodiar el Llibre d'ordres i seguiment de l'obra, i donar el vist i plau a les anotacions que s'hi practiquin.
- g) Facilitar a l'Aparellador o Arquitecte Tècnic, amb temps suficient, els materials necessaris per l'acompliment de la seva comesa.
- h) Preparar les certificacions parcials d'obra i la proposta de liquidació final.
- i) Subscriure amb el Promotor les actes de recepció provisional i definitiva.
- j) Concertar les assegurances d'accidents de treball i de danys a tercers durant l'obra.

Epígraf 2: De les obligacions i drets generals del Constructor o Contractista

Verificació dels documents del projecte

Article 6.- Abans de començar les obres, el Constructor consignarà per escrit que la documentació aportada li resulta suficient per a la comprensió de la totalitat de l'obra contractada, o en cas contrari, sol·licitarà els aclariments pertinents.

Pla de Seguretat i Salut

Article 7.- El Constructor, a la vista del Projecte d'Execució que contingui l'Estudi de Seguretat i Salut o bé l'Estudi bàsic, presentarà el Pla de Seguretat i Salut que s'haurà d'aprovar, abans de l'inici de l'obra, pel coordinador en matèria de seguretat i salut o per la direcció facultativa en cas de no ser necessària la designació de coordinador.

Serà obligatòria la designació, per part del promotor, d'un coordinador en matèria de seguretat i salut durant l'execució de l'obra sempre que a la mateixa intervingui més d'una empresa, o una empresa i treballadors autònoms o diversos treballadors autònoms.

Els contractistes i subcontractistes seran responsables de l'execució correcta de les mides preventives fixades en el pla de seguretat i salut, relatiu a les obligacions que els hi corresponguin a ells directament o, en tot cas, als treballadors autònoms contractats per ells. Els contractistes i subcontractistes respondran solidàriament de les conseqüències que es derivin de l'incompliment de les mides previstes en el pla, en els termes de l'apartat 2 de l'article 42 de la Llei 31/1995 de Prevenció de Riscos Laborals.

Oficina a l'obra

Article 8.- El Constructor habilitarà a l'obra una oficina en la qual hi haurà una taula o taulell adequat, on s'hi puguin estendre i consultar els plànols.

En l'esmentada oficina hi tindrà sempre el Contractista a disposició de la Direcció Facultativa:

- El projecte d'Execució complet, inclosos els complements que en el seu cas, redacti l'Arquitecte.
- La Llicència d'obres.
- El Llibre d'Ordres i Assistències.
- El Pla de Seguretat i Salut.
- La documentació de les assegurances esmentades en l'article 5.j)

Disposarà a més el Constructor una oficina per a la Direcció Facultativa, convenientment condicionada per treballar-hi amb normalitat a qualsevol hora de la jornada.

El Llibre d'Incidències, que haurà de restar sempre a l'obra, es trobarà en poder del coordinador en matèria de seguretat i salut o, en el cas de no ésser necessària la designació de coordinador, en poder de la Direcció Facultativa.

Representació del Contractista

Article 9.- El Constructor està obligat a comunicar a la propietat la persona designada com a delegat seu a l'obra, que tindrà el caràcter de Cap de la mateixa, amb dedicació plena i amb facultats per representar-lo i adoptar en tot moment aquelles decisions que es refereixen a la Contracta.

Les seves funcions seran les del Constructor segons s'especifica a l'article 5.

Quan la importància de les obres ho requereixi i així es consigni en el Plec de "Condicions particulars d'índole facultativa" el Delegat del Contractista serà un facultatiu de grau superior o grau mig, segons els casos.

El Plec de Condicions particulars determinarà el personal facultatiu o especialista que el Constructor s'obligui a mantenir en l'obra com a mínim, i el temps de dedicació compromesa.

L'incompliment d'aquesta obligació o, en general, la manca de qualificació suficient per part del personal segons la naturalesa dels treballs, facultarà l'Arquitecte per ordenar la paralització de les obres, sense cap dret a reclamació, fins que sigui esmenada la deficiència.

Presència del Constructor en l'obra

Article 10.- El Cap d'obra, per ell mateix o mitjançant els seus tècnics o encarregats, estarà present durant la jornada legal de treball i acompanyarà l'Arquitecte o l'Aparellador o Arquitecte Tècnic en les visites que facin a les obres, posant-se a la seva disposició per a la pràctica dels reconeixements que es considerin necessaris i subministrant-los les dades que calguin per a la comprovació d'amidaments i liquidacions.

Treballs no estipulats expressament

Article 11.- Es obligació de la contracta executar tot el que sigui necessari per a la bona construcció i aspecte de les obres, encara que no es trobi expressament determinat als documents de Projecte, sempre que, sense separar-se del seu esperit i recta interpretació, ho disposi l'Arquitecte dins els límits de possibilitats que els pressupostos habilitin per a cada unitat d'obra i tipus d'execució.

En cas de defecte d'especificació en el Plec de Condicions particulars, s'entendrà que cal un reformat de projecte requerint consentiment exprés de la propietat tota variació que suposi increment de preus d'alguna unitat d'obra en més del 20 per 100 o del total del pressupost en més d'un 10 per 100.

Interpretacions, aclariments i modificacions dels documents del projecte

Article 12.- Quan es tracti d'aclarir, interpretar o modificar preceptes dels Plecs de Condicions o indicacions dels plànols o croquis, les ordres i instruccions corresponents es comunicaran precisament per escrit al Constructor que estarà obligat a tornar els originals o les còpies subscriuint amb la seva signatura el conforme que figurarà al peu de totes les ordres, avisos o instruccions que rebí, tant de l'Aparellador o Arquitecte Tècnic com de l'Arquitecte.

Qualsevol reclamació que en contra de les disposicions de la Direcció Facultativa vulgui fer el Constructor, haurà de dirigir-la, dins precisament del termini de tres dies, a aquell que l'hagués dictat, el qual donarà al Constructor el corresponent rebut si així ho sol·licités.

Article 13.- El Constructor podrà requerir de l'Arquitecte o de l'Aparellador o Arquitecte Tècnic, segons les seves respectives comeses, les instruccions o aclariments que calguin per a la correcta interpretació i execució del projecte.

Reclamacions contra les ordres de la Direcció Facultativa

Article 14.- Les reclamacions que el Contractista vulgui fer contra les ordres o instruccions dimanades de la Direcció Facultativa, solament podrà presentar-les, a través de l'Arquitecte, davant la Propietat, si són d'ordre econòmic i d'acord amb les condicions estipulades en els Plecs de Condicions corresponents. Contra disposicions d'ordre tècnic de l'Arquitecte o de l'Aparellador o Arquitecte Tècnic, no s'admetrà cap reclamació, i el Contractista podrà salvar la seva responsabilitat, si ho estima oportú, mitjançant exposició raonada dirigida a l'Arquitecte, el qual podrà limitar la seva resposta a l'acusament de recepció que en tot cas serà obligatori per aquest tipus de reclamacions.

Recusació pel Contractista del personal nomenat per l'Arquitecte

Article 15.- El Constructor no podrà recusar als Arquitectes, Aparelladors, o personal encarregat per aquests de la vigilància de l'obra, ni demanar que per part de la propietat es designin altres facultatius per als reconeixements i amidaments.

Quan es cregui perjudicat per la seva tasca, procedirà d'acord amb allò estipulat a l'article precedent, però sense que per això no es puguin interrompre ni pertorbar la marxa dels treballs.

Faltes del personal

Article 16.- L'Arquitecte, en el cas de desobediència a les seves instruccions, manifesta incompetència o negligència greu que comprometi o pertorbi la marxa dels treballs, podrà requerir el Contractista perquè aparti de l'obra als dependents o operaris causants de la pertorbació.

Article 17.- El Contractista podrà subcontractar capítols o unitats d'obra a altres contractistes i industrials, subjectant-se en el seu cas, a allò estipulat en el Plec de Condicions particulars i sense perjudici de les seves obligacions com a Contractista general de l'obra.

Epígraf 3: Prescripcions generals relatives als treballs, als materials i als mitjans auxiliars

Camins i accessos

Article 18.- El Constructor disposarà pel seu compte dels accessos a l'obra, la senyalització i el seu tancament o vallat.

L'Aparellador o Arquitecte Tècnic podrà exigir la seva modificació o millora.

Replanteig

Article 19.- El Constructor iniciarà les obres replantejant-les en el terreny i assenyalant-ne les referències principals que mantindrà com a base d'ulteriors replanteigs parcials. Aquests treballs es consideraran a càrrec del Contractista i inclosos en la seva oferta.

El Constructor sotmetrà el replanteig a l'aprovació de l'Aparellador o Arquitecte Tècnic i una vegada aquest últim hagi donat la seva conformitat prepararà una acta acompanyada d'un plànol que haurà de ser aprovat per l'Arquitecte, i serà responsabilitat del Constructor l'omissió d'aquest tràmit.

Començament de l'obra. Ritme d'execució dels treballs

Article 20.- El Constructor començarà les obres en el termini marcat en el Plec de Condicions Particulars, desenvolupant-les en la forma necessària perquè dins dels períodes parcials assenyalats en el Plec esmentat quedin executats els treballs corresponents i, en conseqüència, l'execució total es dugui a terme dins del termini exigint en el Contracte.

Obligatòriament i per escrit, el Contractista haurà de donar compte a l'Arquitecte i a l'Aparellador o Arquitecte Tècnic del començament dels treballs al menys amb tres dies d'anticipació.

Ordre dels treballs

Article 21.- En general, la determinació de l'ordre dels treballs és facultat de la Contracta, excepte aquells casos en què, per circumstàncies d'ordre tècnic, la Direcció Facultativa estimi convenient variar.

Facilitat per a altres Contractistes

Article 22.- D'acord amb el que requereixi la Direcció Facultativa, el Contractista General haurà de donar totes les facilitats raonables per a la realització dels treballs que siguin encomanats a tots els altres Contractistes que intervinguin en l'obra. Això sense perjudici de les compensacions econòmiques que tinguin lloc entre Contractistes per utilització de mitjans auxiliars o subministraments d'energia o altres conceptes.

En cas de litigi, ambdós Contractistes respectaran allò que resolgui la Direcció Facultativa.

Ampliació del projecte per causes imprevistes o de força major

Article 23.- Quan sigui necessari per motiu imprevist o per qualsevol accident ampliar el Projecte, no s'interrompan els treballs i es continuaran segons les instruccions fetes per l'Arquitecte en tant es formula o tramita el Projecte Reformat.

El Constructor està obligat a realitzar amb el seu personal i els seus materials allò que la Direcció de les obres disposi per fer calçats, apuntalaments, enderrocs, recalçaments o qualsevol obra de caràcter urgent, anticipant de moment aquest servei, l'import del qual li serà consignat en un pressupost addicional o abonat directament, d'acord amb el que s'estipuli.

Pròrroga per causa de força major

Article 24.- Si per causa de força major i independent de la voluntat del Constructor, aquest no pogués començar les obres, o hagués de suspendre-les, o no li fos possible acabar-les en els terminis prefixats, se li atorgarà una pròrroga proporcionada per l'acompliment de la Contracta, previ informe favorable de l'Arquitecte. Per això, el

Constructor exposarà, en un escrit dirigit a l'Arquitecte la causa que impedeix l'execució o la marxa dels treballs i el retard que degut a això s'originaria en els terminis acordats, raonant degudament la pròrroga que per l'esmentada causa sol·licita.

Responsabilitat de la Direcció Facultativa en el retard de l'obra

Article 25.- El Contractista no podrà excusar-se de no haver complert els terminis d'obres estipulats, al·legant com a causa la carència de plànols o ordres de la Direcció Facultativa, a excepció del cas en què havent-ho sol·licitat per escrit no se li hagués proporcionat.

Condicions generals d'execució dels treballs

Article 26.- Tots els treballs s'executaran amb estricta subjecció al Projecte, a les modificacions que prèviament hagin estat aprovades i a les ordres i instruccions que sota la responsabilitat de la Direcció Facultativa i per escrit, entreguin l'Arquitecte o l'Aparellador o Arquitecte Tècnic al Constructor, dins de les limitacions pressupostàries i de conformitat amb allò especificat a l'article 11.

Durant l'execució de l'obra es tindran en compte els principis d'acció preventiva de conformitat amb la Llei de Prevenció de Riscos Laborals.

Obres ocultes

Article 27.- De tots els treballs i unitats d'obra que hagin de quedar ocults a l'acabament de l'edifici, se n'aixecaran els plànols que calguin per tal que quedin perfectament definits; aquests documents s'extendran per triplicat i se n'entregaran: un a l'Arquitecte; l'altre a l'Aparellador; i el tercer, al Contractista. Aquests documents aniran firmats per tots tres. Els plànols, que hauran d'anar suficientment acotats, es consideraran documents indispensables i irrecusables per a efectuar els amidaments.

Treballs defectuosos

Article 28.- El Constructor haurà d'emprar materials que compleixin les condicions exigides en les "Condicions generals i particulars d'índole tècnica" del Plec de Condicions i realitzarà tots i cadascun dels treballs contractats d'acord amb allò especificat també en l'esmentat document.

Per això, i fins que tingui lloc la recepció definitiva de l'edifici, és responsable de l'execució dels treballs que ha contractat i de les faltes i defectes que en els treballs hi poguessin existir per la seva mala execució o per la deficient qualitat dels materials emprats o aparells col·locats sense que li exoneri de responsabilitat el control que és competència de l'Aparellador o Arquitecte Tècnic, ni tampoc el fet que aquests treballs hagin estat valorats en les certificacions parcials d'obra, que sempre s'entendran esteses i abonades a bon compte.

Com a conseqüència de l'expressat anteriorment, quan l'Aparellador o Arquitecte Tècnic detecti vicis o defectes en els treballs executats, o que els materials emprats o els aparells col·locats no reuneixin les condicions preceptuades, ja sigui en el decurs de l'execució dels treballs, o un cop finalitzats, i abans de ser verificada la recepció definitiva de l'obra, podrà disposar que les parts defectuoses siguin enderrocades i reconstruïdes d'acord amb el que s'hagi contractat, i tot això a càrrec de la Contracta.

Si la Contracta no estimés justa la decisió i es negués a l'enderroc i reconstrucció ordenades, es plantejarà la qüestió davant l'Arquitecte de l'obra, que ho resoldrà.

Vicis ocults

Article 29.- Si l'Aparellador o Arquitecte Tècnic tingués raons de pes per creure en l'existència de vicis ocults de construcció en les obres executades, ordenarà efectuar a qualsevol moment, i abans de la recepció definitiva, els assaigs, destructius o no, que cregui necessaris per reconèixer els treballs que suposi que són defectuosos, donant compte de la circumstància a l'Arquitecte. Les despeses que ocasionin seran a compte del Constructor, sempre i quan els vicis existeixin realment, en cas contrari seran a càrrec de la Propietat.

Dels materials i dels aparells. La seva procedència

Article 30.- El Constructor té llibertat de proveir-se dels materials i aparells de totes classes en els punts que ell cregui convenient, excepte en els casos en què el Plec Particular de Condicions Tècniques preceptuï una procedència determinada.

Obligatòriament, i abans de procedir a la seva utilització i aplec, el Constructor haurà de presentar a l'Aparellador o Arquitecte Tècnic una llista completa dels materials i aparells que hagi d'emprar en la qual s'hi especifiquin totes les indicacions sobre marques, qualitats, procedència i idoneïtat de cadascun.

Presentació de mostres

Article 31.- A petició de l'Arquitecte, el Constructor li presentarà les mostres dels materials amb l'anticipació prevista en el Calendari de l'Obra.

Materials no utilitzables

Article 32.- El Constructor, a càrrec seu, transportarà i col·locarà, agrupant-los ordenadament i en el lloc adequat, els materials procedents de les excavacions, enderrocs, etc., que no siguin utilitzables en l'obra.

Es retiraran de l'obra o es portarà a l'abocador, quan així sigui establert en el Plec de Condicions particulars vigent en l'obra.

Si no s'hagués preceptuat res sobre el particular, es retiraran de l'obra quan així ho ordeni l'Aparellador o Arquitecte Tècnic, però acordant prèviament amb el Constructor la seva justa tassació, tenint en compte el valor d'aquests materials i les despeses del seu transport.

Materials i aparells defectuosos

Article 33.- Quan els materials, elements d'instal·lacions o aparells no fossin de la qualitat prescrita en aquest Plec, o no tinguessin la preparació que s'hi exigeix o, en fi, quan la manca de prescripcions formals del Plec, es reconegués o es demostrés que no eren adequats per al seu objecte, l'Arquitecte, a instàncies de l'Aparellador o Arquitecte Tècnic, donarà ordre al Constructor de substituir-los per altres que satisfacin les condicions o compleixin l'objectiu al qual es destinen.

Si el Constructor al cap de quinze (15) dies de rebre ordres que retiri els materials que no estiguin en condicions no ho ha fet, podrà fer-ho la Propietat carregant-ne les despeses a la Contracta.

Si els materials, elements d'instal·lacions o aparells fossin defectuosos, però acceptables a criteri de l'Arquitecte, es rebran, però amb la rebaixa de preu que ell determini, a no ser que el Constructor prefereixi substituir-los per altres en condicions.

Despeses ocasionades per proves i assaigs

Article 34.- Totes les despeses dels assaigs, anàlisis i proves realitzats pel laboratori i, en general, per persones que no intervinguin directament a l'obra seran per compte del propietari o del promotor (art. 3.1. del Decret 375/1988. Generalitat de Catalunya)

Neteja de les obres

Article 35.- Es obligació del Constructor mantenir netes les obres i els seus voltants, tant de runa com de materials sobrants, fer desaparèixer les instal·lacions provisionals que no siguin necessàries, així com adoptar les mesures i executar tots els treballs que calguin perquè l'obra ofereixi bon aspecte.

Obres sense prescripcions

Article 36.- En l'execució de treballs que entren en la construcció de les obres i pels quals no existeixin prescripcions consignades explícitament en aquest Plec ni en la documentació restant del Projecte, el Constructor s'atindrà, en

primer lloc, a les instruccions que dicti la Direcció Facultativa de les obres i, en segon lloc, a les regles i pràctiques de la bona construcció.

Epígraf 4: de les recepcions d'edificis i obres annexes

De les recepcions provisionals

Article 37.- Trenta dies abans de finalitzar les obres, l'Arquitecte comunicarà a la Propietat la proximitat del seu acabament amb la finalitat de convenir la data per a l'acte de recepció provisional.

Aquesta recepció es farà amb la intervenció de la Propietat, del Constructor, de l'Arquitecte i de l'Aparellador o Arquitecte Tècnic. Es convocarà també als tècnics restants que, en el seu cas, haguessin intervingut en la direcció amb funció pròpia en aspectes parcial o unitats especialitzades.

Practicat un detingut reconeixement de les obres, s'estendrà un acta amb tants exemplars com intervinents i signats per tots ells. Des d'aquesta data començarà a córrer el termini de garantia, si les obres es trobessin en estat de ser admeses.

Seguidament, els Tècnics de la Direcció Facultativa estendran el Certificat corresponent de final d'obra.

Quan les obres no es trobin en estat de ser rebudes, es farà constar en l'acta i es donarà al Constructor les oportunes instruccions per resoldre els defectes observats, fixant un termini per a subsanar-los, finalitzat el qual, s'efectuarà un nou reconeixement a fi de procedir a la recepció provisional de l'obra.

Si el Constructor no hagués complert, podrà declarar-se rescindit el contracte amb pèrdua de la fiança.

Documentació final d'obra

Article 38.- L'Arquitecte Director facilitarà a la Propietat la documentació final de les obres, amb les especificacions i contingut disposats per la legislació vigent i, si es tracta d'habitatges, amb allò que s'estableix en els paràgrafs 2, 3, 4 i 5, de l'apartat 2 de l'article 4t. del Reial Decret 515/1989, de 21 d'abril.

Medició definitiva dels treballs i liquidació provisional de l'obra

Article 39.- Rebudes provisionalment les obres, es procedirà immediatament per l'Aparellador o Arquitecte Tècnic a la seva medició definitiva, amb la assistència precisa del Constructor o del seu representant. S'estendrà l'oportuna certificació per triplicat que, aprovada per l'Arquitecte amb la seva signatura, servirà per l'abonament per part de la Propietat del saldo resultant excepte la quantitat retinguda en concepte de fiança.

Termini de garantia

Article 40.- El termini de garantia haurà d'estipular-se en el Plec de Condicions Particulars i en qualsevol cas mai no haurà de ser inferior a nou mesos.

Conservació de les obres rebudes provisionalment

Article 41.- Les despeses de conservació durant el termini de garantia comprès entre les recepcions provisional i definitiva, seran a càrrec del Contractista.

Si l'edifici fos ocupat o emprat abans de la recepció definitiva, la vigilància, neteja i reparacions causades per l'ús seran a càrrec del propietari i les reparacions per vicis d'obra o per defectes en les instal·lacions, seran a càrrec de la Contracta.

De la recepció definitiva

Article 42.- La recepció definitiva es verificarà després de transcorregut el termini de garantia en igual forma i amb les mateixes formalitats que la provisional, a partir de la data del qual cessarà l'obligació del Constructor de reparar al seu càrrec aquells desperfectes inherents a la conservació normal dels edificis i quedaran només subsistents totes les responsabilitats que poguessin afectar-li per vicis de construcció.

Pròrroga del termini de garantia

Article 43.- Si en procedir al reconeixement per a la recepció definitiva de l'obra, no es trobés en les condicions degudes, la recepció definitiva s'aplaçarà i l'Arquitecte - Director marcarà al Constructor els terminis i formes en què s'hauran de fer les obres necessàries i, si no s'efectuessin dins d'aquests terminis, podrà resoldre's el contracte amb pèrdua de la fiança.

De les recepcions de treballs la contracta de les quals hagi estat rescindida

Article 44.- En el cas de resolució del contracte, el Contractista estarà obligat a retirar, en el termini que es fixi en el Plec de Condicions Particulars, la maquinària, mitjans auxiliars, instal·lacions, etc., a resoldre els subcontractes que tingués concertats i a deixar l'obra en condicions de ser recomençada per una altra empresa.

Les obres i treballs acabats per complet es rebran provisionalment amb els tràmits establerts en l'article 35.

Transcorregut el termini de garantia es rebran definitivament segons allò que es disposà en els articles 39 i 40 d'aquest Plec. Per a les obres i treballs no acabats però acceptables a criteri de l'Arquitecte Director, s'efectuarà una sola i definitiva recepció.

Capítol II: Condicions Econòmiques

Epígraf 1: Principi general

Article 45.- Tots els que intervenen en el procés de construcció tenen dret a percebre puntualment les quantitats acreditades per la seva correcta actuació d'acord amb les condicions contractualment establertes.

Article 46.- La propietat, el contractista i, en el seu cas, els tècnics poden exigir-se recíprocament les garanties adequades a l'acompliment puntual de les seves obligacions de pagament.

Epígraf 2: Fiances

Article 47.- El Contractista prestarà fiança d'acord amb alguns dels procediments següents, segons que s'estipuli:

a) Dipòsit previ, en metàl·lic o valors, o aval bancari, per import entre el 3 per 100 i 10 per 100 del preu total de contracta (art.53).

b) Mitjançant retenció a les certificacions parcials o pagaments a compte en la mateixa proporció.

Fiança provisional

Article 48.- En el cas que l'obra s'adjudiqui per subhasta pública, el dipòsit provisional per a prendre-hi part s'especificarà en l'anunci de l'esmentada subhasta i la seva quantia serà d'ordinari, i exceptuant estipulació distinta en el Plec de Condicions particulars vigent en l'obra, d'un tres per cent (3 per 100) com a mínim, del total del pressupost de contracta.

El Contractista al qual s'hagi adjudicat l'execució d'una obra o servei per la mateixa, haurà de dipositar en el punt i termini fixats a l'anunci de la subhasta o el que es determini en el Plec de Condicions particulars del Projecte, la fiança definitiva que s'assenyali i, en el seu defecte, el seu import serà del deu per cent (10 per 100) de la quantitat per la qual es faci l'adjudicació de l'obra, fiança que pot constituir-se en qualsevol de les formes especificades en l'apartat anterior.

El termini assenyalat en el paràgraf anterior, i llevat condició expressa establerta en el Plec de Condicions Particulars, no excedirà de trenta dies naturals a partir de la data en què sigui comunicada l'adjudicació i en aquest termini haurà de presentar l'adjudicatari la carta de pagament o rebut que acrediti la constitució de la fiança a la qual es refereix el mateix paràgraf.

L'incompliment d'aquest requisit donarà lloc a què es declari nul·la l'adjudicació, i l'adjudicatari perdrà el dipòsit

provisional que hagués fet per prendre part en la subhasta.

Execució de treballs amb càrrec a la fiança

Article 49.- Si el Contractista es negués a fer pel seu compte els treballs necessaris per ultimar l'obra en les condicions contractades, l'Arquitecte - Director, en nom i representació del Propietari, els ordenarà executar a un tercer o, podrà realitzar-los directament per administració, abonant el seu import amb la fiança dipositada, sense perjudici de les accions a les quals tingui dret el propietari, en el cas que l'import de la fiança no fos suficient per cobrir l'import de les despeses efectuades en les unitats d'obra que no fossin de recepció.

De la seva devolució en general

Article 50.- La fiança retinguda serà retornada al Contractista en un termini que no excedeixi trenta (30) dies un cop signada l'Acta de Recepció Definitiva de l'obra. La propietat podrà exigir que el Contractista li acrediti la liquidació i saldo dels seus deutes causats per l'execució de l'obra, tals com salaris, subministraments, subcontractes...

Devolució de la fiança en el cas que es facin recepcions parcials

Article 51.- Si la propietat, amb la conformitat de l'Arquitecte Director, accedis a fer recepcions parcials, tindrà dret el Contractista a què li sigui retornada la part proporcional de la fiança.

Epígraf 3: Dels preus

Composició dels preus unitaris

Article 52.- El càlcul dels preus de les distintes unitats d'obra és el resultat de sumar els costos directes, els indirectes, les despeses generals i el benefici industrial.

Es consideren costos directes:

- a) La mà d'obra, amb els seus plusos, càrregues i assegurances socials, que intervinguin directament en l'execució de la unitat d'obra.
- b) Els materials, als preus resultants a peu d'obra, que quedin integrats en la unitat de què es tracti o que siguin necessaris per a la seva execució.
- c) Els equips i sistemes tècnics de seguretat i higiene per a la prevenció i protecció d'accidents i malalties professionals.
- d) Les despeses de personal, combustible, energia, etc. que tinguin lloc per l'accionament o funcionament de la maquinària i instal·lació utilitzades en l'execució de la unitat d'obra.
- e) Les despeses d'amortització i conservació de la maquinària, instal·lacions, sistemes i equips anteriorment citats.

Es consideraran costos indirectes:

Les despeses d'instal·lació d'oficines a peu d'obra, comunicacions, edificació de magatzems, tallers, pavellons temporals per a obrers, laboratoris, assegurances, etc., els del personal tècnic i administratiu adscrits exclusivament a l'obra i els imprevistos. Totes aquestes despeses, es xifraran en un percentatge dels costos directes.

Es consideraran despeses generals:

Les despeses generals d'empresa, despeses financeres, càrregues fiscals i taxes de l'administració, legalment establertes. Es xifraran com un percentatge de la suma dels costos directes i indirectes (en els contractes d'obres de l'Administració pública aquest percentatge s'estableix entre un 13 per 100 i un 17 per 100.)

Benefici industrial

El benefici industrial del Contractista s'estableix en el 6 per 100 sobre la suma de les partides anteriors.

Preu d'Execució material

S'anomenarà Preu d'Execució material el resultat obtingut per la suma dels anteriors conceptes excepte el Benefici Industrial.

Preu de Contracta

El preu de Contracta és la suma dels costos directes, els indirectes, les Despeses Generals i el Benefici Industrial. L'IVA gira sobre aquesta suma, però no n'integra el preu.

Preus de contracta. Import de contracta

Article 53.- En el cas que els treballs a fer en un edifici o obra aliena qualsevol es contractessin a risc i ventura, s'entén per Preu de Contracta el que importa el cost total de la unitat d'obra, es a dir, el preu d'execució material més el tant per cent (%) sobre aquest últim preu en concepte de Benefici Industrial de Contractista. El benefici s'estima normalment, en un 6 per 100, llevat que en les Condicions Particulars se n'estableixi un altre de diferent.

Preus contradictoris

Article 54.- Es produiran preus contradictoris només quan la Propietat mitjançant l'Arquitecte decideixi introduir unitats o canvis de qualitat en alguna de les previstes, o quan calgui afrontar alguna circumstància imprevista.

El Contractista estarà obligat a efectuar els canvis.

Si no hi ha acord, el preu es resoldrà contradictòriament entre l'Arquitecte i el Contractista abans de començar l'execució dels treballs i en el termini que determini el Plec de Condicions Particulars. Si subsisteix la diferència s'acudirà, en primer lloc, al concepte més anàleg dins del quadre de preus del projecte, i en segon lloc al banc de preus d'utilització més freqüent en la localitat.

Els contradictoris que hi haguessin es referiran sempre als preus unitaris de la data del contracte.

Reclamacions d'augment de preus per causes diverses

Article 55.- Si el Contractista abans de la signatura del contracte, no hagués fet la reclamació o observació oportuna, no podrà sota cap pretext d'error o omissió reclamar augment dels preus fixats en el quadre corresponent del pressupost que serveixi de base per a l'execució de les obres (amb referència a Facultatives).

Formes tradicionals de mesurar o d'aplicar els preus

Article 56.- En cap cas podrà al·legar el Contractista els usos i costums del país respecte a l'aplicació dels preus o de la forma de mesurar les unitats d'obra executades, es respectarà allò previst en primer lloc, al Plec General de Condicions Tècniques, i en segon lloc, al Plec General de Condicions particulars.

De la revisió dels preus contractats

Article 57.- Si es contracten obres pel seu compte i risc, no s'admetrà la revisió dels preus en tant que l'increment no arribi, en la suma de les unitats que falten per realitzar d'acord amb el Calendari, a un muntant superior al tres per 100 (3 per 100) de l'import total del pressupost de Contracte.

En cas de produir-se variacions en alça superiors a aquest percentatge, s'efectuarà la revisió corresponent d'acord amb la fórmula establerta en el Plec de Condicions Particulars, percibint el Contractista la diferència en més que resulti per la variació de l'IPC superior al 3 per 100.

No hi haurà revisió de preus de les unitats que puguin quedar fora dels terminis fixats en el Calendari de la oferta.

Emmagatzematge de materials

Article 58.- El Contractista està obligat a fer els emmagatzematges de materials o aparells d'obra que la Propietat ordeni per escrit.

Els materials emmagatzemats, una vegada abonats pel Propietari són, de l'exclusiva propietat d'aquest; de la seva cura i conservació en serà responsable el Contractista.

Epígraf 4: Obres per administració

Administració

Article 59.- Se'n diuen "Obres per Administració" aquelles en què les gestions que calgui per a la seva realització les porti directament el propietari, sigui ell personalment, sigui un representant seu o bé mitjançant un constructor.

Les obres per administració es classifiquen en les dues modalitats següents:

- a) Obres per administració directa.
- b) Obres per administració delegada o indirecta.

Obres per administració directa

Article 60.- Se'n diuen "Obres per Administració directa" aquelles en què el Propietari per si mateix o mitjançant un representant seu, que pot ser el mateix Arquitecte - Director, autoritzat expressament per aquest tema, porti directament les gestions que calguin per a l'execució de l'obra, adquirint-ne els materials, contractant-ne el seu transport a l'obra i, en definitiva, intervenint directament en totes les operacions precises perquè el personal i els obrers contractats per ell puguin realitzar-la; en aquestes obres el constructor, si hi fos, o l'encarregat de la seva realització, és un simple dependent del propietari, ja sigui com empleat seu o com autònom contractat per ell, que és el que reuneix, per tant, la doble personalitat de Propietat i Contractista.

Obres per administració delegada o indirecta

Article 61.- S'entén per "Obra per administració delegada o indirecta" la que convenen un Propietari i un Constructor perquè aquest últim, per comte d'aquell i com a delegat seu, realitzi les gestions i els treballs que calguin i es convinguin.

Són, per tant, característiques peculiars de les "Obres per Administració delegada o indirecte" les següents:

- a) Per part del Propietari, l'obligació d'abonar directament o per mitjà del Constructor totes les despeses inherents a la realització dels treballs convinguts, reservant-se el Propietari la facultat de poder ordenar, bé per si mateix o mitjançant l'Arquitecte - Director en la seva representació, l'ordre i la marxa dels treballs, l'elecció dels materials i aparells que en els treballs han d'emprar-se i, a la fi, tots els elements que cregui necessaris per regular la realització dels treballs convinguts.
- b) Per part del Constructor, l'obligació de portar la gestió pràctica dels treballs, aportant els seus coneixements constructius, els mitjans auxiliars que calguin i, en definitiva, tot allò que, en harmonia amb la seva tasca, es requereixi per a l'execució dels treballs, percebint per això del Propietari un tant per cent (%) prefixat sobre l'import total de les despeses efectuades i abonades pel Constructor.

Liquidació d'obres per administració

Article 62.- Per a la liquidació dels treballs que s'executin per administració delegada o indirecta, regiran les normes que amb aquesta finalitat s'estableixin en les "Condicions particulars d'índole econòmica" vigents en l'obra; en cas que no n'hi haguessin, les despeses d'administració les presentarà el Constructor al Propietari, en relació valorada a la qual s'adjuntaran en l'ordre expressat més endavant els documents següents conformats tots ells per l'Aparellador o Arquitecte Tècnic:

- a) Les factures originals dels materials adquirits per als treballs i el document adequat que justifiqui el dipòsit o la utilització dels esmentats materials en l'obra.
- b) Les nòmines dels jornals abonats, ajustades a allò que és establert en la legislació vigent, especificant el nombre

d'hores treballades en l'obra pels operaris de cada ofici i la seva categoria, acompanyant les esmentades nòmines amb una relació numèrica dels encarregats, caps d'equip, oficials i ajudants de cada ofici, peons especialitzats i solts, llisters, guardians, etc., que hagin treballat en l'obra durant el termini de temps al qual corresponguin les nòmines que es presentin.

c) Les factures originals dels transports de materials posats en l'obra o de retirada d'enderrocs.

d) Els rebuts de llicències, impostos i altres càrregues inherents a l'obra que hagin pagat o en la gestió de la qual hagi intervingut el Constructor, ja que el seu abonament és sempre a compte del Propietari.

A la suma de totes les despeses inherents a la pròpia obra en la gestió o pagament de la qual hagin intervingut el Constructor se li aplicarà, si no hi ha conveni especial, un quinze per cent (15 per 100), entenent-se que en aquest percentatge estan inclosos els mitjans auxiliars i els de seguretat preventius d'accidents, les despeses generals que originin al Constructor els treballs per administració que realitzi el Benefici Industrial del mateix.

Abonament als constructor dels comptes d'administració delegada

Article 63.- Llevat pacte distint, els abonaments al Constructor dels comptes d'Administració delegada, els realitzarà el Propietari mensualment segons els comunicats de treball realitzats aprovats pel propietari o pel seu delegat representant.

Independement, l'Aparellador o l'Arquitecte Tècnic redactarà, amb la mateixa periodicitat, la medició de l'obra realitzada, valorant-la d'acord amb el pressupost aprovat. Aquestes valoracions no tindran efectes per als abonaments al Constructor sinó que s'hagués pactat el contrari contractualment.

Normes per a l'adquisició dels materials i aparells

Article 64.- Això no obstant, les facultats que en aquests treballs per Administració delegada es reserva el Propietari per a l'adquisició dels materials i aparells, si al Constructor se li autoritza per gestionar-los i adquirir-los, haurà de presentar al Propietari, o en la seva representació a l'Arquitecte - Director, els preus i les mostres dels materials i aparells oferts, necessitant la seva prèvia aprovació abans d'adquirir-los.

Responsabilitat del constructor en el baix rendiment dels obrers

Article 65.- Si l'Arquitecte - Director advertís en els comunicats mensuals d'obra executada que preceptivament ha de presentar-li el Constructor, que els rendiments de la mà d'obra, en totes o en alguna de les unitats d'obra executades fossin notablement inferiors als rendiments normals admesos generalment per a unitats d'obra iguals o similars, li ho notificarà per escrit al Constructor, amb la finalitat que aquest faci les gestions precises per augmentar la producció en la quantia assenyalada per l'Arquitecte - Director.

Si un cop feta aquesta notificació al Constructor, en els mesos successius, els rendiments no arribessin als normals, el Propietari queda facultat per reserir-se de la diferència, rebaixant-ne el seu import del quinze per cent (15 per 100) que pels conceptes abans expressats correspondria abonar-li al Constructor en les liquidacions quinzenals que preceptivament s'hagin d'efectuar-li. En cas de no arribar ambdues parts a un acord pel que fa als rendiments de la mà d'obra, se sotmetrà el cas a arbitratge.

Responsabilitats del constructor

Article 66.- En els treballs d'"Obres per Administració delegada" el Constructor només serà responsable dels defectes constructius que poguessin tenir els treballs o unitats executades per ell i també els accidents o perjudicis que poguessin sobrevenir als obrers o a terceres persones per no haver pres les mesures necessàries i que en les disposicions legals vigents s'estableixen. En canvi, i exceptuant l'expressat a l'article 63 precedent, no serà responsable del mal resultat que poguessin donar els materials i aparells elegits segons les normes establertes en aquest article.

En virtut del que s'ha consignat anteriorment, el Constructor està obligat a reparar pel seu compte els treballs defectuosos i a respondre també dels accidents o perjudicis expressats en el paràgraf anterior.

Epígraf 5: De la valoració i abonament dels treballs

Formes diferents d'abonament de les obres

Article 67.- Segons la modalitat elegida per a la contractació de les obres i exceptuant que en el Plec Particular de Condicions econòmiques s'hi preceptuï una altra cosa, l'abonament dels treballs s'efectuarà així:

1r. Tipus fix o tant alçat total. S'abonarà la xifra prèviament fixada com a base de l'adjudicació, disminuïda en el seu cas a l'import de la baixa efectuada per l'adjudicatari.

2n. Tipus fix o tant alçat per unitat d'obra, el preu invariable del qual s'hagi fixat a la bestreta, podent-ne variar solament el nombre d'unitats executades.

Prèvia medicació i aplicant al total de les unitats diverses d'obra executades, del preu invariable estipulat a la bestreta per cadascuna d'elles, s'abonarà al Contractista l'import de les compreses en els treballs executats i ultimats d'acord amb els documents que constitueixen el Projecte, els quals serviran de base per a la medicació i valoració de les diverses unitats.

3r. Tant variable per unitat d'obra, segons les condicions en què es realitzi i els materials diversos emprats en la seva execució d'acord amb les ordres de l'Arquitecte - Director.

S'abonarà al Contractista en idèntiques condicions al cas anterior.

4t. Per llistes de jornals i rebuts de materials autoritzats en la forma que el present "Plec General de Condicions econòmiques" determina.

5è. Per hores de treball, executat en les condicions determinades en el contracte.

Relacions valorades i certificacions

Article 68.- En cada una de les èpoques o dates que es fixin en el contracte o en els "Plecs de Condicions Particulars" que regeixin en l'obra, formarà el Contractista una relació valorada de les obres executades durant els terminis previstos, segons la medicació que haurà practicat l'Aparellador.

El treball executat pel Contractista en les condicions preestablertes, es valorarà aplicant al resultat de la medicació general, cúbica, superficial, lineal, ponderal o numeral corresponent per a cada unitat d'obra, els preus assenyalats en el pressupost per a cadascuna d'elles, tenint present a més allò establert en el present "Plec General de Condicions econòmiques" respecte a millores o substitucions de materials o a les obres accessòries i especials, etc.

Al Contractista, que podrà presenciar els amidaments necessàries per estendre aquesta relació, l'Aparellador li facilitarà les dades corresponents de la relació valorada, acompanyant-les d'una nota d'enviament, a l'objecte que, dins del termini de deu (10) dies a partir de la data de recepció d'aquesta nota, el Contractista pugui en examinar-les i tornar-les firmades amb la seva conformitat o fer, en cas contrari, les observacions o reclamacions que consideri oportunes. Dins dels deu (10) dies següents a la seva recepció, l'Arquitecte - Director acceptarà o refusarà les reclamacions del Contractista si hi fossin, donant-li compte de la seva resolució i podent el Contractista, en el segon cas, acudir davant el Propietari contra la resolució de l'Arquitecte - Director en la forma prevista en els "Plecs Generals de Condicions Facultatives i Legals".

Prenent com a base la relació valorada indicada en el paràgraf anterior, l'Arquitecte - Director expedirà la certificació de les obres executades.

De l'import se'n deduirà el tant per cent que per a la constitució de la finança s'hagi preestablert.

El material emmagatzemat a peu d'obra per indicació expressa i per escrit del Propietari, podrà certificar-se fins el noranta per cent (90 per 100) del seu import, als preus que figuren en els documents del Projecte, sense afectar-los del tant per cent de Contracta.

Les certificacions es remetran al Propietari, dins del mes següent al període al qual es refereixen, i tindran el caràcter de document i entregues a bon compte, subjectes a les rectificacions i variacions que es deriven de la

liquidació final, no suposant tampoc aquestes certificacions ni aprovació ni recepció de les obres que comprenen. Les relacions valorades contindran solament l'obra executada en el termini al qual la valoració es refereix. En cas que l'Arquitecte - Director ho exigís, les certificacions s'extendran a l'origen.

Millors d'obres lliurement executades

Article 69.- Quan el Contractista, inclòs amb autorització de l'Arquitecte - Director, utilitzés materials de preparació més acurada o de mides més grans que l'assenyalat en el Projecte o substituís una classe de fàbrica per una altra de preu més alt, o executés amb dimensions més grans qualsevol part de l'obra o, en general introduís en l'obra sense demanar-li, qualsevol altra modificació que sigui beneficiosa a criteri de l'Arquitecte - Director, no tindrà dret, no obstant, més que a l'abonament del que pogués correspondre en el cas que hagués construït l'obra amb estricta subjecció a la projectada i contractada o adjudicada.

Abonament de treballs pressupostats amb partida alçada

Article 70.- Exceptuant el preceptuat en el "Plec de Condicions Particulars d'índole econòmica", vigent en l'obra, l'abonament dels treballs pressupostats en partida alçada, s'efectuarà d'acord amb el procediment que correspongui entre els que a continuació s'expressen:

- a) Si hi ha preus contractats per a unitats d'obra iguals, les pressupostades mitjançant partida alçada, s'abonaran prèvia medició i aplicació del preu establert.
- b) Si hi ha preus contractats per a unitats d'obra similars, s'establiran preus contradictoris per a les unitats amb partida alçada, deduïts dels similars contractats.
- c) Si no hi ha preus contractats per a unitats d'obra iguals o similars, la partida alçada s'abonarà íntegrament al Contractista, exceptuant el cas que en el Pressupost de l'obra s'expressi que l'import d'aquesta partida s'ha de justificar, en aquest cas, l'Arquitecte - Director indicarà al Contractista i amb anterioritat a l'execució, el procediment que s'ha de seguir per portar aquest compte que, en realitat serà d'administració, valorant-ne els materials i jornals als preus que figuren en el Pressupost aprovat o, en el seu defecte, als que anteriorment a l'execució convinguin ambdues parts, incrementant-se l'import total amb el percentatge que es fixi en el Plec de Condicions Particulars en concepte de Despeses Generals i Benefici Industrial del Contractista.

Abonament d'esgotaments i altres treballs especials no contractats

Article 71.- Quan calguessin efectuar esgotaments, injeccions o altres treballs de qualsevol índole especial o ordinària, que per no haver estat contractats no fossin per compte del Contractista, i si no fossin contractats amb tercera persona, el Contractista tindrà l'obligació de fer-los i de pagar les despeses de tota mena que ocasionin, i li seran abonats pel Propietari per separat de la Contracta.

A més de reintegrar mensualment aquestes despeses al Contractista, se li abonarà juntament amb ells el tant per cent de l'import total que, en el seu cas, s'especifiqui en el Plec de Condicions Particulars.

Pagaments

Article 72.- El Propietari pagarà en els terminis prèviament establerts.

L'import d'aquests terminis correspondrà precisament al de les certificacions d'obra conformades per l'Arquitecte - Director, en virtut de les quals es verificaran els pagaments.

Abonament de treballs executats durant el termini de garantia

Article 73.- Efectuada la recepció provisional i si durant el termini de garantia s'haguessin executat treballs, per al seu abonament es procedirà així:

1r. Si els treballs que es fan estiguessin especificats en el Projecte i, sense causa justificada, no s'haguessin realitzat pel Contractista al seu temps, i l'Arquitecte - Director exigís la seva realització durant el termini de garantia, seran valorats els preus que figuren en el pressupost i abonats d'acord amb el que es va establir en els "Plecs

Particulars" o en el seu defecte en els Generals, en el cas que aquests preus fossin inferiors als vigents en l'època de la seva realització; en cas contrari, s'aplicaran aquests últims.

2n. Si s'han fet treballs puntuals per a la reparació de desperfectes ocasionats per l'ús de l'edifici, degut a que aquest ha estat utilitzat durant aquest temps pel Propietari, es valoraran i abonaran els preus del dia, prèviament acordats.

3r. Si s'han fet treballs per a la reparació de desperfectes ocasionats per deficiència de la construcció o de la qualitat dels materials, no s'abonarà per aquests treballs res al Contractista.

Epígraf 6: De les indemnitzacions mútues

Import de la indemnització per retard no justificat en el termini d'acabament de les obres

Article 74.- La indemnització per retard en l'acabament s'establirà en un tant per mil (0/000) de l'import total dels treballs contractats, per cada dia natural de retard, comptats a partir del dia d'acabament fixat en el calendari d'obra. Les sumes resultants es descomptaran i retindran amb càrrec a la fiança.

Demora dels pagaments

Article 75.- Si el propietari no pagués les obres executades, dins del mes següent a què correspon el termini convingut, el Contractista tindrà a més el dret de percebre l'abonament d'un quatre i mig per cent (4,5 per 100) anual, en concepte d'interessos de demora, durant l'espai de temps de retard i sobre l'import de l'esmentada certificació.

Si encara transcorreguessin dos mesos a partir de l'acabament d'aquest termini d'un mes sense realitzar-se aquest pagament, tindrà dret el Contractista a la resolució del contracte, procedint-se a la liquidació corresponent de les obres executades i dels materials emmagatzemats, sempre que aquests reuneixin les condicions preestablertes i que la seva quantitat no excedeixi de la necessària per a la finalització de l'obra contractada o adjudicada.

Malgrat l'expressat anteriorment, es refusarà tota sol·licitud de resolució del contracte fundat en la demora de pagaments, quan el Contractista no justifiqui que en la data de l'esmentada sol·licitud ha invertit en obra o en materials emmagatzemats admissibles la part de pressupost corresponent al termini d'execució que tingui assenyalat al contracte.

Epígraf 7: Varis

Millors i augments d'obra. Casos contraris

Article 76.- No s'admetran millors d'obra, només en el cas que l'Arquitecte - Director hagi manat per escrit l'execució de treballs nous o que millorin la qualitat dels contractats, així com la dels materials i aparells previstos en el contracte.

Tampoc s'admetran augments d'obra en les unitats contractades, excepte en cas d'error en els amidaments del Projecte, a no ser que l'Arquitecte - Director ordeni, també per escrit, l'ampliació de les contractades.

En tots aquests casos serà condició indispensable que ambdues parts contractants, abans de la seva execució o utilització, convinguin per escrit els imports totals de les unitats millorades, els preus dels nous materials o aparells ordenants utilitzar i els augments que totes aquestes millors o augments d'obra suposin sobre l'import de les unitats contractades.

Se seguirà el mateix criteri i procediment, quan l'Arquitecte - Director introdueixi innovacions que suposin una reducció apreciable en els imports de les unitats d'obra contractades.

Unitats d'obra defectuoses però acceptables

Article 77.- Quan per qualsevol causa calgués valorar obra defectuosa, però acceptable segons l'Arquitecte - Director de les obres, aquest determinarà el preu o partida d'abonament després de sentir al Contractista, el qual

s'haurà de conformar amb l'esmentada resolució, excepte el cas en què, estant dins el termini d'execució, s'estimi més enderrocar l'obra i refer-la d'acord amb condicions, sense excedir l'esmentat termini.

Assegurança de les obres

Article 78.- El Contractista estarà obligat a assegurar l'obra contractada durant tot el temps que duri la seva execució fins la recepció definitiva; la quantia de l'assegurança coincidirà en cada moment amb el valor que tinguin per Contracta els objectes assegurats. L'import abonat per la Societat Asseguradora, en el cas de sinistre, s'ingressarà en compte a nom del Propietari, perquè amb càrrec al compte s'aboni l'obra que es construeixi, i a mesura que aquesta es vagi fent. El reintegrament d'aquesta quantitat al Contractista es farà per certificacions, com la resta dels treballs de la construcció. En cap cas, llevat conformitat expressa del Contractista, fet en document públic, el Propietari podrà disposar d'aquest import per menesters distints del de reconstrucció de la part sinistrada; la infracció del què anteriorment s'ha exposat serà motiu suficient perquè el Contractista pugui resoldre el contracte, amb devolució de fiança, abonament complet de despeses, materials emmagatzemats, etc., i una indemnització equivalent a l'import dels danys causats al Contractista pel sinistre i que no se li haguessin abonats, però sols en proporció equivalent a allò que representi la indemnització abonada per la Companyia Asseguradora, respecte a l'import dels danys causats pel sinistre, que seran taxats amb aquesta finalitat per l'Arquitecte - Director.

En les obres de reforma o reparació, es fixarà prèviament la part d'edifici que hagi de ser assegurada i la seva quantia, i si res no es preveu, s'entendrà que l'assegurança ha de comprendre tota la part de l'edifici afectada per l'obra.

Els riscos assegurats i les condicions que figuren a la pòlissa o pòlisses d'Assegurances, els posarà el Contractista, abans de contractar-los, en coneixement del Propietari, a l'objecte de recaptar d'aquest la seva prèvia conformitat o objeccions.

Conservació de l'obra

Article 79.- Si el Contractista, tot i sent la seva obligació, no atén la conservació de l'obra durant el termini de garantia, en el cas que l'edifici no hagi estat ocupat pel Propietari abans de la recepció definitiva, l'Arquitecte - Director, en representació del Propietari, podrà disposar tot el que calgui perquè s'atengui la vigilància, neteja i tot el que s'hagués de menester per la seva bona conservació, abonant-se tot per compte de la Contracta.

En abandonar el Contractista l'edifici, tant per bon acabament de les obres, com en el cas de resolució del contracte, està obligat a deixar-ho desocupat i net en el termini que l'Arquitecte - Director fixi.

Després de la recepció provisional de l'edifici i en el cas que la conservació de l'edifici sigui a càrrec del Contractista, no s'hi guardaran més eines, útils, materials, mobles, etc. que els indispensables per a la vigilància i neteja i pels treballs que fos necessari executar.

En tot cas, tant si l'edifici està ocupat com si no, el Contractista està obligat a revisar i reparar l'obra, durant el termini expressat, procedint en la forma prevista en el present "Plec de Condicions Econòmiques".

Utilització pel contractista d'edificis o bens del propietari

Article 80.- Quan durant l'execució de les obres el Contractista ocupi, amb la necessària i prèvia autorització del Propietari, edificis o utilitzi materials o útils que pertanyin al Propietari, tindrà obligació de adobar-los i conservar-los per fer-ne entrega a l'acabament del contracte, en estat de perfecte conservació, reposant-ne els que s'haguessin inutilitzats, sense dret a indemnització per aquesta reposició ni per les millores fetes en els edificis, propietats o materials que hagi utilitzats.

En el cas que en acabar el contracte i fer entrega del material, propietats o edificacions, no hagués acomplert el Contractista amb allò previst en el paràgraf anterior, ho realitzarà el Propietari a costa d'aquell i amb càrrec a la fiança.

PLEC DE CONDICIONS TÈCNIQUES

Sobre els components

Característiques

Tots els productes de construcció hauran de portar el marcatge CE, d'acord amb les condicions establertes a l'**article 5.2 Conformitat amb el CTE dels productes, equips i materials**, Part I. Capítol 2. del CTE:

- 1. Els productes de la construcció que s'incorporin amb caràcter permanent als edificis, en funció del seu ús previst, portaran el **marcatge CE**, de conformitat amb la Directiva 89/106/CEE de productes de la construcció, publicada pel Real Decret 1630/1992 del 29 de desembre, modificada pel Real Decret 1329/1995 del 28 de juliol, i disposicions de desenvolupament, o altres Directives europees que li siguin d'aplicació.*
- 2. En determinats casos, i amb la finalitat d'assegurar la seva suficiència, els DB establiran les característiques tècniques de productes, equips i sistemes que s'incorporin als edificis, sense perjudici del Marcatge CE que els sigui aplicable d'acord amb les corresponents directives Europees.*

Control de recepció

Tots els productes de construcció tindran un control de recepció a l'obra, d'acord amb les condicions establertes a l'**article 7.2 Control de recepció a l'obra de productes, equips i sistemes**. Part I. Capítol 2. del CTE, i comprendrà:

Control de la documentació dels subministres.

- 1. Els subministradors lliuraran els documents d'identificació del producte exigits per la normativa d'obligat compliment, pel projecte o la DF (Direcció Facultativa) al constructor, qui els presentarà al director d'execució de l'obra. Aquesta documentació comprendrà, almenys, els següents documents:*
 - a) els documents d'origen, full de subministrament ;*
 - b) el certificat de garantia del fabricant, firmat per una persona física; i*
 - c) els documents de conformitat o autoritzacions administratives exigides reglamentàriament, inclosa la documentació corresponent al marcatge CE dels productes de la construcció, quan sigui pertinent, d'acord amb les disposicions que siguin transposició de les Directives Europees que afectin als productes subministrats.*

Quan el material o equip arribi a l'obra amb el certificat d'origen industrial que acrediti el compliment d'aquestes condicions, normes o disposicions, la seva recepció es realitzarà comprovant, únicament, les seves característiques aparents.

Control de recepció mitjançant distintius de qualitat i avaluacions d'idoneïtat tècnica

- 1. El subministrador proporcionarà la documentació precisa sobre:*
 - a) els distintius de qualitat que ostentin els productes, equips o sistemes subministrats, que assegurin les característiques tècniques dels mateixos exigides en el projecte i documentarà, si s'escau, el reconeixement oficial del distintiu d'acord amb l'establert en l'article 5.2.3; i*
 - b) les avaluacions tècniques d'idoneïtat per a l'ús previst de productes, equips i sistemes innovadors, d'acord amb l'establert en l'article 5.2.5, i la constància del manteniment de les seves característiques tècniques.*
- 2. El director de l'execució de l'obra verificarà que aquesta documentació és suficient per a l'acceptació dels productes, equips i sistemes emparats per ella.*

Control de recepció mitjançant assaigs

- 1. Per a verificar el compliment de les exigències bàsiques del *CTE pot ser necessari, en determinats casos, realitzar assaigs i proves sobre alguns productes, segons l'establert en la reglamentació vigent, o bé segons l'especifica't en el projecte o ordenats per la D.F.*
- 2. La realització d'aquest control s'efectuarà d'acord amb els criteris establerts en el projecte o indicats per la direcció facultativa sobre el mostreig del producte, els assajos a realitzar, els criteris d'acceptació i rebuig i les accions a adoptar.*

Sobre l'execució.

Condicions generals.

Tots els treballs, inclosos en el present projecte s'executaran esmeradament, tenint en compte les bones practiques de la construcció, d'acord amb les condicions establertes en l'**article 7.1 Condicions en l'execució de les obres. Generalitats**. Part I capítol 2 del CTE:

- 1. Les obres de construcció de l'edifici es portaran a terme segons el projecte i les seves modificacions autoritzades pel director de l'obra, prèvia conformitat del promotor, a la legislació*

aplicable, a les normes de la bona pràctica constructiva i a les instruccions del director de l'obra i del director de l'execució de l'obra.

Control d'execució.

Tots els treballs, inclosos en el present projecte, tindran un control d'execució d'acord amb les condicions establertes a l'**article 7.3 Control d'execució de l'obra. Generalitats**. Part I capítol 2 del CTE:

Durant la construcció, el director de l'execució de l'obra controlarà l'execució de cada unitat d'obra verificant el seu replanteig, els materials que s'utilitzin, la correcta execució i disposició dels elements constructius i de les instal·lacions, així com les verificacions i altres controls a realitzar per a comprovar la seva conformitat amb el que s'indica en el projecte, la legislació aplicable, les normes de bona pràctica constructiva i les instruccions de la direcció facultativa. A la recepció de l'obra executada poden tenir-se en compte les certificacions de conformitat que ostentin els agents que hi intervenen, així com les verificacions que, si s'escau, realitzin les entitats de control de qualitat de l'edificació.

2. Es comprovarà que s'han adoptat les mesures necessàries per a assegurar la compatibilitat entre els diferents productes, elements i sistemes constructius.

3. En el control d'execució de l'obra s'adoptaran els mètodes i procediments que es contemplin en les avaluacions tècniques d'idoneïtat per a l'ús previst dels productes, equips i sistemes innovadors, prevists a l'article 5.2.5

Sobre el control de l'obra acabada.

Verificacions del conjunt o parts de l'edifici d'acord amb les condicions establertes a l'**article 7.4 Condicions de l'obra acabada**.

Generalitats. Part I capítol 2 del CTE:

A l'obra acabada, bé sobre l'edifici en el seu conjunt, o bé sobre les seves diferents parts i les seves instal·lacions, parcial o totalment acabades, han de realitzar-se, a més de les que puguin establir-se amb caràcter voluntari, les comprovacions i proves de servei previstes en el projecte o ordenades per la D.F. i les exigides per la legislació aplicable

Sobre la normativa vigent

El Decret 462/71 del *Ministerio de la Vivienda* (BOE: 24/3/71): "*Normas sobre redacción de proyectos y dirección de obras de edificación*", estableix que a la memòria i al plec de prescripcions tècniques particulars de qualsevol projecte d'edificació es faci constar expressament l'observança de les *normes* sobre la construcció. Així doncs, en el present plec s'inclourà una relació de les normes vigents aplicables sobre construcció i es remarcarà que en l'execució de l'obra s'observaran les mateixes.

A més, els productes de la construcció duran el marcatge CE. En aquest sentit, les reglamentacions recents, com és el cas del CTE, fan referència a normes UNE-EN, CEI, CEN, que en molts casos estableixen requisits concrets que s'han de complimentar en el projecte.

CONDICIONS TÈCNiques PER UNITAT D'OBRA

SISTEMA SUSTENTACIÓ

SUBSISTEMA ENDERROCS

1 CONDICIONS GENERALS

Operacions destinades a la demolició total o parcial d'un edifici o element constructiu, aeri o enterrat que obstaculitzi la construcció d'una obra i que sigui necessari fer desaparèixer, comprèn també la retirada dels materials i lliurament a un gestor autoritzat, per al seu reciclatge o per a la disposició de rebuig. En funció de la seva execució es defineixen diversos tipus d'enderroc:

Enderroc d'element a element, el més usual, quan els treballs s'efectuen seguint l'ordre invers a la seva construcció.

Enderroc per col·lapse per embranzida de màquina, quan l'alçada de l'edifici no superi els 2/3 de l'alçada assolible per a aquesta.

Enderroc per col·lapse mitjançant impacte de bola de gran massa, quan l'edifici es trobi aïllat o prenent estrictes mesures de seguretat respecte als confrontats. O per col·lapse mitjançant la utilització d'explosius, quan l'estructura no sigui d'acer o amb predomini de fusta i materials combustibles.

Enderroc combinat. Quan part d'un edifici s'hagi d'enderrocar element a element i l'altra part per qualsevol altre procediment de col·lapse, s'establiran clarament les zones on s'utilitzarà cada modalitat.

Normes d'aplicació

Residus. Llei 6/93, de 15 juliol, modificada per la Llei 15/2003, de 13 de juny i per la Llei 16/2003, de 13 de juny.

Operaciones de valorización y eliminación de residuos y la lista europea de residuos. O.

MAM/304/2002, de 8 febrero

Residuos. Ley 10/1998, ley de residuos.

Residuos. Construcción y demolición. RD 105/2008, de 1 de febrero, por el que se regula la producción y gestión de los residuos de construcción y demolición. (BOE 13.02.2008).

Regulador dels enderrocs i altres residus de la construcció. D. 201/1994, 26 juliol, (DOGC:08/08/94), modificat pel D. 161/2001, de 12 juny D. 259/2003 (DOGC: 30/10/2003) correcció d'errades: (DOGC: 6/02/04)

Ecoeficiència. Regulació criteris ambientals i ecoeficiència en edificis. D 21/2006 (DOGC 16.2.2006)

Pliego de prescripciones técnicas generales para obras de carreteras y puentes (PG 3/75). O. 06.02.1976.

Actualización de determinados artículos del pliego de prescripciones técnicas generales para obras de carreteras y puentes relativos a la construcción de explanaciones, drenajes y cimentaciones. O. FOM/1382/2002.

Reglamento sobre trabajos con riesgo de amianto. O. 31.11.1984, O. 26.07.1993.

Normas complementarias del Reglamento sobre trabajos con riesgo de amianto. O. 07.01.1987.

UNE. UNE 88411:1987 Productos de amiantocemento. Directrices para su corte y mecanizado en obra. Components

Les eines per a la demolició: mitjans manuals, martell picador, martell trencador.

Els materials a demolir: Tots els materials corresponents al procés constructiu: estructurals, de revestiments d'instal·lacions etc.

Els elements auxiliars: bastides. S'utilitzaran en l'enderroc d'elements específics, en demolicions manuals, element a element, i sempre en construccions que no presentin símptomes de ruïna imminent. Es comprovarà prèviament que les seccions i l'estat físic dels elements d'estintolament, dels taulons, dels cossos de bastida, etc. són els adequats per tal de complir a la perfecció la missió que se'ls exigirà un cop muntats. S'estudiarà, en cada cas, la situació, la forma, l'accés del personal, dels materials, la resistència del terreny si recolza en ell, la resistència de la bastida i dels possibles llocs d'ancoratges, les proteccions necessàries a utilitzar, les viseres, lones, etc. buscant sempre les causes que, juntes o per separat, puguin produir situacions que donin lloc a accidents, per tal de poder-los evitar. Quan existeixin línies elèctriques nues s'aïllaran amb el dielèctric apropiat, es desviaran, almenys, a 3 m. de la zona d'influència dels treballs o, en altre cas, es tallarà la tensió elèctrica mentre durin els treballs.

Característiques tècniques mínimes dels elements auxiliars. Bastides.

Bastides de servei. Les més usuals són les bastides de servei metàl·liques per la seva rapidesa i simplicitat de muntatge, lleugeresa, llarga durada, adaptabilitat a qualsevol tipus d'obra, exactitud en el càlcul de

càrregues per conèixer les característiques dels acers emprats, possibilitat de desplaçament. En la seva col·locació es tindran en compte les següents condicions:

Els elements metàl·lics que formin els peus drets o suports estaran en un pla vertical. La separació entre els travessers o ponts no serà superior a 2,50 metres. L'entroncament dels travessers es farà a una quarta part de la seva llum, on el moment flector sigui mínim. En les abraçadores que uneixen els elements tubulars es controlarà l'esforç de cargolada. Les traves o ancoratges hauran d'estar formats sempre per sistemes indeformables en el pla format pels suports i ponts, a força de diagonals o creus de Sant Andreu; s'ancoraran, a més, a les façanes que no hagin de ser enderrocades, o no immediatament, requisit imprescindible si la bastida no està ancorada en els seus extrems; han de preveure's com a mínim quatre ancoratges i un per cada 20 m². No es superarà la càrrega màxima admissible per a les rodes quan aquestes s'incorporin a una bastida. Els taulers d'altura major a 2 metres estaran proveïts de baranes normalitzades i marxapeu.

Bastides de càrrega. Utilitzades com a element auxiliar per tal de sostenir parts o materials d'una obra durant la seva construcció quan no es puguin sostenir per si mateixos, emprant-se com a armadures provisionals per a l'execució de voltes, arcs, escales, encofrats de sostres, etc. Estaran projectats i construïts de manera que permetin un descens i desmuntatge progressius.

Execució

Condicions prèvies

Abans de l'inici de les activitats d'enderroc es reconeixeran, les característiques de l'edifici a enderrocar: antiguitat, característiques de l'estructura inicial, variacions, reformes, i estat actual de l'estructura i les instal·lacions. Es reconeixeran també, les edificacions confrontants, el seu estat de conservació i les seves mitgeres per tal d'adoptar les mesures de precaució com són l'anul·lació d'instal·lacions, apuntalament d'alguna part dels edificis veïns, separació d'elements units a edificis que no s'han de enderrocar, etc... i també es reconeixeran els vials i xarxes de serveis de l'entorn de l'edifici a enderrocar, que puguin ser afectats pel procés d'enderroc.

En aquest sentit, hauran de ser treballs obligats a realitzar i en aquest ordre, els següents:

Desinfecció i desinsectació dels locals de l'edifici que hagin pogut albergar productes tòxics, químics o animals (portadors de paràsits).

Anul·lació i neutralització per part de les Companyies subministradores de les escomeses d'electricitat, gas, telèfon, etc. així com tapat del clavegueram i buidatge dels possibles dipòsits de combustible.

Estintolament i apuntalament dels elements de construcció que poguessin ocasionar algun esfondrament.

Instal·lació de bastides, totalment exemptes de la construcció a enderrocar, si bé es podran arriostrar a aquesta en les parts no enderrocades.

Instal·lació de mesures de protecció col·lectives tant en relació amb els operaris encarregats de l'enderroc, com amb terceres persones o edificis, entre les quals cal destacar: Consolidació d'edificis confrontants i protecció si són més baixos, mitjançant la instal·lació de viseres de protecció; Protecció de la via pública o zones confrontants i la seva senyalització; Instal·lació de xarxes o viseres de protecció per a vianants i lones de protecció per impedir la caiguda d'enderrocs; Manteniment d'elements propis de l'edifici com: ampits, baranes, escales, etc; Protecció dels accessos a l'edifici mitjançant passadissos coberts; Instal·lació de mitjans d'evacuació d'enderrocs, canals i conductes de dimensions adequades, així com tremuges per l'emmagatzematge; Reforç de les plantes sota rasant si existeixen i s'han d'acumular enderrocs en planta baixa; Evitar, mitjançant lones a l'exterior i regat a l'interior, la creació de grans quantitats de pols; No s'han de sobrecarregar excessivament els forjats intermedis amb enderrocs. Els buits d'evacuació es protegiran amb baranes; Adopció de mesures de protecció personal, dotant els operaris del preceptiu i específic material de seguretat (cinturons, cascots, botes, màscares, etc.).

Es comprovarà que els mitjans auxiliars a utilitzar, tan mecànics com manuals, reuneixen les condicions de quantitat i qualitat especificades en el pla d'enderroc, d'acord amb la normativa aplicable en el transcurs de l'activitat. En el cas de procediment d'enderroc mecànic, s'haurà enderrocat prèviament, element a element, la part d'edifici que està en contacte amb les mitgeres, deixant aïllat el tall de la màquina. Quan existeixin plans inclinats, com ràfecs de coberta, que poden lliscar i caure sobre la màquina, s'enderrocaran prèviament. En el pla d'enderroc, s'indicaran els elements susceptibles de ser recuperats, a fi de fer-ho de forma manual abans que s'iniciï l'enderroc per mitjans mecànics. Aquesta condició no tindrà efecte si amb això es modifiquessin les constants d'estabilitat de l'edifici o d'algun element estructural. En el cas de demolició o retirada de materials que continguin amiant i prèviament a l'inici de la feina, l'empresa encarregada d'executar-la haurà d'establir un pla de treball aprovat per la D.F. Quan tècnicament sigui possible, l'amiant o els materials que el continguin han de se retirats abans de començar les operacions de demolició.

Fases d'execució

Enderroc. Els elements resistents s'enderrocaran en l'ordre invers al seguit en la seva fase de construcció. Es descendirà planta a planta començant per la coberta, alleugerint les plantes de forma simètrica, excepte indicació en contra. Es procedirà a retirar la càrrega que graviti sobre qualsevol element abans d'enderrocar aquest. En cap cas es permetrà acumular enderrocs sobre els forjats en quantia major a l'especificada en l'Estudi Previ, tot i que l'estat dels esmentats sostres sigui bo. Tampoc s'acumularà enderroc ni es suportaran elements contra tanques, murs i suports, propis o mitgeres mentre aquests hagin de romandre en peus. Es contrarestaran o suprimiran els components horitzontals d'arcs, voltes, etc., i s'apuntalaran els elements, la resistència i estabilitat dels quals es tinguin dubtes raonables; les volades seran objecte d'especial atenció i seran apuntalades abans d'alleugerir els seus contrapesos. Es mantindran tot el temps possible les traves existents, introduint-ne de nous, en la seva absència, quan resultin necessaris. En estructures hiperestàtiques es controlarà que l'enderroc d'elements resistents origina els menors girs, fletxes i transmissió de tensions possibles, no s'enderrocaran elements estructurals o de trava mentre no es suprimeixin o contrarestin eficaçment les tensions que puguin estar incidint sobre ells. Es tindrà, així mateix, present el possible efecte pendular d'elements metàl·lics que es tallin o dels quals sobtadament se'n suprimeixin les tensions.

En general, els elements que puguin produir talls com vidres, porcellana sanitària, etc. es desmuntaran sencers. El trencament de qualsevol element suposa que els trossos resultants han de ser manejables per un sol operari. El tall o enderroc d'un element que, pel seu pes o volum no resulti manejable per una sola persona, es realitzarà mantenint-lo suspès o estintolat de manera que, en cap cas, es produeixin caigudes brusques o vibracions que puguin afectar a la seguretat i resistència dels forjats o plataformes de treball. L'abatiment d'un element es durà a terme de manera que es faciliti el seu gir sense que aquest afecti al desplaçament del seu punt de suport i, en qualsevol cas, aplicant-li els mitjans d'ancoratge i de tirants per tal que el seu descens sigui lent. La bolcada lliure només es permetrà en elements que es puguin fer a trossos, no ancorats, situats en planta baixa o, com a màxim, des del nivell del segon forjat, sempre que es tracti d'elements de façanes i la direcció de la bolcada sigui cap a l'exterior. La caiguda es produirà sobre sòl consistent i amb espai lliure suficient per tal d'evitar efectes no desitjats.

No es permetran fogueres dins de l'edifici i les exteriors es protegiran del vent, estaran contínuament controlades i s'apagaran completament al finalitzar cada jornada de treball. En cap cas s'utilitzarà el foc amb propagació de flama com a mitjà d'enderroc. En edificis amb estructura de fusta o en aquells que existeixi abundància de material combustible es disposarà, com a mínim, d'un extintor manual contra incendis.

La utilització de compressors, martells pneumàtics, elèctrics o qualsevol mitjà auxiliar que produeixi vibracions haurà de ser prèviament autoritzat per la D. F.

No s'utilitzaran grues per a realitzar esforços que no siguin exclusivament verticals o per a atirantar, apuntalar o arrencar elements ancorats de l'edifici a enderrocar. Quan s'utilitzin per a l'evacuació d'enderrocs, les càrregues es protegiran d'eventuals caigudes i els elements lineals es traslladaran ancorats, almenys, de dos punts. No es descendiran les càrregues amb el control únic del fre.

Al finalitzar la jornada no quedaran elements susceptibles d'esfondrar-se de forma espontània o per l'acció d'agents atmosfèrics nocius (vent, pluja, etc.); es protegiran d'aquesta, mitjançant lones o plàstics, les zones de l'edifici que puguin veure's afectades pels seus efectes.

Al començament de cada jornada, i abans de continuar els treballs d'enderroc s'inspeccionarà l'estat dels estintolaments, atirantaments, ancoratges, etc. aplicats en jornades anteriors, tant en l'edifici que s'enderroca com en els que es poguessin haver efectuat en edificis de l'entorn; també s'estudiarà l'evolució de les esquerdes més representatives i s'aplicaran, si s'escau, les pertinents mesures de seguretat i protecció dels talls.

Retirada i transport de materials. L'evacuació d'enderrocs es pot realitzar de les següents formes: Mitjançant transport manual amb sacs o carretó fins al lloc d'apilament dels enderrocs o fins a les canals o conductes disposats per a aquesta funció; Amb obertura de buits en forjats, coincidents amb l'ample d'un entrebogat, de longitud compresa entre 1 i 1,50 metres, distribuïts de manera estratègica a fi de facilitar la ràpida evacuació. Aquest sistema només podrà emprar-se, excepte indicació contrària, en edificis o restes d'ells, amb un màxim de 3 plantes i quan el producte de l'enderroc sigui de grandària manejable per una sola persona; Llançant lliurement l'enderroc des d'una alçada màxima de 2 plantes sobre el terreny, sempre que es disposi d'un espai lliure mínim de 6 x 6 metres; Mitjançant grua quan es disposi d'espai per a la seva instal·lació i zona acotada per a la descàrrega de l'enderroc.

A l'empresa que realitza els treballs d'enderroc se li lliurarà, si s'escau, la documentació completa relativa als materials que han de ser aplegats per a la seva posterior utilització; aquests materials es netejaran i traslladaran al lloc assenyalat a aquest efecte en la forma que indiqui la D.F.

Quan no existeixin especificacions referents a la reutilització de materials, tota la runa resultant de l'enderroc es traslladarà al corresponent abocador municipal o a l'abocador que indiqui el Gestor Autoritzat de Residus

encarregat de la gestió de les runes provinents de l'enderroc. El mitjà de transport, així com la disposició de la càrrega, s'adequaran a cada necessitat, adoptant-se les mesures que convinguin per tal d'evitar que la càrrega pugui espargar-se o originar emanacions o sorolls durant el seu trasllat.

Els residus que continguin amiant s'han de recollir i traslladar fora del lloc de treball, el més aviat possible, en recipients tancats i senyalitzats amb etiquetes d'avertència de perill, per tal d'evitar l'emissió de fibres d'amiant al l'ambient.

Control i acceptació

A manca d'un pla de control específic definit per la D.F. es realitzarà en el tipus de enderroc per elements un control per cada 200m a enderrocar i no menys d'un control per planta.

Amidament i abonament

m³ de volum aparent, realment enderrocat, pel que respecte als elements propis d'edificació.

m³ de volum realment enderrocat, pel que fa referència als murs de contenció i fonaments.

ml de llargària realment enderrocat, amidat de l'eix de l'element, en referència a elements de clavegueró...

1.1 Enderroc de cobertes

Treballs destinats a la demolició dels elements que constitueixen la coberta d'un edifici.

Execució

Condicions prèvies

Es tindran en compte les prescripcions del subsistema enderrocs.

Abans d'iniciar la demolició d'una coberta es comprovarà la distància a les línies elèctriques i la càrrega dels mateixos.

Es taparan els embornals dels baixants, per prevenir possibles obturacions.

Fases d'execució

Sempre es començarà des del carener i cap als ràfecs, de forma simètrica per vessants, de manera que s'evitin sobrecàrregues descompensades que puguin provocar enfonsaments imprevistos.

Les ordres i mitjans a utilitzar s'ajustaran a les prescripcions establertes a la D.T. i sota les ordres de la D.F.

Enderroc d'elements singulars de coberta. L'enderroc de xemeneies, conductes de ventilació..., es durà a terme, en general, abans de l'enderroc o arrencada del material de coberta, desmuntant de dalt cap baix, sense permetre la bolcada sobre la coberta. Quan s'aboquin els materials procedents de l'enderroc a través de la mateixa xemeneia es procurarà evitar l'acumulació d'enderrocs sobre el forjat, retirant periòdicament l'enderroc emmagatzemat quan no s'estigui treballant a sobre. Quan aquests elements es baixin sencers es suspendran prèviament, s'anul·larà el seu ancoratge i/o fixació i, després de controlar qualsevol oscil·lació, es baixaran.

Enderroc de material de cobertura. S'enderrocarà, en general, per zones simètriques de vessants oposades, començant pel carener. Les plaques de fibrociment o similars es carregaran i es baixaran de la coberta tal i com es van desmuntant i sense trencar-les en trossos. A més a més les plaques de fibrociment, en ser considerades un material potencialment perillós pel seu contingut en amiant, hauran de ser manipulades pel personal que provingui d'una empresa autoritzada per a la realització d'aquesta mena de treballs.

Enderroc de tauler de coberta. S'enderrocarà, en general, per zones simètriques de vessants oposades, començant pel carener. Quan el tauler de coberta estigui suportat a sobre d'uns envanets de sostre-mort s'hauran de enderrocar aquests en primer lloc.

Enderroc d'envanets de sostre-mort o conillers. S'enderrocaran, en general, per zones simètriques de vessants oposades, començant pel carener i després d'haver aixecat el tauler ceràmic que es recolza sobre ells. A mesura que avancen els treballs s'enderrocaran els envanets i els envanets de riosta.

Enderroc de l'element de formació de pendents amb material de farciment. S'enderrocarà, en general, per zones simètriques de vessants oposades, començant pels careners més aixecats i equilibrant les càrregues. En aquesta operació no s'enderrocarà la capa de compressió dels forjats ni s'afebliran les bigues o biguetes dels mateixos. Es taparan, prèviament a l'enderroc dels pendents de coberta, els albellons i les buneres de recollida d'aigües pluvials.

Enderroc de llistons, cabirons o cairats, corretges i encavellades. S'enderrocarà, en general, per zones simètriques de vessants oposades, començant pel carener. Quan no existeixi cap altre trava entre les encavellades que el proporcionat per les corretges i cabirons, aquests no s'eliminaran fins que les encavellades estiguin ben apuntalades. No es suprimiran els elements de riosta mentre no es retirin els elements estructurals que incideixen sobre ells. Si les encavellades han de ser baixades senceres, es suspendran prèviament al seu descens; la fixació dels cables de suspensió es realitzarà per sobre del centre de gravetat de l'encavellada. Si, d'altra banda s'han de desmuntar a peces, s'apuntalaran i es

trassejaran començant, en general, pels cavalls. Si per sobre de les encavellades hi gravitessin sostres, aquests s'eliminaran de forma prèvia, amb independència del sistema d'enderroc a utilitzar.

1.2 Arrencada de revestiments

Arrencada de sostres, revestiments i paviments.

Execució

Condicions prèvies

Es tindran en compte les prescripcions del subsistema enderrocs. Abans d'iniciar els treballs es comprovarà que no passen instal·lacions.

Fases d'execució

L'ordre, forma d'execució i els mitjans a utilitzar de cadascuna de les parts descrites en aquest capítol s'ajustaran a les prescripcions establertes a la D.T. i sota les ordres de la D. F. En defecte d'això, es tindran en compte les consideracions que es detallen:

Enderroc de cels rasos i falsos sostres. Els cels rasos i falsos sostres s'enretiraran, en general, de forma prèvia a l'enderroc dels forjats o elements resistents dels quals pengen. En els supòsits que no sigui necessari recuperar cap element d'aquests i quan així s'estableixi a la D.T., es podran enderrocar de forma conjunta amb el forjat superior.

Arrencada de revestiments, enrajolats i aplacats. Els revestiments s'enderrocaran junt amb el seu suport, sigui envà o mur, llevat que es pretengui el seu aprofitament o el del suport, en aquest cas, respectivament, s'enderrocaran abans de l'enderroc de l'edifici o abans de l'aplicació d'un nou revestiment al suport. Per al repicat de revestiments i d'apacats de façanes o paraments exteriors de tancament s'instal·laran bastides homologades segons la legislació vigent, perfectament ancorades i travades a l'edifici; aquestes constituïran la plataforma de treball en tots els treballs exteriors i compliran tota la normativa vigent en matèria d'instal·lació com en totes les mesures de protecció col·lectiva aplicables com són: baranes, marxapeus, escales,... El sentit dels treballs és independent; no obstant, és aconsellable que tots els operaris que participin en ells es trobin en el mateix nivell o, en altre cas, no es trobin en el mateix plànol vertical per tal de no ser afectats pels materials que es desprenguin del suport mentre durin els treballs.

Arrencada de paviments interiors, exteriors i soleres. L'enderroc dels revestiments de paviments i d'escales es durà a terme, en general, abans de l'enderroc de l'element resistent que els dona suport. El tram d'escala entre dos pisos s'enderrocarà abans que el forjat superior on es recolza i s'executarà des d'una bastida que cobreixi el forat de la mateixa. Inicialment es retiraran els esglaons, començant per l'esglaó més alt i desmuntant ordenadament fins a arribar al primer i, seguidament, la volta de maó o element estructural sobre el qual es recolzen. S'inspeccionarà detingudament l'estat dels forjats, o elements estructurals sobre els quals descansen els paviments a enderrocar i quan es detectin desperfectes, biguetes podrides, símptomes de cediments, etc., s'apuntalaran abans del començament dels treballs. L'enderroc conjunt o simultani, en casos excepcionals, de paviment i forjat haurà de comptar amb l'aprovació explícita de la D. F., en aquest cas s'assenyalarà la forma d'executar els treballs. La utilització de compressors, martells pneumàtics, elèctrics o qualsevol mitjà auxiliar que produeixi vibracions haurà de ser prèviament autoritzada per la D. F. Per a l'enderrocament de soleres o paviments sense compressor s'introduiran tascons, clavats amb la maça, en diferents zones a fi d'esquerdar l'element i trencar la seva resistència. Realitzada aquesta operació, s'avançarà progressivament trencant amb el tascó i la maça. La utilització de màquines en l'enderroc de soleres i paviments de planta baixa o vials queda condicionat a que treballin sempre sobre paviment consistent i tinguin la necessària amplitud de moviment. Les zones pròximes o en contacte amb mitgeres o façanes s'enderrocaran de forma manual o hauran estat objecte del corresponent tall de manera que, quan s'actui amb elements mecànics, el front de treball de la màquina sigui sempre paral·lel a elles i mai puguin quedar afectades per la força de l'arrencada i del trencament no controlat.

1.3 Enderroc d'elements estructurals

Treballs de demolició d'elements constructius amb funció estructural.

Execució

Condicions prèvies

Es tindran en compte les prescripcions del subsistema enderrocs.

S'apuntalaran els elements en voladís abans de retirar els que els serveixen de contrapès.

L'enderroc per col·lapse no s'utilitzarà en edificis amb estructura d'acer; tampoc en aquells on hi predomini la fusta o elements fàcilment combustibles.

L'enderroc per mitjans manuals s'efectuarà, en general, planta a planta de dalt cap a baix de manera que es treballi sempre en el mateix nivell, sense que hi hagi persones situades en la mateixa vertical ni en la proximitat d'elements que s'hagin d'enderrocar per bolcada.

Fases d'execució

L'ordre, forma d'execució i els mitjans a utilitzar de cadascuna de les parts descrites en aquest capítol s'ajustaran a les prescripcions establertes a la D.T. i sota les ordres de la D. F. En defecte d'això, es tindran en compte les consideracions que es detallen:

Enderroc de murs i pilars de càrrega. Com a norma general, haurà d'efectuar-se pis a pis, és a dir, sense deixar més d'una alçada de planta amb estructura horitzontal desmuntada i els murs i/o pilastres a l'aire. Prèviament s'hauran enretirat d'altres elements estructurals que es recolzin en aquests elements. S'alleugerirà simètricament la càrrega que gravita sobre els murs i arcs dels buits abans d'enderrocar-los. En els arcs s'equilibraran les possibles empentes laterals i s'estintolaran sense tallar els tirants existents fins que siguin enderrocats. A mesura que avanci l'enderroc del mur s'aniran arrencant els bastiments, ampits i impostes. En murs d'entramat de fusta es desmuntaran els dorments, en general, abans d'enderrocar el material de farciment. Quan es tracti d'un mur de formigó armat s'enderrocarà, en general, com si es tractés de diversos suports, després d'haver estat tallat en franges verticals d'ample i alt inferiors a 1 i 4 metres respectivament. Es permetrà abatre la peça quan s'hagin tallat, pel lloc d'abatiment, les armadures verticals d'una de les seves cares mantenint sense tallar les de l'altra a fi que actuïn d'eix de gir i que es tallaran una vegada abatuda. El tram enderrocant no quedarà penjant, sinó que descansarà sobre ferm horitzontal, es tallaran les seves armadures i es trossejarà o descendirà per mitjans mecànics. No es deixaran murs cecs sense travar o apuntalar quan superin una alçada superior a 7 vegades el seu gruix. L'enderroc d'aquests elements constructius es podrà dur a terme: A mà: per a aquesta tasca i tractant-se de murs exteriors es realitzarà des de la bastida prèviament instal·lada per l'exterior i treballant sobre la seva plataforma; Per tracció: mitjançant maquinària o eines adequades, allunyant al personal de la zona de bolcada i efectuant el tir a una distància no superior a una vegada i mitja de l'alçada del mur a enderrocar.; Per embranzida: fregant inferiorment l'element i aplicant la força per sobre del centre de gravetat, amb les precaucions que s'assenyalen en l'apartat corresponent dels enderrocats en general.

Enderroc de volta. S'apuntalaran i es contrarestaran les empentes; seguidament es descarregarà tot el farciment o càrrega superior. Previ estintolament de la volta, es començarà el seu enderroc per la clau, continuant simètricament cap a les arrencades en les voltes de canó i en espiral per a les voltes a la catalana.

Enderroc de bigues i jàsseres. En general, s'hauran enderrocats de forma prèvia tots els elements de la planta superior, fins i tot murs, pilars i forjats. Es suspendrà o apuntalarà prèviament la biga o la porció de boga a enderrocar i es tallaran després els seus extrems.

No es deixaran mai bigues en voladís sense apuntalar. En bigues de formigó armat és convenient controlar, si és possible, la trajectòria de la direcció de les armadures per tal d'evitar moments o torsions no previstes.

Enderroc de suports. En general, s'hauran enderrocats de forma prèvia tots els elements que arribin a ells per la seva part superior, com per exemple bigues, forjats reticulars, etc. Es suspendrà o apuntalarà el suport i, posteriorment, es tallarà o desmuntarà inferiorment. Si és de formigó armat, es tallaran les armadures d'una de les cares després d'haver-lo atirantat i, per embranzida o tracció, farem caure el pilar, tallant després les armadures de l'altra cara. Si és de fusta o acer, per tall de la base i el mateix sistema anterior. No es permetrà bolcar-los brusquement sobre forjats; en planta baixa es tindrà cura que la zona de bolcada estigui lliure d'obstacles i de personal treballant i, tanmateix, s'atirantaran per tal de controlar on han de caure.

Enderroc de forjats. S'enderrocaran, per regla general, després d'haver suprimit tots els elements situats per sobre del seu nivell, fins i tot suports i murs. Els elements en voladís s'hauran apuntalat prèviament, així com els trams de forjat en s'hi observin cediments. Els voladissos seran, en general, els primers elements a enderrocar, tallant-los a feixes exteriors respecte de l'element resistent sobre el que es recolzen. Els talls del forjat no deixaran elements en voladís sense apuntalar convenientment. Les càrregues que suporti tot estintolament o apuntalament es transmetran al terreny o a elements estructurals o forjats en bon estat sense sobrepassar, en cap moment, la sobrecàrrega admissible per a la qual es van edificar. Quan existeixi material de farciment solidari amb el forjat s'enderrocarà tot el conjunt simultàniament.

Forjats de biguetes. Si el forjat és de fusta, després de descobrir les biguetes s'observarà l'estat dels seus caps per si estiguessin en mal estat, sobretot en les zones pròximes a baixants, cuines, banys o bé quan es trobin en contacte amb xemeneies. S'enderrocarà l'entrebigat a banda i banda de la bigueta sense afeblir-la i, quan sigui semibigueta, sense trencar la seva capa de compressió. Les biguetes de forjat no es desmantellaran fent palanca sobre la biga mestra sobre la qual es recolzen, sinó sempre per tall en els extrems estant apuntalades o correctament suspeses. Si les biguetes són d'acer, hauran de tallar-se els

caps amb oïtall, amb la mateixa precaució anterior. Si la bigueta és contínua, abans del tall es procedirà a estintolar l'obertura de les crugies o trams que queden pendents de ser tallats.

Lloses de formigó. Les lloses de formigó armades en un sentit es tallaran, en general, en franges paral·leles a l'armadura principal de manera que els trossos resultants siguin desmuntables pel mitjà previst a aquest efecte. Si l'evacuació es realitza mitjançant grua o per una altre mitjà mecànic, una vegada suspesa la franja es tallaran els seus suports. Si l'evacuació es realitza per mitjans manuals, a més del major trossejat de peces, s'apuntalarà tot element abans de procedir al tall de les armadures. En suports continus, amb prolongació d'armadures a altres trams o crugies, abans del tall es procedirà a apuntalar l'obertura de les crugies o trams que queden pendents de ser tallats. Les lloses de formigó armades en dos sentits es tallaran, en general, per requadres començant pel centre i seguint en espiral, deixant per al final les franges que uneixen els àbacs o capitells entre suports. Prèviament s'hauran apuntalat els centres dels requadres contigus. Posteriorment es tallaran les franges que queden sense tallar i finalment els àbacs.

Enderroc de fonaments. Depenent del material que estiguin formats, pot dur-se a terme l'enderroc o bé amb la utilització de martells pneumàtics de maneig manual, o bé mitjançant martell picador mecànic (o retroexcavadora quan la maçoneria - generalment en edificis molt vells- es troba escassament travada pels morters que l'aglomeren) o bé mitjançant un sistema explosiu. Si es realitza per mitjà d'explosió controlada se seguiran amb molta cura totes les mesures específiques que s'indiquen en la normativa vigent. S'emprarà dinamita i explosius de seguretat, situant al personal laboral i a tercers a cobert de l'explosió. Si l'enderroc es realitza amb martell pneumàtic compressor, s'anirà enretirant l'enderroc a mesura que es va demolint el fonament.

Obertura de regates, forats o trepants. Els treballs d'obertura de trepants o forats en murs de formigó en massa o armat amb missió estructural seran duts a terme per operaris especialitzats en el maneig dels equips perforadors. Si resulta necessari tallar armadures o pot quedar afectada l'estabilitat de l'element, hauran de realitzar-se les fixacions i estintolaments que assenyali la D.F.; i aquests no es retiraran mentre no s'hagi dut a terme el posterior reforç del buit o buits practicats. La utilització de compressors, martells pneumàtics, elèctrics o qualsevol mitjà auxiliar que produeixi vibracions haurà de ser prèviament autoritzat per la D.F.

Enderroc de sanejament. Abans d'iniciar aquest tipus de treballs, es desconnectarà l'entroncament de la canal o canonada al col·lector general i s'obturarà l'orifici resultant. Seguidament s'excavaran les terres per mitjans manuals fins a descobrir el clavegueró, seguidament es desmuntarà la conducció. Quan no es pretengui recuperar cap element del mateix, i no existeixi impediment físic, es pot portar a terme l'enderroc per mitjans mecànics, una vegada duta a terme la separació clavegueró-col·lector general. S'indicarà si han de ser recuperades les tapes, reixetes o elements anàlegs d'arquetes i albellons.

Enderroc d'instal·lacions Els equips industrials es desmuntaran, en general, seguint l'ordre invers al que es va seguir a l'hora d'instal·lar-los, sense afectar a l'estabilitat dels elements resistents als quals puguin estar units. En els supòsits que no es pretengui recuperar cap element dels que es van utilitzar en la formació de conduccions i canalitzacions, i quan així s'estableixi a la D.T., podran enderrocar-se de forma conjunta amb l'element constructiu en el que se situïn.

1.4 Enderroc de tancaments (interior i exterior, inclou fusteries)

Treballs destinats a la demolició de façanes, particions i fusteries d'una edificació .

Execució

Condicions prèvies

Es tindran en compte les prescripcions del subsistema enderrocs. Es taparan els embornals dels baixants, per prevenir possibles obturacions.

Fases d'execució

L'ordre, forma d'execució i els mitjans a utilitzar de cadascuna de les parts descrites en aquest capítol s'ajustaran a les prescripcions establertes a la D.T. i sota les ordres de la D. F. En defecte d'això, es tindran en compte les consideracions que es detallen:

Enderroc de façanes. Es podrà desmuntar la totalitat dels tancaments prefabricats quan no s'afebleixin els elements estructurals. L'enderroc d'aquests elements constructius, es podrà dur a terme per mitjans mecànics, sempre que es donin les circumstàncies que condicionen la utilització dels mateixos i que s'assenyalen en l'apartat corresponent dels enderrocs en general.

Enderroc d'envans interiors. L'enderroc dels envans de cada planta es durà a terme abans d'enderrocar el forjat superior per tal d'evitar que, amb la retirada d'aquests, puguin desplomar-se; també perquè l'enderroc del forjat no es vegi afectat per la presència d'ancoratges o suports no coneguts sobre aquests envans. Quan el forjat presenti una fletxa considerable, no es retiraran els envans que hi graviten a sobre sense

haver-lo apuntalat prèviament. El sentit de l'enderroc dels envans serà de dalt cap baix. A mesura que avanci l'enderroc dels envans, s'aniran retirant els bastiments de la fusteria interior. En els envans que comptin amb revestiments de tipus ceràmic (enrajolats, ...) es podrà dur a terme l'enderroc de tot l'element en conjunt. Segons les circumstàncies, la D. F. indicarà que es trossegin els paraments mitjançant talls verticals i la bolcada posterior s'efectuarà per embranzida, tenint cura que el punt d'embranchida estigui per sobre del centre de gravetat del parament a tombar, per tal d'evitar la seva caiguda cap al costat contrari. No es deixaran envans sense travar en zones exposades a l'acció de forts vents quan superin una alçada superior a vint vegades el seu gruix.

Arrencada de fusteries i elements varis. Els bastiments es desmuntaran, normalment, quan s'hagi d'enderrocar l'element estructural en el que estiguin situats. Quan es retirin fusteries i serralleries en plantes inferiors a la que s'està demolint, no s'afeblirà l'element estructural on estiguin situades. En general, es desmuntaran sense trossejar els elements que puguin produir talls o lesions com vidres i aparells sanitaris. El trossejament d'un element es realitzarà per peces, la grandària de les quals permeti el seu maneig per una sola persona.

ESTUDI BÀSIC DE SEGURETAT I SALUT

COMPLIMENT DEL RD 1627/97 SOBRE "DISPOSICIONS MÍNIMES DE SEGURETAT I SALUT A LES OBRES DE CONSTRUCCIÓ"

1. INTRODUCCIÓ

Aquest Estudi Bàsic de Seguretat i Salut estableix, durant l'execució d'aquesta obra, les previsions respecte a la prevenció de riscos d'accidents i malalties professionals, així com informació útil per efectuar en el seu dia, en les degudes condicions de seguretat i salut, els previsibles treballs de manteniment posteriors.

Permet donar unes directrius bàsiques a l'empresa constructora per dur a terme les seves obligacions en el terreny de la prevenció de riscos professionals, facilitant el seu desenvolupament i d'acord amb el Reial Decret 1627/1997 pel qual s'estableixen les "disposicions mínimes de seguretat i de salut a les obres de construcció".

En base a l'art. 7è d'aquest Reial Decret, i en aplicació d'aquest Estudi Bàsic de Seguretat i Salut, el contractista ha d'elaborar un Pla de Seguretat i Salut en el treball en el qual s'analitzin, estudiïn, desenvolupin i complementin les previsions contingudes en el present document.

El Pla de Seguretat i Salut haurà de ser aprovat abans de l'inici de l'obra pel Coordinador de Seguretat i Salut durant l'execució de l'obra o, quan no sigui necessari, per la Direcció Facultativa. En cas d'obres de les Administracions Públiques s'haurà de sotmetre a l'aprovació d'aquesta Administració.

Cal recordar l'obligatorietat de que a cada centre de treball hi hagi un Llibre d'Incidències pel seguiment del Pla de S i S. Les anotacions fetes al Llibre d'Incidències hauran de posar-se en coneixement de la Inspecció de Treball i Seguretat Social en el termini de 24 hores, quan es produeixin repeticions de la incidència.

Segons l'art. 15è del Reial Decret, els contractistes i sots-contractistes hauran de garantir que els treballadors rebin la informació adequada de totes les mesures de seguretat i salut a l'obra.

La comunicació d'obertura del centre de treball a l'autoritat laboral competent haurà d'incloure el Pla de Seguretat i Salut, s'haurà de fer prèviament a l'inici d'obra i la presentaran únicament els empresaris que tinguin la consideració de contractistes.

El Coordinador de Seguretat i Salut durant l'execució de l'obra o qualsevol integrant de la Direcció Facultativa, en cas d'apreciar un risc greu imminent per a la seguretat dels treballadors, podrà aturar l'obra parcialment o totalment, comunicant-ho a la Inspecció de Treball i Seguretat Social, al contractista, sots-contractistes i representants dels treballadors.

Les responsabilitats dels coordinadors, de la Direcció Facultativa i del promotor no eximiran de les seves responsabilitats als contractistes i als sots-contractistes (art. 11è).

2. PRINCIPIS GENERALS APLICABLES DURANT L'EXECUCIÓ DE L'OBRA

En base als principis d'acció preventiva establerts a l'article 15è de la Llei 31/95 de "prevenció de riscos laborals", l'empresari aplicarà les mesures que integren el deure general de prevenció, d'acord amb els següents principis generals:

- Evitar riscos
- Avaluar els riscos que no es puguin evitar
- Combatre els riscos a l'origen
- Adaptar el treball a la persona, en particular en el que respecta a la concepció dels llocs de treball, l'elecció dels equips i els mètodes de treball i de producció, per tal de reduir el treball monòton i repetitiu, i reduir els efectes del mateix a la salut
- Tenir en compte l'evolució de la tècnica
- Substituir allò que és perillós per allò que tingui poc o cap perill
- Planificar la prevenció, buscant un conjunt coherent que integri la tècnica, l'organització i les condicions del treball, les relacions socials i la influència dels factors ambientals en el treball
- Adoptar mesures que posin per davant la protecció col·lectiva a la individual
- Donar les degudes instruccions als treballadors

En conseqüència i per tal de donar compliment a aquests principis generals, tal i com estableix l'article 10 del RD 1627/1997, durant l'execució de l'obra es vetllarà per:

- El manteniment de l'obra en bon estat d'ordre i neteja
- L'elecció de l'emplaçament dels llocs i àrees de treball, tenint en compte les seves condicions d'accés i la determinació de les vies o zones de desplaçament o circulació
- La manipulació dels diferents materials i la utilització dels mitjans auxiliars
- El manteniment, el control previ a la posada en servei i el control periòdic de les instal·lacions i dispositius necessaris per a l'execució de l'obra, amb objecte de corregir els defectes que poguessin afectar a la seguretat i salut dels treballadors.
- La delimitació i condicionament de les zones d'emmagatzematge i dipòsit dels diferents materials, en particular si es tracta de matèries i substàncies perilloses
- La recollida dels materials perillosos utilitzats
- L'emmagatzematge i l'eliminació o evacuació de residus i runes
- L'adaptació en funció de l'evolució de l'obra del període de temps efectiu que s'haurà de dedicar a les diferents feines o fases del treball
- La cooperació entre els contractistes, sots-contractistes i treballadors autònoms
- Les interaccions i incompatibilitats amb qualsevol altre tipus de feina o activitat que es realitzi a l'obra o prop de l'obra

L'empresari tindrà en consideració les capacitats professionals dels treballadors en matèria de seguretat i salut en el moment d'encomanar les feines.

L'empresari adoptarà les mesures necessàries per garantir que només els treballadors que hagin rebut informació i formació suficient i adequada puguin accedir a les zones de risc greu i específic.

L'efectivitat de les mesures preventives haurà de preveure les distraccions i imprudències no temeràries que pogués cometre el treballador. Cal tenir en compte els riscos addicionals que poguessin implicar determinades mesures preventives, que només podran adoptar-se quan els riscos que generin siguin substancialment menors dels que es volen reduir i no existeixin alternatives preventives més segures.

Podran concertar operacions d'assegurances que tinguin com a finalitat garantir, com a àmbit de cobertura, la previsió de riscos derivats del treball de l'empresa respecte dels seus treballadors, dels treballadors autònoms respecte d'ells mateixos i de les societats cooperatives respecte els socis, l'activitat dels quals consisteixi en la prestació del seu treball personal.

En compliment del deure de protecció dels treballadors, l'empresari garantirà que cada treballador rebi una formació teòrica i practica que sigui suficient i adequada en matèria preventiva. Aquesta formació cal centrar-la en el lloc de treball o funció concreta que dugui a terme el treballador, i per tant, l'obliga a complir les mesures de prevenció adoptades.

En funció de la formació rebuda, i seguint la informació i instruccions del contractista, els treballadors han de:

- Fer servir adequadament les màquines, aparells, eines, equips de transport i tots els mitjans amb els que desenvolupin la seva activitat.
- Utilitzar adequadament els mitjans i equips de protecció facilitats per el contractista
- No posar fora de funcionament i utilitzar correctament els dispositius de seguretat existents o que s'instal·lin als mitjans o als llocs de treball
- Informar d'immediat al seu cap superior i als treballadors designats per realitzar activitats de prevenció i protecció de qualsevol situació que, al seu entendre, porti un risc per la seguretat i salut dels treballadors.
- Cooperar amb el contractista per que pugui garantir unes condicions de treball segures i que no comportin riscos per la seguretat i salut dels treballadors.

3. IDENTIFICACIÓ DELS RISCOS

Sense perjudici de les disposicions mínimes de Seguretat i Salut aplicables a l'obra establertes a l'annex IV del RD 1627/1997, s'enumeren a continuació els riscos particulars de diferents treballs d'obra, tot i considerant que alguns d'ells es poden donar durant tot el procés d'execució de l'obra o bé ser aplicables a altres feines.

Mitjans i maquinaria

- Atropellaments, topades amb altres vehicles, atrapades
- Interferències amb instal·lacions d'ús públic (aigua, llum, gas, clavegueram,...)
- Desplom i/o caiguda de maquinària d'obra (sitges, grues...)
- Riscos derivats del funcionament de grues

- Caiguda de la càrrega transportada
- Generació excessiva de pols o emanació de gasos tòxics
- Caigudes des de punts alts i/o des d'elements provisionals d'accés (escales, plataformes)
- Cops i ensopegades
- Caiguda de materials, rebots
- Ambient excessivament sorollós
- Contactes elèctrics directes o indirectes
- Accidents derivats de condicions atmosfèriques
- Altres

Treballs previs

- Interferències amb instal·lacions d'ús públic (aigua, llum, gas, clavegueram,...)
- Caigudes des de punts alts i/o des d'elements provisionals d'accés (escales, plataformes)
- Cops i ensopegades
- Caiguda de materials, rebots
- Sobre esforços per postures incorrectes
- Bolcada de piles de materials
- Riscos derivats de l'emmagatzematge de materials (temperatura, humitat, reaccions químiques)
- Altres

Enderrocs

- Interferències amb instal·lacions d'ús públic (aigua, llum, gas, clavegueram,...)
- Generació excessiva de pols o emanació de gasos tòxics
- Projecció de partícules durant els treballs
- Caigudes des de punts alts i/o des d'elements provisionals d'accés (escales, plataformes)
- Contactes amb materials agressius
- Risc derivat de la utilització de soldadura i tall oxiacetilènic
- Talls i punxades
- Cops i ensopegades
- Caiguda de materials, rebots
- Ambient excessivament sorollós
- Fallida de l'estructura
- Sobre esforços per postures incorrectes
- Acumulació i baixada de runes
- Altres

Moviments de terres i excavacions

- Interferències amb instal·lacions d'ús públic (aigua, llum, gas, clavegueram,...)
- Generació excessiva de pols o emanació de gasos tòxics

- Caigudes des de punts alts i/o des d'elements provisionals d'accés (escales, plataformes)
- Cops i ensopegades
- Despreniment i/o esllavissament de terres i/o roques
- Caiguda de materials, rebots
- Ambient excessivament sorollós
- Desplom i/o caiguda de les murs de contenció, pous i rases
- Desplom i/o caiguda de les edificacions veïnes
- Accidents derivats de condicions atmosfèriques
- Sobre esforços per postures incorrectes
- Riscos derivats del desconeixement del sòl a excavar
- Altres

Ram de paleta

- Interferències amb instal·lacions d'ús públic (aigua, llum, gas, clavegueram,...)
- Generació excessiva de pols o emanació de gasos tòxics
- Projecció de partícules durant els treballs
- Caigudes des de punts alts i/o des d'elements provisionals d'accés (escales, plataformes)
- Contactes amb materials agressius
- Risc derivat de la utilització de soldadura i tall oxiacetilènic
- Talls i punxades
- Cops i ensopegades
- Caiguda de materials, rebots
- Ambient excessivament sorollós
- Sobre esforços per postures incorrectes
- Bolcada de piles de material
- Riscos derivats de l'emmagatzematge de materials (temperatura, humitat, reaccions químiques)
- Altres

Impermeabilitzacions

- Generació excessiva de pols o emanació de gasos tòxics
- Projecció de partícules durant els treballs
- Caigudes des de punts alts i/o des d'elements provisionals d'accés (escales, plataformes)
- Contactes amb materials agressius
- Talls i punxades
- Cops i ensopegades
- Caiguda de materials, rebots
- Sobre esforços per postures incorrectes
- Bolcada de piles de material
- Riscos derivats de l'emmagatzematge de materials (temperatura, humitat, reaccions químiques)

- Riscos derivats per repassos d'obra realitzats amb equips i proteccions inadequades

4. RELACIÓ DE TREBALLS MÉS HABITUALS QUE REPRESENTEN RISCOS ESPECIALS I QUE COMPORTEN L'ADOPCIÓ DE MESURES DE PREVENCIÓ I PROTECCIÓ ESPECÍFIQUES I PARTICULARS DURANT L'EXECUCIÓ DE L'OBRA.

(Annex II del RD 1627/1997))

- Treballs amb riscos especialment greus de quedar soterrat, enfonsament o caiguda d'altura, per les particulars característiques de l'activitat desenvolupada, els procediments aplicats o l'entorn del lloc de treball
- Treballs en els quals l'exposició a agents químics o biològics suposi un risc d'especial gravetat, o pels quals la vigilància específica de la salut dels treballadors sigui legalment exigible
- Treballs amb exposició a radiacions ionitzants pels quals la normativa específica obligui a la delimitació de zones controlades o vigilades
- Treballs en la proximitat de línies elèctriques d'alta tensió
- Treballs que exposin a risc d'ofegament per immersió
- Obres d'excavació de túnels, pous i altres treballs que suposin moviments de terres subterranis
- Treballs realitzats en immersió amb equip subaquàtic
- Treballs realitzats en cambres d'aire comprimit
- Treballs que impliquin l'ús d'explosius
- Treballs que requereixin muntar o desmuntar elements prefabricats pesats

5. MESURES DE PREVENCIÓ I PROTECCIÓ

- Com a criteri general primaran les proteccions col·lectives en front de les individuals.
- S'hauran de mantenir en bon estat de conservació els medis auxiliars, la maquinària i les eines de treball.
- Els medis de protecció, tant col·lectiva com individual, hauran d'estar homologats segons la normativa vigent.
- Així mateix, les mesures relacionades s'hauran de tenir en compte per als previsibles treballs posteriors (reparació, manteniment, substitució, etc.)

Mesures de protecció col·lectiva

- Organització i planificació dels treballs per evitar interferències entre les diferents feines i circulacions dins l'obra
- Senyalització de les zones de perill
- Preveure el sistema de circulació de vehicles i la seva senyalització, tant a l'interior de l'obra com en relació amb els vials exteriors
- Limitar una zona lliure a l'entorn de la zona excavada pel pas de maquinària

- Immobilització de camions mitjançant falques i/o topalls durant les tasques de càrrega i descàrrega
- Respectar les distàncies de seguretat amb les instal·lacions existents
- Mantenir les instal·lacions amb les seves proteccions aïllants operatives
- Fonamentar correctament la maquinària d'obra
- Muntatge de grues fet per una empresa especialitzada, amb revisions periòdiques, control de la càrrega màxima, delimitació del radi d'acció, frenada, blocatge, etc.
- Revisió periòdica i manteniment de maquinària i equips d'obra
- Establir un sistema de rec que impedeixi l'emissió de pols en gran quantitat
- Comprovar l'adequació de les solucions d'execució a l'estat real dels elements existents (subsòl, edificacions veïnes)
- Comprovació dels estintolaments, de les condicions dels estrebats i de les pantalles de protecció de les rases
- Utilització de paviments antilliscants.
- Col·locació de baranes de protecció en llocs amb perill de caiguda.
- Diferenciació de les mesures de protecció contra caiguda utilitzades en funció de si es protegeixen les persones, o als operaris i tercers de la caiguda d'objectes i materials
- Col·locació de xarxes en forats horitzontals
- Protecció de forats i façanes per evitar la caiguda d'objectes (xarxes, lones)
- Ús de canalitzacions d'evacuació de runes, correctament instal·lades
- Ús d'escapes de mà, plataformes de treball i bastides homologades
- Col·locació de plataformes de recepció de materials en plantes altes
- Instal·lació de serveis sanitaris

Mesures de protecció individual

- Utilització de caretes i ulleres homologades contra la pols i/o projecció de partícules
- Utilització de calçat de seguretat
- Utilització de casc homologat
- A totes les zones elevades on no hi hagi sistemes fixos de protecció o de protecció col·lectiva, caldrà establir punts d'ancoratge segurs per poder subjectar-hi el cinturó de seguretat homologat, la utilització del qual serà obligatòria. L'accés a les zones descrites i als equips només està autoritzat als operaris amb formació i capacitat suficient.
- Utilització de guants homologats per evitar el contacte directe amb materials agressius i minimitzar el risc de talls i punxades
- Utilització de protectors auditius homologats en ambients excessivament sorollosos
- Utilització de mandils
- Sistemes de subjecció permanent i de vigilància duta a terme per més d'un operari en els treballs amb perill d'intoxicació. Utilització d'equips de subministrament d'aire

Mesures de protecció a tercers

- Previsió de la tanca, la senyalització i l'enllumenat de l'obra en funció del lloc on està situada l'obra (entorn urbà, urbanització, camp obert). En cas que el tancament envaeixi la calçada s'ha de preveure un sistema de protecció pel pas de

vianants i / o vehicles. El tancament ha d'impedir que persones alienes a l'obra puguin accedir a la mateixa

- Preveure el sistema de circulació de vehicles tant a l'interior de l'obra com en relació amb els vials exteriors
- Immobilització de maquinaria rodada mitjançant falques i/o topalls durant les tasques de càrrega i descàrrega
- Comprovació de l'adequació de les solucions d'execució i preventives a l'estat real dels elements (subsòl, edificacions veïnes)
- Protecció de forats i façanes per evitar la caiguda d'objectes (xarxes, lones)

6. PRIMERS AUXILIS

Es disposarà d'una farmaciola amb el contingut de material especificat a la normativa vigent. S'informarà a l'inici de l'obra, de la situació dels diferents centres mèdics als quals s'hauran de traslladar els accidentats. És convenient disposar a l'obra i en lloc ben visible, d'una llista amb els telèfons i adreces dels centres assignats per a urgències, ambulàncies, taxis, etc. per garantir el ràpid trasllat dels possibles accidentats.

Montornès del Vallès, juliol de 2019

Els serveis tècnics municipals