

Memoria 2016

Informe final

Març 2017

Índex

1. Introducció
2. Equip tècnic i recursos humans
3. Execució pressupostaria
4. Objectius anuals
5. Resultats de gestió
6. Activitats realitzades

1. Introducció

En data 23 de juliol de 2009 el titular del departament de Política Territorial i Obres Públiques de la Generalitat de Catalunya, en el marc de la convocatòria d'ajuts per la millora de barris, àrees urbanes i viles que requereixen una atenció especial, va atorgar a l'Ajuntament de Montornès del Vallès una subvenció de **4.995.000,00 euros** per a desenvolupar un projecte d'intervenció integral al barri de Montornès Nord.

El projecte amb un pressupost global de 9.990.000,00 euros es compon de vuit **camp d'actuació**:

Camp 1 Millora de l'espai públic i dotació d'espais verds

Camp 2 Rehabilitació i equipament dels elements comuns dels edificis

Camp 3 Provisió d'equipaments

Camp 4 Incorporació tecnologies de d'informació

Camp 5 Foment de la sostenibilitat del desenvolupament urbà

Camp 6 Equitat de gènere en l'ús de l'espai urbà i dels equipaments

Camp 7 Programes per la millora social, urbanística i econòmica

Camp 8 Accessibilitat i supressió de barreres arquitectòniques.

Es tracta d'un projecte transversal que té per **objectiu transformar el barri de Montornès Nord a partir de la proposta d'actuacions integrals a nivell urbanístic, econòmic i de cohesió social**. Pretén trencar la inèrcia de regressió generant dinàmiques de recuperació.

En el desenvolupament del projecte es busca l'eficàcia en el disseny dels programes, per tal de generar un major impacte al barri així com l'eficiència en la gestió dels recursos econòmics. Les decisions són coordinades amb totes les àrees municipals implicades i preses des de la proximitat amb el territori, tenint en compte els matisos del barri de Montornès Nord i dels seus veïns i veïnes; incorporant la participació ciutadana en totes les fases de desenvolupament del projecte. Un pla de barris que intenta desenvolupar un nou concepte de governança pública, innovant en el disseny de polítiques, aplicant noves idees, metodologies i maneres de treballar.

En el marc de col·laboració acordat per l'execució del projecte la Generalitat de Catalunya durant l'any 2016 ha pagat la quantitat de 799.870,97€ a l'Ajuntament de Montornès del Vallès. Aquest import correspon a les sol·licituds de pagament presentades durant el segon semestre de 2011, tot l'any 2012 i el primer període de 2013.

No obstant el pagament rebut, l'Ajuntament de Montornès del Vallès continua fent un **esforç econòmic important** per a continuar desenvolupant les actuacions que componen el Projecte d'intervenció integral de Montornès Nord. A 31 de desembre de 2016 el deute acumulat continua sent de 1.404.695,26€.

Tal com es preveu al Decret 53/2012 de 22 de maig, pel qual es modifica el Decret 369/2004, de 7 de setembre, pel qual es desplega la Llei 2/2004, de 4 de juny, de millora de barris, àrees urbanes i viles que requereixen una atenció especial, exhaurida la pròrroga ordinària de dos anys, amb els mateixos objectius i mantenint el pressupost global, es va sol·licitar a la Generalitat de Catalunya una última pròrroga extraordinària per un període de quatre anys.

En data 28 de juliol de 2016 la Generalitat de Catalunya va notificar a l'ajuntament de Montornès del Vallès l'atorgament d'una última pròrroga però de només dos dels quatre anys sol·licitats. Per tant, a dia d'avui, formalment **el proper 31 de desembre de 2017 finalitza el termini per executar el Projecte d'intervenció integral de Montornès Nord.**

2. Equip tècnic i recursos humans

El Projecte d'intervenció integral de Montornès Nord es troba enquadrat a l'Àrea de Presidència, departament de Projectes Estratègics.

El desenvolupament del Projecte d'intervenció integral de Montornès Nord és assumit principalment per l'Oficina del barri. Aquesta unitat està formada per:

1 Directora del projecte

1 Auxiliar Administrativa

1 Arquitecta tècnic responsable del Programa de rehabilitació dels elements comuns dels edificis

½ Agent per la igualtat responsable del camp 6 d'Equitat de Gènere

½ Tècnica de participació ciutadana i acció sociocultural responsable dels programes de millora social

1 Agent d'intermediació laboral responsable del Programa d'inserció laboral de persones en risc d'exclusió.

¼ Tècnic de desenvolupament local responsable del Programa de dinamització econòmica i comercial.

Gràcies als Plans d'ocupació local i la convocatòria Treball als barris del Servei d'Ocupació de Catalunya durant l'any 2016 l'Oficina del barri ha incorporat temporalment en el seu equip al personal que a continuació es relaciona:

1 personal subaltern durant 9 mesos

1 Integradora social i 1 monitora al projecte *Viu i conviu a l'espai públic* durant 6 mesos

2 integradores socials, 2 orientadores laborals, 1 formador en noves tecnologies i 1 auxiliar de serveis en el Dispositiu d'inserció laboral DIL BARRI durant 10 mesos.

L'equip de l'Oficina del barri està vinculat a l'Ajuntament mitjançant contracte laboral temporal, amb vigència condicionada al ritme d'execució i el pressupost de les actuacions recollides en el Projecte d'intervenció integral de Montornès Nord.

Predomina la franja d'edat de 30 a 44 anys i majoritàriament l'equip està format per dones.

3. Execució pressupostaria

Camp d'Actuació del projecte	Pressupost actuació*	Total imports justificats a 15 Octubre 2015**	% de realització del pressupost	Diferència amb 2015
Millora de l'espai públic i dotació espais verds	2.140.310,06	810.932,51	37,89%	0%
	1.998.000,00	121.214,32	4,96%	1,11%
Rehabilitació dels elements comuns dels edificis				
Provisió d'equipaments	1.086.737,48	682.569,84	62,81%	0%
	40.000,00	29.811,06	74,53%	15,95%
Incorporació tecnologies de la informació				
Foment de la sostenibilitat en el desenvolupament urbà	1.198.690,00	945.680,11	78,89%	20,31%
Equitat de gènere	320.000,00	204.957,46	64,05%	15,22%
	2.404.460,67	1.816.434,90	75,54%	10,27%
Programes per la millora social i econòmica				
Accessibilitat i supressió de barreres arquitectòniques	801.801,79	353.903,79	44,14%	2,67%
Total	9.990.000,00	4.965.504,37	49,70%	5,91%

* El pressupost total de les actuacions és el que es recull en el projecte *Pròrroga extraordinària i modificació del pla financer* que ha estat aprovat amb la Resolució de pròrroga extraordinària de dos anys atorgada per la Comissió de gestió del Fons de foment del programa de barris de la Generalitat de Catalunya.

**Les sol·licituds de pagament a l'Oficina de Gestió del Programa de barris de la Generalitat de Catalunya es presenten semestralment a través de la plataforma electrònica EACAT.

Detall de l'estat de comptes amb la Generalitat de Catalunya

Des de la concessió de la subvenció, durant l'execució del Projecte, l'Ajuntament de Montornès del Vallès sol·licita a la Generalitat de Catalunya, de manera agrupada dues vegades a l'any, el pagament del 50% de la despesa reconeguda durant un període determinat anterior.

A 31 de desembre de 2015 la Generalitat de Catalunya té pendent de pagament per aquest concepte la quantitat de **1.404.695,26€**.

Al gener de **2012 la Generalitat de Catalunya reconeix la dificultat d'efectuar els pagaments als municipis** amb projectes i ho comunica formalment als responsables polítics dels ens locals que gestionen un Projecte de Barri. Des d'aquesta advertència, el Govern de la Generalitat no incorpora ni la denominació ni la dotació pressupostària del Fons de Barris ¹

L'any següent el Govern de la Generalitat de Catalunya intenta abordar la demora considerable de l'ingrés als ens locals de les despeses justificades al Fons de Barris amb anel·lació a la data via els **mecanismes extraordinaris de pagaments a proveïdors** mitjançant el Ministerio de Hacienda y Administraciones Públicas acollint-se al Reial Decret Llei 8/2013, de 28 de juny, de mesures urgents contra la morositat de les administracions públiques i de suport a les entitats locals amb problemes financers.

Davant aquest problema i davant el trasllat de les dificultats al món local, la Generalitat proposa un allargament de la pròrroga dels anys d'execució dels diferents projectes a través del Decret 53/2012 de 22 de maig.

És en aquest context econòmic i de dificultat en el que es desenvolupa el Projecte d'intervenció integral de Montornès Nord. Cal interpretar el **49,70%** d'execució del projecte com èxit en comparació amb altres municipis beneficiaris de la convocatòria 2009 de Llei de barris que actualment tenen paralyzats l'execució dels projectes o reduïts a la mínima expressió.

A Montornès del Vallès s'ha fet una aposta clara pel Projecte d'intervenció integral de Montornès Nord i especialment pels Programes per a la millora social i urbanística executats fins a la data en un **75,54%**.

La prorroga del Projecte d'intervenció integral de Montornès Nord aprovada només fins 31 de desembre de 2017 suposarà un nou repte pel desenvolupament íntegre dels vuit camps d'actuació. Amb aquest objectiu treballa actualment l'Ajuntament i l'Oficina del barri.

1 Font: "En quin moment està la Llei de barris a Catalunya?" Jordi Merino Noé i Roger Campdepadrós Cullell. Àmbits de Política i Societat. Revista del Col·legi de Politòlegs i Sociòlegs de Catalunya.

4. Objectius

El Projecte d'Intervenció Integral té com a prioritats la **DINAMITZACIÓ SOCIAL I COMUNITÀRIA** amb actuacions que incideixin sobre **LES PERSONES, L'HABITATGE i LA MILLORA DE L'ESPAI PÚBLIC I ELS EQUIPAMENTS**.

La **MILLORA DE L'ACCESSIBILITAT I CONNECTIVITAT** del barri és un altre eix estratègic i es fonamenta en la millora de les condicions d'accessibilitat i supressió de barreres arquitectòniques en el barri i la millora de la seva connexió amb l'entorn immediat.

Durant anys, les dinàmiques, a nivell urbanístic, demogràfic, econòmic, social i ambiental havien situat el barri en una situació de gran vulnerabilitat. La situació econòmica actual, ha accentuat aquestes tendència, de manera que la degradació territorial, econòmica i social està fonamentant bosses d'exclusió social.

És així, que el tercer eix estratègic queda constituït per la **INTEGRACIÓ I COHESIÓ SOCIAL**. La intervenció de caràcter integral en el barri pot esdevenir una oportunitat real de fer front als problemes i millorar d'aquesta manera les condicions de vida dels seus veïns i veïnes. Per aquesta raó en el plantejament del Projecte s'ha prioritzat les actuacions que millorin la formació de les persones, la promoció econòmica i l'atenció als col·lectius més vulnerables.

La **PARTICIPACIÓ DE LA CIUTADANIA** i de les seves organitzacions, són necessàries per poder desenvolupar les polítiques de millora urbana, amb majors possibilitats d'èxit. La participació genera legitimitat, atorga major eficàcia i millora els processos d'identificació del veïnat amb el seu barri. Cal fer un esforç per aconseguir que la participació ciutadana sigui mínimament representativa.

L'èxit de les actuacions només es pot garantir amb **POLÍTIQUES TRANSVERSALS, COORDINADES** i integrades, treballant des del convenciment que un barri millor per als col·lectius amb més dificultats és un barri millor per a tothom.

L'any 2017 l'Ajuntament assumirà l'encàrrec de, per una banda, avançar al màxim en l'execució de les actuacions programades i, per l'altre, haurà d'anticipar-se als canvis que organitzativament pugui comportar l'acabament del Projecte d'intervenció integral de Montornès Nord. L'Oficina del barri tindrà continuïtat, però caldrà incorporar a les àrees i departaments municipals aquells projectes, programes, accions i serveis que tant tècnicament com políticament es valori necessari donar continuïtat.

5. Resultats de gestió

1. Millora de l'espai públic, accessibilitat i connectivitat.

Aquesta actuació pretén aconseguir a l'entorn del carrer de la Llibertat i places properes, la creació d'uns recorreguts interiors per a vianants, segurs i agradables, que permetin major autonomia personal, mitjançant estratègies com invertir la preferència de circulació en favor dels vianants, calmar el trànsit rodat i millorar la visibilitat. També es planteja la incorporació de franges toves i arbrades per configurar uns espais d'estada i diversitat visual.

En els darrers anys s'ha reurbanitzat la plaça del Poble, s'han construït rampes i col·locat baranes en diferents trams, s'han arranjat voreres, millorat el mobiliari urbà i la senyalització viària. No obstant, el gruix més important de les actuacions està pendent d'executar.

Amb la participació del veïnat l'any 2015 es va elaborar el **Pla estel de Montornès Nord** (Estratègies Socials per al Territori i els Espais Lliures). El Pla estel ha estat un procés de consulta i implicació ciutadana sobre diferents espais públics del barri. Es tracta d'un procés de diagnòstic col·lectiu, incorporant als i les ciutadanes.

Les propostes d'intervenció al **carrer Llibertat** s'han agrupat en quatre àrees de treball: la zona de la Pl. de la Pèrgola i el Sorral, l'entorn i el creuament de l'Escola Marinada, el creuament del C/ Llibertat i Federico Garcia Lorca i la façana sud del Mercat Nostra Senyora del Carme fins al Centre Juvenil Satèl·lit i l'entorn dels blocs de plaça Lluís Companys.

Durant l'any 2016 s'ha elaborat i aprovat el projecte executiu de la zona de la **Plaça de la Pèrgola**. El projecte va ser presentat i validat pel veïnat resident a l'entorn més proper. Les obres seran executades durant l'any 2017.



Recreació de l'itinerari d'accés a la pl. Pèrgola

Durant el mateix any 2016 s'ha licitat la redacció del projecte executiu del carrer Llibertat en tots els seus trams. L'equip redactor desenvoluparà el seu treball durant el primer semestre de 2017. L'objectiu és poder iniciar la primera fase de les obres durant el segon semestre de l'any 2017.

Pel que fa a les actuacions de **millora de la connectivitat** del barri amb la resta del municipi durant el 2016 s'han acabat d'executar les obres de reurbanització de l'entorn de la passarel·la sobre el riu Mogent i el camí fluvial. Equipaments tant importants com són el Centre d'Atenció Primària, la Biblioteca i l'Escola de Música, Dansa i Aula de Teatre ara estan una mica més a prop. A la vegada s'ha obert un accés directe a la plana de Can Vilaró on el veïnat de Montornès Nord pot anar a passejar i practicar esport.

Nom de l'actuació	Pressupost	Executat
1.01.01 Reurbanització C. Llibertat i C. Federico Garcia Lorca	1.475.511,10	9,90%
1.02.01 Reurbanització Pç. Poble	664.798,96	100%
5.04.01 Millora de la connectivitat del barri amb el centre	879.903,75	96,55%
8.01.01 Rampes entre carrer Nou d'abril i places	321.801,79	91,43%
8.02.01 Front del C. Llibertat	480.000,00	12,44%

2. Suport a la rehabilitació i millora dels elements comuns dels edificis.

El programa de rehabilitació dels elements comuns dels edificis pretén donar resposta a la situació de mal estat en general i deficiències del parc d'habitatges a Montornès Nord. El 86% dels edificis són anteriors a l'any 1976. Concretament l'any 2010 es detecten 77 escales que requereixen alguna intervenció de millora i/o rehabilitació dels elements comuns dels edificis.

El manteniment dels immobles acostuma a ser deficient i la majoria de vegades les intervencions que s'han efectuat han estat conseqüència de resoldre algun problema concret abans que respondre a una pràctica de prevenció. L'aspecte general dels edificis que no han estat rehabilitats és força descuidat, tot i que no s'aprecien símptomes de patologies que comprometin la solidesa dels edificis. El deteriorament de parts dels elements de façanes i terrasses fruit dels ancoratges deficients de les baranes de balcons i terrasses o de les humitats en els ràfecs de cobertes generen despreniments que han donat lloc a més d'un ensurt i a la intervenció subsidiària per evitar caigudes de material que són un risc per a vianants.

Les millores corresponen a parts comunitàries que han de ser costejades pel conjunt dels veïns i veïnes i és difícil la correcció dels defectes per les dificultats de gestió i la situació econòmica actual.

El Projecte d'intervenció integral de Montornès Nord va apostar decididament des d'un primer moment per destinar recursos a la rehabilitació dels elements comuns dels edificis. Tanmateix, les estratègies dissenyades van esdevenir obsoletes per l'aturada de les convocatòries a la rehabilitació de la Generalitat, l'augment de la morositat, les execucions hipotecàries i les ocupacions.

L'any 2013 es va reconsiderar l'estratègia i es van modificar les bases generals reguladores dels ajuts a la rehabilitació, simplificant-les, augmentant els ajuts, preveient les excepcions i recollint l'endós a empreses rehabilitadores.

L'any 2016 s'ha reforçat el suport tècnic al programa amb la contractació d'una arquitecta tècnica a jornada completa que es dedica exclusivament a gestionar aquest camp d'actuació. Des del mes de setembre qualsevol persona es pot dirigir a l'Oficina del barri per a qualsevol qüestió relacionada amb el Programa de rehabilitació dels elements comuns dels edificis.

Aquest 2016 s'han atorgat **ajuts per a la rehabilitació** dels elements comuns dels edificis per un import total de 172.587,53 euros. En aquesta convocatòria han estat 11 les escales de veïns beneficiades.

També, en el mes de desembre s'han notificat requeriments d'actuació a aquelles altres escales amb elements en risc a façana que encara no havien impulsat el procés rehabilitador. L'any 2017 serà la darrera oportunitat per executar obres de rehabilitació dels elements comuns i per a beneficiar-se dels ajuts que atorga l'Ajuntament en el marc del Projecte d'intervenció integral de Montornès Nord.

Total d'escales dins de l'àmbit d'actuació del Projecte Intervenció Integral de Montornès Nord	98
Total d'escales susceptibles de dur a terme accions de millora i rehabilitació dels edificis	77

	< 2014	2015	2016	TOTAL	Percentatge respecte del total susceptible d'intervenir
Escales que disposen de l'Inspecció Tècnica de l'Edifici (ITE)	26	3	1	30	39,0%
Escales que incien el procés amb Ordre d'execució municipal	9	4	0	13	16,9%
Escales que tenen redactat el Projecte d'obra	22	0	12	34	44,2%
Escales pendent inici d'obres amb projecte realitzat	0	0	8	8	10,4%
Escales que han iniciat obres i no les han finalitzat	3	0	1	4	5,2%
Escales que han finalitzat les obres	7	4	10	21	27,3%
Escales que han sol.licitat ajuts a la rehabilitació (FAVORABLE)	22	0	11	33	42,9%
Escales que han cobrat els ajuts a la rehabilitació i finalitzen tràmit	7	0	8	15	19,5%

* S'ha realitzat un total de 26 ordres d'execució, de les quals 13 inicien el procés de rehabilitació i les altres 13 realitzen l'ITE com a Fase prèvia.

El percentatge d'escales on s'ha intervingut és:	55,8%
De les escales on hem intervingut, tenen projecte el :	79,1%
De les escales on hem intervingut, han sol.licitat els ajuts:	76,7%
De les escales on hem intervingut, han finalitzat les obres:	48,8%
De les escales on hem intervingut, han finalitzat tot el procés:	34,9%

Aquest camp d'actuació també recull les **actuacions de reordenació de les antenes parabòliques** instal·lades a les façanes dels edificis. Al barri de Montornès Nord es detecten 91 escales de veïns i veïnes amb antenes parabòliques instal·lades irregularment a la façana de l'edifici.

Durant aquest 2016 s'han atorgat ajuts a 21 noves escales per a la reordenació de les antenes parabòliques. Junt amb les 29 escales beneficiades en la convoctòria d'ajuts de l'any 2014 ja són un total de 50 escales les beneficiades.

Total d'escales amb antenes parabòliques instal·lades irregularment a la façana de l'edifici					91
	2014	2015	2016	TOTAL	Percentatge respecte del total susceptible d'intervenir
Escales que han sol·licitat la re-unificació d'antenes	29	0	21	50	54,9%
Escales pendent d'inici dels treballs	4	0	21	25	27,5%
Escales amb treballs finalitzats	0	10	15	25	27,5%
Subvencions justificades i pagades	0	10	15	25	27,5%

En l'àmbit del **suport a comunitats** l'Oficina del barri ofereix informació en relació als ajuts que ofereix el Projecte d'Intervenció Integral, recolzament i acompanyament durant el procés de rehabilitació, amb assessorament tècnic i jurídic a les comunitats. Mediació en la resolució de conflictes entre veïns o comunitats, que puguin obstaculitzar el procés rehabilitador, i suport en les tasques de gestió de les comunitats (constitució, convocatòries, actes, impagaments,...)

A les comunitats del barri es detecta una manca generalitzada en les tasques de gestió: reunions de junta, seguiment d'acords, cobrament de les quotes, assegurances, renovació de càrrecs, gestió d'impagaments, entre d'altres.

Com a novetat, aquest 2016 hem desenvolupat una **experiència pilot en un dels edificis del barri** en procés de rehabilitació. L'objectiu ha estat abordar de forma integral les dificultats detectades (relacions de veïnatge, procés de rehabilitació aturat, gestió de la comunitat). L'edifici el componen 60 habitatges i 7 locals.

El treball parteix d'una diagnosi a partir d'entrevistes individuals amb tot el veïnat per tal d'identificar la realitat global de les escales i aspectes de convivència. Es va entrevistar un 93% dels residents. D'aquests un 68% dels residents són propietaris, un 24% són llogaters, un 8% són residents en situació irregular.

Del resultat de l'estudi es va fer una devolució al veïnat. Durant el desenvolupament de l'experiència es va incrementar el cobrament de les derrames extraordinàries per a la rehabilitació de l'edifici d'un 50% a un 75%. S'ha creat un grup de treball format pels presidents/es i veïns/es voluntaris que es reuneix

periòdicament a l'Oficina del Barri amb la tècnica de Participació Ciutadana i la tècnica de Rehabilitació, per fer seguiment de les obres de rehabilitació i per tractar temes de convivència:

- o Implicar el veïnat en la gestió de les comunitats i d'allò comú i reclamació d'impagats.
- o Donar suport als presidents d'escala amb la implicació de nous veïns/es.
- o Avançar en el procés de rehabilitació del bloc.
- o Afavorir les relacions entre veïnat de diferents procedències i edats.
- o Crear un clima de comunicació i convivència que millori el dia a dia de les comunitats.
- o Tractar temes puntuals que generen conflicte com ara: les portes d'accés al bloc, la neteja, l'ús dels patis interiors, la roba estesa o el manteniment dels baixants.
- o Crear un acord mínim de convivència.



Reunió amb el veïnat per a fer retorn de la diagnosi.

3. Promoure l'empoderament de les dones residents al barri de Montornès Nord

El camp d'Equitat de gènere té per objectiu incorporar la visió de gènere transversalment en totes les actuacions del projecte. Les accions que es desenvolupen pretenen principalment sensibilitzar i commemorar diades significatives, crear espais d'intercanvi i de suport entre dones (Espai dona, grups de conversa i aprenentatge de llengües), oferir assessorament jurídic i suport psicològic i facilitar la inserció sociolaboral amb projectes com el DIL DONA, el CLARA, o l'OLIMPIA.

És important tenir en compte les dificultats que es troben les dones per accedir al mercat laboral pel sol fet de ser dones. Cal treballar l'autoestima, la motivació i les dificultats de conciliació familiar i laboral.

La participació activa de les dones en els diferents grups de treball les ajuda a connectar-se amb l'entorn, a relacionar-se amb els veïnat, practicar l'idioma, i les capacita per afrontar nous reptes personals i professionals.

Les dones del barri, amb independència de la seva edat i el seu origen, han de ser l'element vertebrador de les diferents dinàmiques de cohesió social i convivència.

Durant 2016 les accions desenvolupades han estat de sensibilització, vinculades a la commemoració de diades significatives com el Dia Internacional de les Dones i el 25 de novembre. S'ha donat continuïtat a l'Espai Dona (espai setmanal de relació i creixement personal) i s'ha facilitat un espai per a l'aprenentatge de la llengua castellana i catalana. Han estat dones del barri d'origen estranger les que durant tot l'any han anat adquirint competències lingüístiques, amb l'objectiu de millorar la comunicació i la relació amb el seu entorn quotidià. És important la creació d'espais propis de dones on treballar la confiança i el suport mutu. També s'ha donat continuïtat al grup de noies "Taronges completes" amb la creació de la Tarda de noies a l'espai juvenil satèl.lit. Aquest projecte es posa en marxa des del departament de Joventut per donar resposta a la demanda d'un espai propi per les noies joves del barri. Es planteja com a un primer pas per apropiat i que les noies coneguin i facin servir l'espai juvenil, tradicionalment masculinitzat. És un grup de 10 noies d'entre 12 i 15 anys que es reuneixen tots els divendres.

El Servei d'informació i atenció a les dones continua oferint orientació, informació i suport a les dones del municipi. A l'Oficina del barri l'agent d'igualtat fa una primera acollida a les usuàries i posteriorment són derivades al servei de suport psicològic o d'assessorament jurídic. Poc a poc s'ha anat consolidant com un servei de proximitat al barri per la seva col·laboració amb altres recursos i programes. Facilita l'accés a altres serveis així com la realització d'accions comunitàries que incideixen en la millora de la qualitat de vida de les dones.



Monòleg de Pamela Palenciano coincidint amb el 25 de Novembre

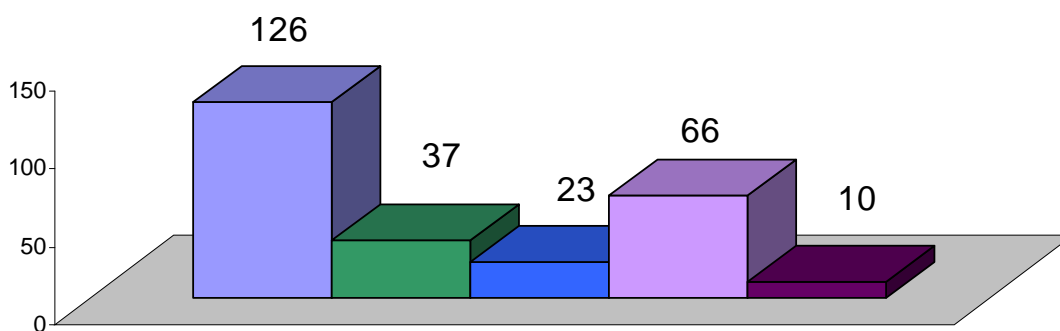
El dispositiu d'inserció laboral impulsat durant l'any 2016 ha incorporat com a projecte amb entitat pròpia el programa OLÍMPIA. Aquest programa anava dirigit a dones en situació d'atur del municipi i donava continuïtat al programa CLARA impulsat l'any 2015. L'OLÍMPIA és un programa específic que incorpora la perspectiva de gènere. S'ha treballat la millora de l'ocupabilitat de les dones participants, però també molt especialment el seu apoderament, la seva autoestima i el canvi de certs rols.

Dades quantitatives:

	2014	2015	2016	Acumulat des de 2013
Programes desenvolupats	10	10	8	30
Dones participants	526	318	138	1012
Dones ateses SIAD	136	148	126	502
Tipus d'atencions del SIAD	24,2% atenció psicològica 64,7 % atenció jurídica	23,6% atenció psicològica 41,2 % atenció jurídica	46% atenció psicològica 35,2% atenció jurídica	42,9 % atenció psicològica 35,4% atenció jurídica
Usaries SIAD pateixen violència masclista	19%	9,40%	7,90%	12,70%

DADES SIAD	2016
Nombre de dones ateses	126
Nombre d'atencions realitzades	230
Nombre de dones ateses pel servei de primera acollida	37
Nombre d'atencions del servei de primera acollida	43
Nombre de dones ateses pel servei d'atenció psicològica	23
Nombre d'atencions realitzades pel servei d'atenció psicològica	106
Nombre de dones ateses pel servei d'ass. Jurídic	66
Nombre d'atencions del servei d'ass. Jurídic	81
Nombre de dones en situació de violència masclista	10

DONES ATESES 2016



- Nombre de dones SIAD
- Nombre de dones ateses pel servei de primera acollida
- Nombre de dones ateses pel servei d'atenció psicològica
- Nombre de dones ateses pel servei d'ass. Jurídic
- Nombre de dones en situació de violència masclista

4. Millorar l'ocupabilitat de persones en risc d'exclusió social

El programa d'inserció laboral per a persones aturades amb dificultats d'inserció es treballa de forma coordinada amb el Departament d'Ocupació, Promoció Econòmica i Comerç i engloba projectes d'inserció laboral específics que es desenvolupen anualment en el marc de la convocatòria "Treball als barris" del Servei d'Ocupació de Catalunya.

L'equip de Dispositiu d'inserció laboral es configura com una infraestructura, de recursos humans i tècnics, al barri que està ajudant a les persones aturades a millorar les seves ocupabilitat i a promoure la recerca activa de feina de les persones aturades. Es busca que siguin més actives en el seu propi procés d'inserció i més conscients de les seves possibilitats i de les necessitats formatives.

S'incideix en la millora de l'ocupabilitat de les persones aturades mitjançant itineraris d'inserció laboral, orientació per competències, formació, i pràctiques a empreses.

La gent del barri aturada comença a prendre consciència que per accedir a un lloc de treball és necessari adquirir competències tècnico professionals, competències bàsiques i transversals. S'han dissenyat diversos espais de formació on es treballen aquestes competències, com ara alfabetització digital, dirigida a persones que no han fet servir mai un ordinador.

Com a novetat aquest any 2016 hem ofert formació en l'àmbit de l'Emprenedoria Social i Solidària i la Gestió de Residus. Les dades més rellevants de 2016 són:

	2014	2015	2016
Participants projectes ocupacionals específics per a dones	112	15	38
Mitja d'usuaris habituals a l'Espai de recerca de feina	1714 assistències	2649 assistències 174 usuaris	1481 assistències 273 usuaris
Entrevistes ocupacionals individuals durant el període	121	142	114
Accions de formació professionalitzadora realitzades	4	6	3
Cost mig per participant a les accions formatives realitzades	445	451	303,23
Dispositius d'inserció laboral "Treball als barris"	220	260	174
Taxa d'assistència a tallers i sessions informatives	95%	76%	55%
Taxa d'aprofitament dels recursos oferts (80% assistència)	69%	41%	94%
Participants en accions d'alfabetització digital	65	68	92

CERCA EL TEU FUTUR

» **DIL BARRI - OLÍMPIA**
MILLORA LES TEVES POSSIBILITATS DE TROBAR FEINA

» **ESPAI DE RECERCA DE FEINA**
FES MÉS EFECTIVA LA RECERCA ACTIVA D'OCUPACIÓ

INFORMACIÓ I INSCRIPCIONS

Oficina del Barri
C. Hermanas de la Virgen niña, 2, 08170 Montornès del Vallès
Tel. 93 568 81 27
De dilluns a divendres de 9 a 14 h

El **Dispositiu d'Inserció Laboral DIL Barri-Olímpia** ofereix itineraris formatius personalitzats i pràctiques a empreses a persones en situació d'atur que necessiten millorar les seves competències per augmentar les possibilitats de trobar feina.

És un projecte subvencionat pel Servei d'Ocupació de Catalunya i el Ministerio de Empleo y Seguridad Social en el marc del programa "Treball als barris 2015".

Es desenvolupa durant l'any 2016.

Ajuntament de Montornès del Vallès

DIL BARRI

El Dispositiu d'Inserció Laboral DIL Barri us ofereix:

- Tutories individuals d'orientació per a la inserció laboral.
- Tallers sobre capacitats i habilitats socials i comunicatives.
- Formació en noves tecnologies.
- Taller de coneixement del mercat laboral per sectors professionals.
- Formació professionalitzadora:
 - Curs d'auxiliar de magatzem.
 - Curs de neteja d'espais.
 - Curs d'operacions industrials.

OLÍMPIA

L'Olimpia és un projecte que impulsa la Regidoria de Polítiques d'Igualtat. Incorpora la perspectiva de gènere per ajudar a les dones a millorar competències i orientar-les per ampliar les seves possibilitats de trobar feina.

El projecte es divideix en diverses fases:

- Autoestima i motivació.
- Formació professionalitzadora.
- Pràctiques a empreses.
- Recerca activa de feina.

ESPAI DE RECERCA DE FEINA

A les persones en situació d'atur i en recerca activa de feina, se'ls ofereixen recursos materials i tècnics, assessorament, i orientació per millorar i fer més efectiva la recerca.

Espai obert de dilluns a divendres de 9.30 h a 13 h al C.J. Satèl·lit, a Montornès Nord.

A més s'ofereixen els següents tallers i sessions formatives:

- Sessions d'acollida
Els dimarts de 9.30 a 10 h.
- Taller sobre el funcionament de la Xarxa Xaloc.
Els dimarts, de 10 a 11 h.
- Taller d'entrevistes de feina
Dos dijous al mes de 9.30 a 11 h.

5. Foment de l'activitat sociocultural al barri

A través de la programació estable "Montbarri aixeca el teló" al nou espai cultural es promouen propostes culturals de qualitat, dirigides especialment a públic familiar. Trimestralment es distribueix a les escoles de tot el municipi el detall de la programació. La taxa d'ocupació mitja de la sala durant els actes programats durant el 2016 ha estat del 60 %. Un 7% superior a l'any anterior.

A la vegada es treballa per afavorir la participació del veïnat de Montornès Nord en el cicle festiu del municipi i potenciar la convivència i les relacions veïnals entre col·lectius de diferents orígens i edats.

En aquest 2016 les festes de Sant Joan novament han estat organitzades per l'ajuntament amb la col·laboració d'una comissió de festes formada per 10 veïns i veïnes del barri i una xarxa de col·laboradors

formada per 5 persones. També hi han participat 14 entitats del municipi organitzant diferents actes. L'experiència va ser satisfactòria i el veïnat va valorar positivament gran part de la programació.

A través del projecte *Viu i conviu al barri*, per segon any, s'han dinamitzat activitats a l'espai públic durant l'estiu. Activitats com el torneig de futbol amb infants o el grup de conversa de dones d'origen estranger es consoliden, i a la vegada s'impulsen noves iniciatives com el Taller d'intercanvi de cuina. S'intenta generar espais més estables i permanents on afavorir les relacions intergeneracionals i entre persones d'origens diversos.



6. Suport al desenvolupament econòmic i comercial del barri

L'activitat comercial del barri de Montornès Nord no ha estat aliena a la crisi que, en una situació de retrocés general del petit comerç, ha contribuït al tancament de molts comerços i una reducció de l'oferta que obliga als veïns i veïnes a desplaçar-se al centre. Els locals buits contribueixen també a generar una imatge negativa de l'espai públic.

Durant l'any 2012 amb el suport de la Diputació de Barcelona l'ajuntament va elaborar un Pla estratègic de comerç. Les dades fotografien l'actual oferta comercial i de serveis; la competència comercial amb els pobles veïns; l'organització del sector i l'urbanisme comercial. També defineix els hàbits de compra i de consum de la població. De tot plegat en va sortir una diagnosi i el plantejament d'un seguit de línies d'actuació i de recomanacions relacionades amb les infraestructures i la pràctica comercial.

Per a preservar i augmentar el teixit comercial del barri es desenvolupen les següents línies de treball:

- El suport a les iniciatives de dinamització comercial que promouen Unió de botiguers i Mercat Nostra Senyora del Carme.
- La dinamització del mercat de venda no sedentària dels dissabtes, que amb nou emplaçament vol generar sinèrgies amb els comerços estables de l'entorn.
- El mercat de segona mà, que funciona amb periodicitat trimestral i bona participació tant de paradistes com de persones compradores.
- La campanya *Aixequem persianes per a dinamitzar locals buits* amb ajuts a persones propietàries i a emprenedores.
- La intervenció en el Mercat Nostra Senyora del Carme .



Mercat de venda no sedentària dels dissabtes al carrer Federico Garcia Lorca:

La dinamització del mercat de venda no sedentària a Montornès Nord constitueix una de les principals prioritats dels darrers anys. L'any 2013 es va canviar de dia, de dimecres a dissabte, i de lloc, del carrer Llibertat al carrer Federico Garcia Lorca.

Tant l'any 2013 com l'any 2016 s'han aprovat convocatòries públiques per a que noves parades formessin part del mercat dels dissabtes. No obstant això, el mercat no s'acaba de consolidar i és habitual que al llarg de l'any es produeixin baixes de parades com a conseqüència de les poques vendes. Aquest 2016 fins a 26 han estat les parades en funcionament després de la darrera convocatòria i 21 a 31 de desembre.

Aquest 2016 a les ordenances fiscals es recull la bonificació del 100% en el pagament de la taxa per ocupació de la via pública i neteja.

Total de parades disponibles	Parades ocupades a 31/12/2014	Parades ocupades a 31/12/2015	Parades ocupades a 31/12/2016	Percentatge d'ocupació a 31/12/2016
30	19	13	21	70,00%

Campanya "Aixequem persianes a Montornès Nord":

Durant el 2016 s'ha donat continuïtat a la campanya Aixequem persianes a Montornès Nord. Concretament:

- S'ha obert convocatòria pública d'ajuts dirigida a persones propietàries de locals buits i a emprenedores que optin per iniciar activitat econòmica en un d'aquests locals.
- El tècnic de desenvolupament local ha contactat amb la majoria dels propietaris dels 34 locals buits ubicats a l'eix comercial del barri.

A 31 de desembre de 2016 els locals adherits a la campanya han estat 4, 3 corresponents a 2015 s'han donat de baixa i no s'ha atorgat cap ajut econòmic. El treball de camo amb els propietaris de locals buits està resultant laboriós i complexa. Molts dels locals tenen usos diferents dels comercials, i realment no son buits, i altres l'interès que tenen és de vendre. Es detecta certa desconfiança en el fet que l'Ajuntament desenvolupi aquest tipus de projectes.

AIXEQUEM LES PERSIANES A MONTORNÈS NORD

**TENS UN LOCAL BUIT A MONTORNÈS NORD?
ETS UNA PERSONA EMPRENEDORA I BUSQUES UN ESPAI?**

QUÈ OFERIM:

<p style="text-align: center;">SI TENS UN LOCAL</p> <ol style="list-style-type: none"> 1 T'afegim al cens de locals buits al web www.inmontornes.cat 2 T'ajudem a netejar i posar al dia el teu local 3 Dinamitzem l'aparador per promoure el seu lloguer o venda 4 T'AJUEM ECONÒMICAMENT: <ul style="list-style-type: none"> A Import equivalent al 100% de la taxa de recollida d'escombraries d'un any B Fins a 500 euros per actuacions de posada al dia del local 	<p style="text-align: center;">SI VOLS OBRIR UN NEGOCI</p> <ol style="list-style-type: none"> 1 Posem al teu abast un cens de locals buits 2 Et donem suport i orientació de l'Ajuntament. 3 T'AJUEM ECONÒMICAMENT: <ul style="list-style-type: none"> A Fins a 100 euros per a taxes no subvencionades per la tramitació de la llicència d'inici d'activitat. B Fins a 150 euros per l'impost de construccions i obres C Fins a 1.000 euros per a despeses de posada en funcionament del negoci
--	---

Si ets comerciant de la Unió de Botiguers de Montornès del Vallès pots promocionar els teus productes als aparadors dels locals buits que formen part de la campanya.

<p>OFICINA DEL BARRI De dimarts a dijous de 10 a 14 h i de 16 a 19.30 h Dilluns i divendres de 10 a 14 h</p>	<p>C. Hermanas de la Virgen Niña, 2 08170 Montornès del Vallès Tel. 93 568 81 27 oficina.barr@montornes.cat</p>
---	---

7. Foment de la cohesió social i la convivència al barri

La convivència és un dels eixos estratègics del Projecte d'Intervenció Integral de Montornès Nord i un dels àmbits en els quals hi ha més dificultats per aconseguir resultats. Tot i que al barri no existeixen greus conflictes, en els últims temps s'ha eixamplat la distància entre els diferents col·lectius que hi viuen. L'espai públic té un gran potencial com espai de trobada, convivència i intercanvi. És un espai ric i plural que si el dinamitzem ha de permetre la creativitat i facilitar la proximitat dels seus residents.

La convivència és un eix de treball present en totes les actuacions que desenvolupa l'Oficina del barri. La composició social del barri amb gent gran i famílies més joves d'origen estranger sovint provoquen conflictes tant a l'espai públic com a les escales de veïns, ja que són un reflex del que passa a l'espai públic i a la inversa. En el 2016 hem intensificat la coordinació entre el servei de suport a comunitats i rehabilitació, el Servei de Mediació ciutadana i el projecte viu i conviu, tot plegat per afavorir la convivència i la participació.

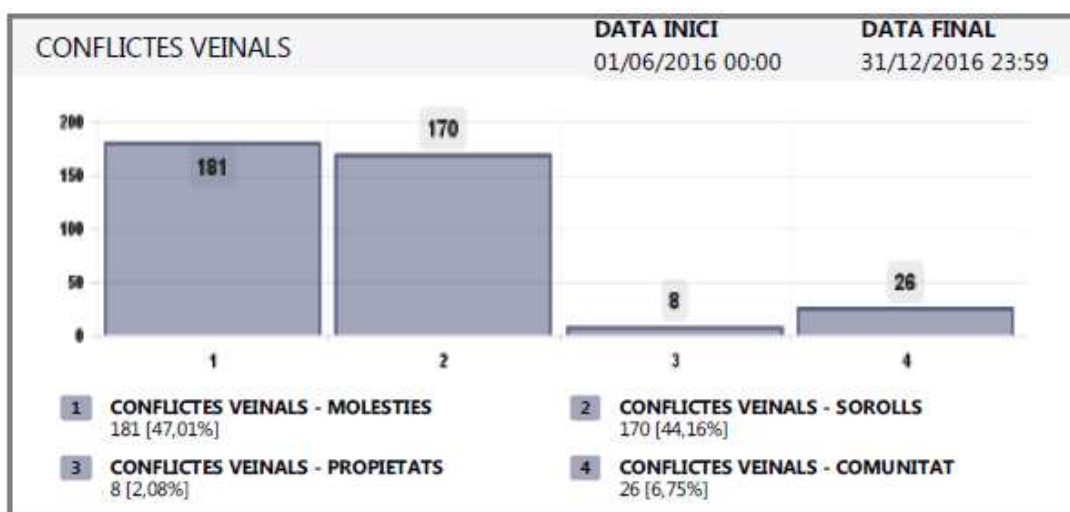
L'equip del Viu i conviu al barri durant l'estiu de 2016 ha realitzat 69 entrevistes a presidents i referents d'escala. L'objectiu ha estat actualitzar la informació que teníem de l'any 2013, realitzar una tasca educadora, escolta activa dels neguits del veïnat i intervenció o derivació en casos necessaris. Els principals temes detectats han estat:

- o Manca d'organització en la neteja de les escales.
- o Manca de comunicació entre el veïnat.
- o Neguit per la presència de cotxets i bicicletes al replà que dificulten l'accessibilitat.
- o Morositat en els pagaments a la comunitat.
- o Queixes per les humitats presents als pisos.
- o Poca implicació dels propietaris en les reunions.
- o Ocupacions de pisos i percepció d'inseguretat

Campanya "Estiu en convivència als carrers i places de Montornès Nord"

Per quart any consecutiu s'ha reeditat la campanya *Estiu en convivència als carrers i places de Montornès Nord*. Com a novetat en aquesta edició la campanya ha tingut abast municipal. Per consens tècnic i polític s'ha considerat que la majoria de problemes que es produeixen al barri durant l'estiu són comuns a la resta del municipi, per tant no tenia sentit intervenir de manera diferenciada.

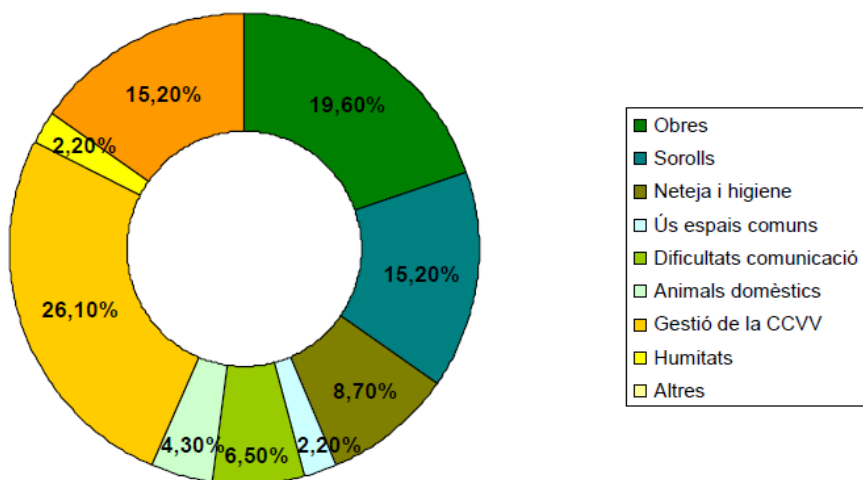
En relació als conflictes veïnals la tendència general és de reducció dels conflictes entre veïns i veïnes, així ho confirmen la davallada de casos del Servei de Mediació Ciutadana respecte anys anteriors i les dades de la Policia Local. Interpretem que el treball preventiu i de sensibilització fomenta poc a poc l'autogestió dels conflictes per part del propi veïnat.



Mediació en conflictes veïnals

El Servei de Mediació Ciutadana constitueix un pilar essencial en la gestió de les relacions de veïnatge al barri i especialment a les comunitats de veïns. Els conflictes entre veïns han representat el 85'2% dels casos atesos. Des de l'obertura del Servei de Mediació Ciutadana continuen concentrant la major part de l'activitat del servei en relació a la gestió de conflictes.

Observem que en moltes ocasions els conflictes veïnals tenen com a principal tema la morositat. Es tracten de situacions d'impagament per causes sobrevingudes, segurament degut al context de crisi econòmica actual. L'actuació des de la mediació, en molts casos, suposa una diversificació del tractament del conflicte i alhora una individualització envers a cadascú dels propietaris integrants de la comunitat (fent plantejaments de diverses solucions com fraccionaments en el pagament, feines alternatives de neteja, manteniment, càrrecs, funcions, etc.), fet que comporta una multiplicació de l'actuació per part del servei. Dels 46 casos propis de l'àmbit veïnal, se'n destaquen les següents tipologies: Gestió de la comunitat (12 casos), neteja i higiene (4 casos), soroll (7 casos), obres (9 casos), animals domèstics (2 casos), dificultats de comunicació (3 casos), ús d'espais comuns (1 casos), humitats (1 casos) i altres (7 casos).



Durant tot l'any 2016 el Servei de Mediació Ciutadana ha impulsat tallers dirigits als presidents i persones de referència de les escales de veïns. Concretament s'han realitzat tres tallers relacionats amb els òrgans de govern i els llibres d'actes, la gestió econòmica de la comunitat i les relacions de veïnatge. Més d'una quarantena de persones han participat a cada un dels tallers.



8. Participació i implicació ciutadana en el desenvolupament del projecte

La participació ciutadana ha estat present en tot el desenvolupament del PII Montornès Nord, des del primer diagnòstic per a la redacció del projecte fins a l'avaluació de l'impacte de les actuacions aquest 2015.

Actualment cal seguir implicant el veïnat en el projecte per a que els canvis al barri siguin sostenibles i eficaços i s'assoleixi una veritable corresponsabilitat en les millores i actuacions a fer. D'una banda, cal la complicitat i la col·laboració de diferents agents (ajuntament, comunitats de propietaris/àries, entitats sense ànim de lucre, veïnat, equips professionals externs...) per a resoldre situacions complexes i que no depenen d'un únic factor. I de l'altra, cal que la ciutadania es consideri també com a agent actiu del canvi i no només com receptora dels serveis.

Les actuacions que hem desenvolupat durant el 2016 són:

- Continuitat i consolidació de la comissió de festes on els veïns i veïnes del barri agafen cada cop més protagonisme en l'organització i dinamització de les festes i avancem cap a una major autonomia i autogestió. La comissió combina la participació de persones a títol individual i de persones d'entitats. Enguany s'ha incrementat la xarxa de col·laboradors i la participació d'entitats de la resta del municipi
- Desenvolupament de projectes d'acció comunitària que vinculen persones de diferents perfils i que ajuden a millorar la convivència entre col·lectius a través de la creació de canals d'interrelació. Projectes com El nostre jardí es treballen amb l'escola, els joves del Centre Juvenil Satèl·lit, el Casal de la gent gran i amb famílies que resideixen a l'entorn més proper.
- Creació de la comissió de convivència. Està formada per una desena de veïns i veïnes que es reuneixen un cop al mes i que analitzen les diferents problemàtiques del barri i elaboren propostes de millora. La comissió es va crear el novembre de 2016 i s'ha reunit dues vegades.
- Reunió del Comitè d'Avaluació i Seguiment del Projecte d'Intervenció Integral de Montornès Nord. El 10 de novembre de 2016 es va fer la cinquena reunió del comitè on van assistir-hi representants de la Generalitat, la Diputació de Barcelona, l'Ajuntament de Montornès i el teixit associatiu i ciutadà del barri per fer el seguiment del PIIMN.

6. Activitats realitzades

Per a consultar el detall de les accions realitzades durant tot l'any 2016 es pot accedir als següents enllaços:

Web municipal:

<http://www.montornes.cat/temes/proiecte-d-intervencio-integral-de-montornes-nord>

Butlletí informatiu:

<http://www.montornes.cat/actualitat/mn-informa>

Pàgina al Facebook:

<https://www.facebook.com/oficinadelbarrimontornesnord?fref=ts>