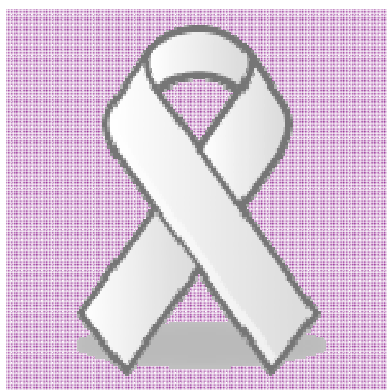


PROTOCOL MUNICIPAL PER A L'ABORDATGE DE LA VIOLÈNCIA MASCLISTA

MONTORNÈS DEL VALLÈS
2013



Ajuntament de
Montornès del Vallès

INDEX

I Introducció	3
Preàmbul	4
Justificació	5
II. Marc Legal	6
Àmbit internacional	7
Àmbit estatal	8
Àmbit autonòmic	11
Àmbit local	14
III. Marc Conceptual	15
Conceptes i formes de la violència	16
El cicle de la violència	18
IV. Model de Intervenció	20
Abordatge integral	21
V. Circuit local d'actuació	24
Prevenició	26
Detecció i actuació	28
Pautes d'actuació de cada servei	30
Centre de Salut	30
Serveis Socials	33
Policia Local	35
Mossos d'Esquadra	42
Servei d'informació i atenció a les dones	47
Recursos del municipi	50
Àmbits que han participat al protocol	
VI. Annexos	53
VII. Bibliografia	70

I. INTRODUCCIÓ

PREÀMBUL

Aquest protocol neix de la necessitat de revisar i adaptar a la nova realitat del municipi el protocol d'intervenció aprovat al 2004. L'evolució de les polítiques d'igualtat a Montornès del Vallès amb la creació de la regidoria de Polítiques d'igualtat i la elaboració del Pla d'igualtat al a ciutadania, la instauració de nous serveis i recursos i la incorporació de nous agents al circuit d'intervenció en casos de violència són factors que han fet necessària una revisió del protocol ja existent.

Així mateix, aquest protocol s'ha revisat en base al nou marc legal que estableix a Catalunya la *Llei 5/2008, del 24 d'abril, del dret de les dones a eradicar la violència masclista*, que suposa un avanç en el reconeixement dels drets de les dones en la lluita contra les violències patriarcals, considerant el dret de les dones a no patir violència com a drets humans.

Per a la seva elaboració s'han tingut en compte d'altres protocols com el *Protocol marc per a una intervenció coordinada contra la violència masclista de la Generalitat de Catalunya*, *Protocol per a l'abordatge de la violència masclista en l'àmbit de la salut a Catalunya* i altres protocols municipals i comarcals.

Montornès del Vallès, novembre 2013

JUSTIFICACIÓ

Des de l'administració pública, han estat moltes les actuacions desenvolupades en aquests últims anys per tal de detectar, prevenir i atendre situacions de violència.

En aquesta direcció hi ha hagut canvis importants que a Espanya es concreten en la Llei integral 1/2004 (Llei orgànica 1/2004, de 28 de desembre de mesures de protecció integral contra la violència de gènere). En el seu article primer queda definit l'objecte de la Llei:

1. Aquesta Llei té com a objecte actuar contra la violència que, com a manifestació de la discriminació, la situació de desigualtat i les relacions de poder dels homes sobre les dones, exerceixen sobre elles els qui són o han estat els seus cònjuges o els qui estan o han estat lligats a elles per relacions similars d'afectivitat, amb convivència o sense.
2. *Amb aquesta Llei s'estableixen mesures de protecció integral amb la finalitat de prevenir, sancionar i eradicar aquesta violència i prestar assistència a les víctimes.*
3. *La violència de gènere a què es refereix aquesta Llei comprèn qualsevol acte de violència física i psicològica, incloent les agressions a la llibertat sexual, les amenaces, les coaccions o la privació arbitrària de llibertat.*

A Catalunya, per la seva banda, es va aprovar la Llei 5/2008, de 24 d'abril, del dret de les dones a eradicar la violència masclista. La Llei parla de violència física, psicològica, sexual i econòmica i considera els àmbits on pot manifestar-se la violència: la parella, la família i l'àmbit laboral, per raó de sexe o per assetjament sexual, l'àmbit social i comunitari, i totes les formes que lesionin o puguin lesionar la integritat o la llibertat de les dones. Per primera vegada es vinculen els drets de les dones als drets humans.

Montornès del Vallès va iniciar un treball per definir uns principis d'actuació davant la violència present al territori que va donar com a resultat, l'any 2004, l'elaboració d'un protocol de violència domèstica. La seva finalitat era disposar d'una eina de treball que permetés a tot el personal professional d'atenció partir d'uns principis teòrics generals a través del marc normatiu existent, així com definir un circuit d'atenció sota uns mateixos criteris en la intervenció.

Des d'aleshores la realitat ha canviat força, no només pel que fa a la normativa, sinó també pel que fa a l'estructura poblacional del municipi, que ha generat noves dinàmiques socials i noves necessitats.

Aquest document és una revisió del text anterior per adaptar-se a la nova realitat jurídica i social. L'objectiu és que sigui una eina de treball àgil i operativa per dotar de més eficàcia i eficiència el treball contra tots els tipus de violència que pateixen i poden patir les dones.

II.MARC LEGAL EN RELACIÓ AMB LA VIOLÈNCIA ENVERS LES DONES

ÀMBIT INTERNACIONAL

1979 La convenció de les Nacions Unides sobre l'eliminació de totes les formes de discriminació contra la dona (CEDAW), i posteriorment el seu protocol facultatiu, reconeixen la necessitat de canviar les actituds, mitjançant l'educació dels homes i les dones, perquè acceptin la igualtat de drets i superin les pràctiques i els prejudicis basats en rols estereotipats.

1993 La conferència dels Drets Humans de Viena va proclamar que els drets humans de les dones i les nenes formen part integral dels drets humans universals. Així mateix, es reconeix la importància de la lluita per eradicar la violència envers les dones.

1995 La Declaració de Beijing, sorgida de la IV Conferència Mundial sobre les Dones, crea un nou escenari en les polítiques d'igualtat i, concretament, en les accions contra la violència masclista. Per primer cop es reconeix que les causes de la violència són estructurals i es dóna una definició de violència de gènere: "L'expressió violència contra les dones significa qualsevol acte de violència basat en el gènere que té com a resultat, o és probable que tingui com a resultat, danys i patiments físics, sexuals o psicològics per a les dones, incloent-hi les amenaces d'aquests actes, la coacció o la privació arbitrària de la llibertat, tant en la vida pública com en la privada."

1997 La Resolució de la Comissió de Drets Humans de Nacions Unides 200/49 condemna tots els actes de violència masclista contra les dones, i especialment la violència contra les dones en situacions de conflicte armat.

1997 Resolució del Parlament Europeu "Tolerància zero contra la violència envers les dones" i el seu desenvolupament el 1999.

2001 Decisió Marc del Consell d'Europa sobre l'Estatut de la víctima en el procés penal, que assenjala la importància d'evitar processos de victimització secundària i la necessitat de serveis especialitzats i d'organitzacions de suport a la víctima.

2002 Directiva 2002/73 del Parlament Europeu i del Consell relativa a l'aplicació del principi d'igualtat entre dones i homes en allò relatiu a l'accés a l'ocupació, a la formació i promoció professionals i a les condicions de treball. Es preveu atorgar protecció suficient en els supòsits d'assetjament i assetjament sexual a la feina.

ÀMBIT ESTATAL

1978 La Constitució espanyola propugna entre els seus valors la igualtat i que els poders públics tenen l'obligació de promoure les condicions per a la llibertat i la igualtat de l'individu. Com a drets fonamentals s'estableixen: la igualtat davant la llei i la no-discriminació, entre d'altres, per raó de sexe, i el dret a la vida, a la integritat física i moral, i la prohibició de la tortura i les penes o els tractes inhumans o degradants.

2003 Llei orgànica 11/2003, de 29 de setembre, de mesures concretes en matèria de seguretat ciutadana, violència domèstica i integració social de les persones estrangeres. També la Llei orgànica 15/2003, que modifica el Codi penal o la Llei 27/2003 reguladora de l'ordre de protecció de les víctimes de violència domèstica. Aquesta darrera Llei ha suposat una nova fita en les mesures adoptades pels poders públics.

2004 Llei orgànica 1/2004, de 28 de desembre, de mesures de protecció integral contra la violència de gènere. És la primera llei integral europea que recull una resposta global a la violència de gènere, amb la inclusió d'aspectes preventius, educatius, socials, assistencials, sanitaris i penals.

Aquesta llei suposa una fita sense precedents en el nostre ordenament jurídic. Implica el reconeixement legal de la violència de gènere com un problema social de gran rellevància i fa palès el compromís dels poders públics d'intervenir d'una manera coordinada per salvaguardar els drets de les dones que en són víctimes. La llei estableix que totes les dones víctimes de violència de gènere han de rebre **informació, assessorament i atenció integral** adequada a la seva situació personal; s'hi inclou també l'atenció als menors que es troben sota la pàtria potestat o la guarda i custòdia de la dona agredida.

La llei estableix que el subjecte passiu és la dona, però estableix la necessitat que es mantingui, o s'hagi mantingut, matrimoni o relació anàloga d'afectivitat, encara que sigui sense convivència. L'ordre de protecció implica el reconeixement de la condició de víctima de violència de gènere a tots els efectes i permet a la dona gaudir de drets econòmics, laborals i de prestacions de la Seguretat Social previstos en aquesta llei.

Drets laborals i prestacions de la Seguretat Social. Dret a la reducció o canvi de jornada, dret a la mobilitat geogràfica, excedència amb reserva de lloc de treball i extinció del contracte laboral sense preavís i per decisió de la treballadora, amb subsidi d'atur. Les treballadores pel seu compte que cessin en la seva activitat per maltractament quedaran dispensades de cotitzar a la Seguretat Social durant sis mesos.

Prioritat en els programes de formació ocupacional i inserció laboral, i bonificació de quotes de la Seguretat Social.

Drets econòmics. Ajut econòmic de pagament únic quan existeixin dificultats raonades per a la inserció laboral. L'Ordre ASC/342/20088, de 30 de juny, regula el procediment aplicable a la sol·licitud i concessió d'aquest ajut de pagament únic establert a l'article 27 d'aquesta llei orgànica. A banda, tenen accés a les altres prestacions econòmiques com la renda activa d'inserció i la

Protocol municipal per a l'abordatge de la violència masclista. Montornès del Vallès

renda mínima d'inserció. A més, accés prioritari a l'habitatge protegit i residències públiques per a gent gran.

La Llei també estableix el **dret de defensa i representació gratuïta d'advocat i procurador** en tots els procediments judicials i administratius que tinguin causa directa o indirecta en la violència de gènere, a les dones que acreditin insuficiència de recursos.

MARC NORMATIU EN RELACIÓ AMB LES DONES IMMIGRADES VÍCTIMES DE VIOLÈNCIA DE GÈNERE

Llei orgànica 4/2000, d'11 de gener, sobre drets i llibertats dels estrangers a Espanya i la seva integració social (art. 31 bis) i el Reglament que la desenvolupa, aprovat pel Reial Decret 557/2011, de 20 d'abril (articles 131 a 134).

D'acord amb aquesta legislació, si en denunciar-se una situació de violència de gènere que pateix una dona estrangera es posa de manifest la seva situació irregular, l'expedient administratiu sancionador incoat per l'article 53.1a.) de la Llei orgànica 4/2000, d'11 de gener, serà immediatament suspès per l'instructor fins a la finalització del procés penal. Les dones estrangeres víctimes de violència de gènere que visquin a Espanya en situació irregular podran obtenir autorització de residència i treball per circumstàncies excepcionals. També als seus fills i filles menors d'edat o que tinguin una discapacitat i no siguin capaços de proveir les seves necessitats que es trobin a Espanya en el moment de la denúncia per violència de gènere, se'ls concedirà una autorització de residència o de residència i treball per circumstàncies excepcionals, en el supòsit de ser més grans de setze anys. Cal, però, que es compleixin els requisits següents:

- No ser ciutadana d'un estat de la Unió Europea, de l'espai econòmic europeu o de Suïssa, o familiar de ciutadans d'aquests països als quals sigui aplicable el règim comunitari.
- Haver denunciat ser víctima de violència de gènere i poder aportar un d'aquests documents:
 - Ordre de protecció, dictada per l'autoritat judicial competent en el marc del procés penal.
 - Informe del Ministeri Fiscal que indiqui l'existència d'indicis de violència de gènere.
- Per a la concessió definitiva de l'autorització de residència temporal per circumstàncies excepcionals, es requerirà la sentència condemnatòria o la resolució judicial de la qual es dedueixi que la dona ha estat víctima de violència de gènere, incloent l'arxiu de la causa pel fet que l'imputat es trobi en parador desconegut o el sobreseïment provisional per expulsió del denunciat i amb la qual conclougui el procediment penal.

En resum, aquesta norma estableix que, amb una ordre de protecció o un informe del ministeri fiscal, es concedeixi d'ofici una autorització provisional de residència i treball, que es resoldrà definitivament quan es conclougui el procés penal, per la qual cosa s'haurà d'aportar la sentència. Si finalment es conclou sentència condemnatòria, es concedirà el permís de residència per circumstàncies excepcionals d'una durada de 5 anys, el qual autoritza a residir i treballar per compte propi o aliè en qualsevol ocupació, sector d'activitat i àmbit territorial. Disposaran d'un termini de 6 mesos des de la data en què s'hagi notificat la sentència, per presentar la sol·licitud o sol·licituds. En el cas que el procediment penal conclougui amb sentència no condemnatòria, es denegarà l'autorització i s'incoarà expedient administratiu sancionador per infracció de l'article 53.1.a) o, si escau, es continuarà el procediment sancionador suspès.

ÀMBIT AUTONÒMIC

L'any 1985 el Govern de la Generalitat de Catalunya crea l'**Institut Català de les Dones**, per mitjà del qual s'han desenvolupat diversos plans per a la igualtat d'oportunitats per a les dones i de prevenció de la violència masclista. L'any 2003 s'aprova la Resolució JUI/3338/2003 del Departament de Justícia i Interior, per mitjà de la qual es dóna publicitat a l'Acord de Govern de la Generalitat de Catalunya que disposa que les **oficines d'atenció a les víctimes del delictes** del Departament de Justícia constitueixin els punts de coordinació de les ordres de protecció de les víctimes de violència domèstica. L'any 2006, la Llei orgànica 6/2006, de 19 de juliol, sobre la **Reforma de l'Estatut d'Autonomia de Catalunya**, estableix a l'article 19.1: "Totes les dones tenen dret al lliure desenvolupament de llur personalitat i capacitat personal, i a viure amb dignitat, seguretat i autonomia, lliures d'explotació, maltractaments i de tota mena de discriminació."

Llei 5/2008, de 24 d'abril, del dret de les dones a eradicar la violència masclista

La Llei vol contribuir a fer visibles totes les formes en què s'exerceix la violència masclista i tots els àmbits en els quals es pot produir, i tractar-la d'una manera integral. Dóna molta importància a la prevenció i estableix noves mesures adreçades a la sensibilització i a la detecció precoç d'aquestes situacions, per impulsar els canvis necessaris en la societat.

Es tracta d'una llei de drets que, alhora, defineix i ordena la Xarxa d'Atenció i Recuperació Integral i també les competències dels diferents organismes públics, algunes d'especial interès per al món local i per a la cooperació i coordinació indispensables per al tractament integral que es proposa.

Aquesta llei parteix de la premissa que els drets de les dones són drets humans i que la violència masclista n'és una vulneració que impedeix el desenvolupament de la seva ciutadania, autonomia i llibertat.

Igual que la Llei Integral estatal recull una sèrie de mesures que aprofundeixen en la sensibilització, prevenció, atenció i recuperació, defineix les competències de les diferents administracions i estableix nous drets per a les víctimes.

Drets de les dones

Totes les dones que es troben en situacions de violència masclista, i també llurs fills i filles que en depenen, que visquin o treballin a Catalunya i amb independència del veïnatge civil, la nacionalitat o la situació administrativa i personal, tenen garantits els drets que aquesta llei els reconeix, sens perjudici del que estableix la legislació en matèria d'estrangeria i de l'exigència de determinats requisits per a les diferents prestacions i serveis. S'entén que les referències a les dones incloses en aquesta llei inclouen també les nenes i les adolescents, llevat que s'indiqui altrament. Aquests drets es concreten en:

- **Dret a la protecció integral**, real i efectiva, tant per mitjans tecnològics com per serveis policials o per qualsevol altre mitjà.
- **Dret a l'atenció i a l'assistència jurídiques**, que comprèn el dret a rebre tota la informació jurídica relacionada amb la situació de violència a través del Servei d'Atenció Telefònica Especialitzada de la Xarxa

d'Atenció i Recuperació Integral i els Serveis d'Orientació Jurídica, i també el dret als serveis d'assistència lletrada. Per al reconeixement de l'assistència jurídica gratuïta en els supòsits de violència en l'àmbit de la parella i l'àmbit familiar, es tenen en compte únicament els recursos i els ingressos econòmics personals de la dona. L'atenció jurídica es reconeix també als menors perjudicats per la mort de la mare o per altres circumstàncies que impedeixin a la mare exercir les potestats que li són pròpies.

- **Dret a l'atenció i a l'assistència sanitàries**, a través de la Xarxa Hospitalària d'Utilització Pública i mitjançant un protocol específic per a totes les manifestacions de la violència masclista.

- **Drets econòmics:**

Accés a l'habitatge, mitjançant la concessió d'ajuts, sempre que s'estigui en situació de precarietat econòmica a causa de la violència o quan l'accés a l'habitatge sigui necessari per recuperar-se. Trobar-se en situació de violència masclista, acreditada mitjançant sentència, ordre de protecció o informe de la Inspecció de Treball i Seguretat Social és una circumstància que serà tinguda en compte per a l'accés als habitatges de promoció pública i per a la concessió d'una plaça en una residència pública per a gent gran. A més, les dones amb discapacitat tenen preferència en les ajudes públiques destinades a l'adaptació funcional de la llar.

Renda mínima d'inserció, d'acord amb els requisits que estableix la Llei 10/1997. Només es tenen en compte els ingressos i les rendes individuals de la dona.

Prestacions d'urgència social, que estableix la Llei 13/2006, per atendre situacions puntuals, urgents i bàsiques de subsistència, com són l'alimentació, la roba per vestir-se i l'allotjament.

Prestacions econòmiques extraordinàries, adreçades a pal·liar situacions de necessitat personal avaluables i verificables, sempre amb informe previ dels organismes competents sobre la seva necessitat.

Indemnitzacions. Són ajuts econòmics de pagament únic per a les dones que pateixin seqüeles, lesions corporals o danys en la salut física o psíquica de caràcter greu. També es reconeixen aquests ajuts a favor dels fills i filles de víctimes mortals menors de vint-i-sis anys i que en depenguin econòmicament en el moment de la mort de la mare.

Ajuts escolars. Les situacions de violència masclista són un factor qualificat en els ajuts de l'administració educativa. Per poder determinar els requisits de necessitat econòmica, s'han de tenir en compte únicament les rendes o els ingressos personals de la dona. L'administració educativa garantirà, en tot cas, l'escolarització immediata dels fills i filles en els supòsits de canvi de residència derivat d'actes violents.

Fons de garantia de pensions i prestacions, per a les dones que tenen reconegut judicialment el dret a percebre pensions alimentàries i compensatòries. Si hi ha constatació judicial d'aquest incompliment, tenen dret a rebre la prestació econòmica corresponent si aquest incompliment comporta una situació de precarietat econòmica.

Dones amb discapacitat i dones amb VIH. Les dones en situacions de violència masclista amb un grau de discapacitat igual o superior al 33% i

les dones amb VIH tenen dret a una millora econòmica o temporal dels drets econòmics esmentats.

Dret a l'ocupació i la formació ocupacional, amb caràcter prioritari, per a les dones que pateixen o han patit violència masclista amb l'objectiu d'afavorir la seva formació, inserció o reinserció laboral. Comprèn l'establiment de projectes específics per a l'accés a les tecnologies de la informació i la comunicació, subvencions a la contractació, signatura de convenis amb empreses i organitzacions sindicals per facilitar la reinserció laboral i l'establiment d'ajuts i mesures de suport per a les dones que es constitueixin en treballadores autònomes.

Dret a la recuperació social integral. Per fer reals els seus drets, les dones en situació de violència masclista tenen el dret a l'atenció, l'assistència, la protecció, la recuperació i la reparació per mitjà dels serveis públics i gratuïts de la Xarxa d'Atenció i Recuperació Integral. Mitjançant els serveis de la Xarxa es fa possible que les dones rebin informació i assessorament sobre les actuacions que poden emprendre i els seus drets, coneguin els serveis als quals es poden dirigir, accedeixin als diferents recursos d'allotjament, recuperin la seva salut física i/o psicològica, i assoleixin la seva formació, inserció o reinserció laboral.

ÀMBIT LOCAL

El paper de les administracions públiques locals es recull, específicament, a la **Llei 7/1985, de 2 d'abril, reguladora de les bases del règim local**, en la qual es delimita l'actuació dels poders públics. En concret, l'article 28 diu: "**Els municipis poden fer activitats complementàries a les que els són pròpies o d'altres administracions públiques i en particular les relatives a l'educació, la cultura, la promoció de la dona, l'habitatge, la sanitat i la protecció del medi ambient.**"

La Carta Europea d'Autonomia Local reconeix la posició dels governs locals com a organismes pròxims a la realitat social i, prenent com a base el principi de subsidiarietat, estableix que l'exercici de les responsabilitats públiques, d'una manera general, ha d'incumbir preferentment a les autoritats més properes als ciutadans. Així, estableix que els governs locals tenen dret i capacitat efectiva per ordenar i gestionar tots aquells assumptes públics que incumbeixen directament a la seva comunitat, amb l'objectiu de dispensar serveis de qualitat i beneficiar-ne els ciutadans.

2004 S'elabora el **Protocol de violència domèstica**.

2012 El Ple municipal va aprovar per unanimitat el **Pla d'Igualtat per a la ciutadania de Montornès del Vallès**. Aquest Pla es constitueix com el full de ruta de les polítiques d'Igualtat al nostre municipi i estableix 7 àmbits d'actuació, un dels quals és "Lluitar contra la violència de gènere" on s'han encabint les accions necessàries i, concretament tal com queda recollit al Pla, "la revisió del Protocol d'actuació contra la violència masclista vigent des de 2004".

III. MARC CONCEPTUAL

CONCEPTES I FORMES DE LA VIOLÈNCIA

La violència vers les dones és un fenomen arrelat i present a la nostra societat, però la seva visibilització ha estat una nova realitat. Totes i tots reconeixem que existeix i hem deixat d'acceptar-la.

Arran de la identificació de la violència masclista i la seva denúncia s'ha reconegut el problema i s'ha estudiat científicament i és a partir d'aquest estudi que s'han definit els conceptes que la identifiquen.

Segons la Llei del dret de les dones a eradicar la violència masclista, per **violència masclista** s'entén **aquella que s'exerceix contra les dones com a manifestació de la discriminació i de la situació de desigualtat en el marc d'un sistema de relacions de poder dels homes sobre les dones i que, produïda per mitjans físics, econòmics o psicològics, incloses les amenaces, les intimidacions i les coaccions, tingui com a resultat un dany o un patiment físic, sexual o psicològic, tant si es produeix en l'àmbit públic com en el privat.**

La mateixa Llei proposa una classificació de **tipus de violència** masclista, en la qual basarem la definició d'accions que preveu aquest protocol:

- **Violència física:** comprèn qualsevol acte o omissió de força contra el cos d'una dona, amb el resultat o el risc de produir-li una lesió física o un dany.
- **Violència psicològica:** comprèn tota conducta o omissió intencional que produeixi en una dona una desvaloració o un patiment, per mitjà d'amenaces, d'humiliació, de vexacions, d'exigència d'obediència o submissió, de coerció verbal, d'insults, d'aïllament o qualsevol altra limitació del seu àmbit de llibertat.
- **Violència sexual i abusos sexuals:** comprèn qualsevol acte de naturalesa sexual no consentit per les dones, inclosa l'exhibició, l'observació i la imposició, per mitjà de violència, d'intimidació, de prevalença o de manipulació emocional, de relacions sexuals, amb independència que la persona agressora pugui tenir amb la dona o la menor una relació conjugal, de parella, afectiva o de parentiu.
- **Violència econòmica:** consisteix en la privació intencionada i no justificada de recursos per al benestar físic o psicològic d'una dona i, si escau, dels seus fills o filles, i la limitació en la disposició dels recursos propis o compartits en l'àmbit familiar o de parella.

També defineix els **àmbits** en els quals es pot manifestar:

- **Violència en l'àmbit de la parella:** consisteix en la violència física, psicològica, sexual o econòmica exercida contra una dona i perpetrada

per l'home que n'és o n'ha estat el cònjuge o per la persona que hi té o hi ha tingut relacions similars d'afectivitat.

- **Violència en l'àmbit familiar:** consisteix en la violència física, sexual, psicològica o econòmica exercida contra les dones i les menors d'edat en el si de la família i perpetrada per membres de la mateixa família, en el marc de les relacions afectives i dels lligams de l'entorn familiar. No s'hi inclou la violència exercida en l'àmbit de la parella, definida en l'apartat primer.
- **Violència en l'àmbit laboral:** consisteix en la violència física, sexual o psicològica que es pot produir en el centre de treball i durant la jornada laboral, o fora del centre de treball i de l'horari laboral, si té relació amb la feina, i que pot adoptar dues tipologies:

a) Assetjament per raó de sexe: el constitueix un comportament no desitjat relacionat amb el sexe d'una persona en ocasió de l'accés al treball remunerat, la promoció en el lloc de treball, l'ocupació o la formació, que tingui com a propòsit o produeixi l'efecte d'atemptar contra la dignitat de les dones i de crear-los un entorn intimidador, hostil, degradant, humiliant o ofensiu.

b) Assetjament sexual: el constitueix qualsevol comportament verbal, no verbal o físic no desitjat d'índole sexual que tingui com a objectiu o produeixi l'efecte d'atemptar contra la dignitat d'una dona o de crear-li un entorn intimidatori, hostil, degradant, humiliant, ofensiu o molest.

- **Violència en l'àmbit social o comunitari:** comprèn les manifestacions següents:
 - a) Agressions sexuals: consisteixen en l'ús de la violència física i sexual exercida contra les dones i les menors d'edat i que està determinada per l'ús premeditat del sexe com a arma per a demostrar poder i abusar-ne.
 - b) Assetjament sexual.
 - c) Tràfic i explotació sexual de dones i nenes.
 - d) Mutilació genital femenina o risc de patir-ne: inclou qualsevol procediment que impliqui o pugui implicar una eliminació total o parcial dels genitals femenins o hi produeixi lesions, encara que hi hagi consentiment exprés o tàcit de la dona.
 - e) Matrimonis forçats.
 - f) Violència derivada de conflictes armats: inclou totes les formes de violència contra les dones que es produeixen en aquestes situacions, com ara l'assassinat, la violació, l'esclavatge sexual, l'embaràs forçat, l'avortament forçat, l'esterilització forçada, la transmissió intencionada de malalties, la tortura o els abusos sexuals.
 - g) Violència contra els drets sexuals i reproductius de les dones, com ara els avortaments selectius i les esterilitzacions forçades.

Qualsevol altres formes anàlogues que lesionin o siguin susceptibles de lesionar la dignitat, la integritat o la llibertat de les dones.

EL CICLE DE LA VIOLÈNCIA

Leonor Walker, psicòloga nord-americana, planteja la **teoria del cicle de la violència**.

Aquesta teoria implica una dinàmica cíclica de la violència a la parella i dona una explicació al fet que moltes dones es queden atrapades en la relació violenta.

La teoria intenta donar una explicació del que succeeix en la majoria dels casos. És una estructura que es pot cronificar i que s'intensifica amb el temps. Si bé aquest cicle és fàcilment identificable en les famílies establertes, on hi ha una convivència continuada, pot ser que no sigui tan fàcil de detectar en les parelles que no conviuen.

Aquest cicle es pot allargar fins i tot després d'una separació, i comprèn tres fases diferents que canvien en temps i intensitat per a cada parella, i que l'autora denomina "cicle de la violència"

Fase 1. Acumulació de tensions

Període amb un comportament inicial positiu. Els dos membres de la parella mostren la seva millor faceta i actitud. A mesura que la relació continua i evoluciona hi ha un increment de la demanda i de l'estrès. El comportament agressiu augmenta. Inicialment el comportament agressiu es dirigeix a objectes (donar puntades de peu al sofà, donar cops a la porta, trencar objectes, llançar coses...). Llavors hi ha un trasllat: es passa d'exercir violència contra objectes a exercir-la contra la parella. En aquesta fase pot donar-se un increment de l'abús del tipus verbal i físic. L'agressor fa responsable la dona del seu comportament agressiu. Això dificulta que la dona identifiqui l'abús i sol confondre-la; intenta canviar la seva manera de comportar-se per així evitar la violència (p. ex.: fer que les criatures estiguin en silenci, mantenir més net l'habitatge, etc.). L'agressor intenta aïllar la dona del seu entorn per així tenir-la més controlada.

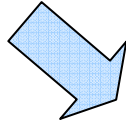
Fase 2. Descàrrega de la violència o episodi agut de violència

La tensió és alliberada a través d'una explosió de la violència i pot incloure abús emocional, sexual, físic i psicològic. L'agressor és qui decideix el moment i el lloc per desenvolupar l'episodi. En aquesta fase la tensió i l'estrès de l'agressor desapareixen, mentre que la dona sol estar més confusa i més excitada a causa de la violència.

Fase 3. Etapa de calma, penediment o "lluna de mel"

Període en què es manipula afectivament la víctima amb mostres d'amor i d'estima. És un període en què regna certa calma. Pot passar que el maltractador reconegui que s'ha equivocat i prometi canvis d'actitud a la víctima, donant-li, així, esperança de cara al futur. És comú que el maltractador actuï com si res hagués passat, prometi ajuda terapèutica i no tornar a fer-ho mai més. És probable que la violència torni a fer un esclat i torni a aparèixer si no hi ha intervenció i la relació continua. Per tant, aquesta etapa és una etapa que durarà poc temps i tornarà a començar el cicle.

ANTECEDENTS EN LA
RELACIÓ NO IDENTIFICATS
COM A ABUSOS



FASE 1:
ACUMULACIÓ DE TENSIONS



FASE 2:
DESCÀRREGA DE LA
VIOLÈNCIA
O EPISODI AGUT DE
VIOLÈNCIA



FASE 3:
ETAPA DE CALMA,
PENEDIMENT
O "LLUNA DE MEL"



IV.MODEL D'INTERVENCIÓ

ABORDATGE INTEGRAL

La Llei 5/2008, del dret de les dones a eradicar la violència masclista, i també la Llei estatal, incideixen en la necessitat d'intervenir de forma integral. Per això, cal desenvolupar mesures respecte a la prevenció i la sensibilització social, de detecció de la violència masclista, així com d'atenció, assistència, protecció i recuperació de les dones.

- **Prevenció:** un conjunt d'accions encaminades a evitar o reduir la incidència de la problemàtica de la violència masclista, per mitjà de la reducció dels factors de risc, per impedir-ne la normalització, i d'altres encaminades a sensibilitzar la ciutadania en el sentit que cap forma de violència no és justificable ni tolerable. Aquestes actuacions tenen com a objectiu modificar els mites, els models, els prejudicis i les conductes en relació amb les dones i la violència masclista, i han de recollir els elements següents:
 - Presentar el fenomen com a multidimensional.
 - Emmarcar el problema en la distribució desigual de poder entre dones i homes.
 - Visibilitzar els models agressius vinculats a la masculinitat tradicional i les conductes passives o subordinades tradicionalment vinculades a la feminitat.
 - Diferenciar l'origen i les causes de la violència masclista dels problemes afegits que puguin afectar els agressors (toxicomanies, alteracions mentals...) i de determinats nivells culturals, estatus socioeconòmic i procedència cultural.
 - Presentar les dones que han patit violència com a persones que poden activar els recursos propis i superar aquestes situacions.
- **Detecció:** la posada en funcionament de diferents instruments teòrics i tècnics que permetin identificar i fer visible la problemàtica de la violència masclista, tant si apareix de forma precoç com de forma estable, i que permetin també conèixer les situacions en les quals s'ha d'intervenir, per tal d'evitar que es desenvolupin i es cronifiquin. En aquest nivell, és bàsic visibilitzar totes les possibles vies d'accés al circuit i disposar d'elements per diferenciar els casos urgents dels no urgents.

En aquests nivells de prevenció i detecció, l'àmbit **educatiu** pren una rellevància especial. Es considera la **coeducació** com un instrument clau per construir una societat sense subordinacions culturals i socials entre dones i homes. Aquesta acció coeducadora ha de tenir caràcter permanent i transversal en l'acció de govern del departament o l'àrea competent en matèria educativa. Cal incorporar els principis de la coeducació en els llibres de text i altres materials curriculars, i és cabdal que les persones professionals de l'educació tinguin formació específica en matèria de violència masclista.

D'altra banda, s'ha comprovat que al llarg de la vida les dones maltractades per la seva parella pateixen més problemes de salut i accedeixen amb més freqüència als serveis sanitaris (atenció primària i hospitals) que les dones que no pateixen violència.

Així l'àmbit sanitari ha d'estar present en el circuit d'atenció i també en les intervencions de prevenció i detecció

Per acabar, els **mitjans de comunicació** han d'incorporar criteris orientadors per tal que els continguts i el tractament que en fan no incitin, justifiquin o banalitzin la violència masclista, ni reproduïxin missatges sexistes o misògins.

A tall d'exemple trobareu un recull d'indicadors de detecció a l'annex 2.

- **Atenció:** un conjunt d'accions destinades a una persona perquè pugui superar les situacions i les conseqüències generades per l'abús en els àmbits personal, familiar i social, tot garantint-li la seguretat i facilitant-li la informació necessària sobre els recursos i/o els procediments perquè pugui resoldre la situació.

Cal vetllar perquè tant les habilitats personals i professionals dels equips com els instruments tècnics imprescindibles, facilitin una atenció de qualitat i evitin la victimització secundària. Els circuits han d'estar preparats per donar resposta no únicament a les situacions urgents per fets ja consumats, sinó també a les situacions en què cal intervenir de forma ràpida o precoç per evitar una situació de violència més greu.

- **Recuperació i reparació:** s'entén per recuperació l'etapa del cicle personal i social que fa una dona que ha viscut situacions de violència, en la qual es produeix el restabliment dels àmbits danyats per la situació viscuda. Aquest procés no té una durada definida, sinó que està relacionat amb el dany patit, la cronicitat de l'abús, la capacitat de resiliència de la persona, i altres característiques personals i factors externs que poden facilitar o dificultar el procés de recuperació. La reparació fa referència al conjunt de mesures jurídiques, econòmiques, laborals, socials, sanitàries, educatives i altres, preses pels diversos organismes i agents implicats en la intervenció, que contribueixen al restabliment dels àmbits danyats per la situació viscuda.

L'atenció i la recuperació comporten l'accés de les dones a una sèrie de drets, que es detallen en l'apartat del marc legal.

Xarxa d'Atenció i Recuperació Integral

Per tal de desenvolupar aquest model d'intervenció integral i donar respostes àgils, properes, coordinades i adequades a les necessitats i els processos de les dones, la Llei catalana (art. 54) defineix la Xarxa d'Atenció i Recuperació Integral, integrada per:

- a) Servei d'Atenció Telefònica Especialitzada.
- b) Serveis d'informació i atenció a les dones.
- c) Serveis d'atenció i acolliment d'urgències.

- d) Serveis d'acolliment i recuperació.
- e) Serveis d'acolliment substitutori de la llar.
- f) Serveis d'intervenció especialitzada.
- g) Serveis tècnics de punt de trobada.
- h) Serveis d'atenció a la víctima del delictes.
- i) Serveis d'atenció policial.
- j) Altres serveis que es considerin necessaris.

Tot i que la majoria d'aquests serveis no són de competència municipal, a excepció dels serveis d'informació i atenció a les dones i els serveis d'atenció policial local, és important conèixer-ne l'existència i la finalitat per tal de poder informar la dona i oferir-li els recursos que s'adeqüin a les seves necessitats. En annex es pot consultar la definició d'aquests serveis.

Al municipi, però, són altres els serveis que intervenen directament o indirectament en l'atenció i recuperació de les dones, o en els nivells de prevenció i detecció, i que formen, o haurien de formar, part dels **circuits d'actuació**.

- Àrea d'igualtat/dones: personal especialitzat en polítiques d'igualtat de gènere.
- Serveis socials: unitats bàsiques d'atenció primària, serveis socials especialitzats, serveis per a drogodependències, serveis a la infància...
- Àmbit sanitari: centres d'assistència primària, centres de salut mental (adults, infantils), hospitals, salut sexual i reproductiva, departament de salut pública...
- Cossos policials: policia local i Mossos d'Esquadra.
- Àmbit judicial: jutjats, metges i metgesses forenses, fiscalia, col·legi d'advocats i advocades...
- Àmbit educatiu: departament d'educació, centres d'educació primària i secundària, centres de recursos pedagògics, educació en el lleure...
- Altres àmbits o departaments: promoció econòmica, habitatge, cultura, immigració, mediació cultural...

Així mateix, sabem que les dones no s'adrecen exclusivament al sector formal per demanar informació o ajut, sinó que, sovint, compten amb el suport d'associacions o d'altres membres de la comunitat que podrien estar legitimades a participar en el circuit o en un procés de protocol·lització.

V. CIRCUIT LOCAL D'ACTUACIÓ

El circuit local d'actuació representa el model consensuat que facilita els itineraris i les intervencions que han de seguir els i les professionals en relació amb la xarxa de serveis i per tal de garantir una intervenció coordinada i una atenció a les dones adequada a la seva situació personal.

El diagrama que segueix és la representació gràfica d'aquest itinerari. Val a dir que les limitacions pròpies d'un diagrama d'aquestes característiques impedeixen mostrar detalladament les intervencions de cada servei, les quals quedaran descrites en els protocols dels diferents àmbits.

PREVENCIÓ

D'acord amb la Llei 5/2008, sobre el dret de les dones a eradicar la violència masclista, la **prevenció** consisteix en el conjunt d'accions encaminades a evitar o reduir la incidència de la problemàtica de la violència masclista mitjançant la reducció de factors de risc, i impedir-ne així la normalització, i també les encaminades a sensibilitzar la ciutadania, especialment les dones, en el sentit que cap forma de violència no és justificable ni tolerable.

Per **sensibilització** s'entén el conjunt d'accions pedagògiques i comunicatives encaminades a generar canvis i modificacions en l'imaginari social que permetin avançar cap a l'eradicació de la violència masclista.

Podem distingir tres nivells de prevenció:

- **Prevenció primària:** es dirigeix a la població en general. Consisteix a fer visible la violència i sensibilitzar la comunitat sobre les característiques estructurals del fenomen, amb una incidència en el fet de desmuntar els mites i trencar amb els estereotips de gènere que la sostenen. Les accions s'han de dirigir, doncs, a transformar l'entorn de risc i a reforçar les habilitats de les persones per afrontar-ho.
- **Prevenció secundària:** accions dirigides a la població en risc de patir violència, dones que han viscut situacions de violència en la seva història familiar, que tenen una parella molt gelosa i molt dominant, dones poc assertives, etc. En aquest cas, les intervencions han d'assegurar una detecció tan precoç com sigui possible i una intervenció ràpida.
- **Prevenció terciària:** intervencions encaminades a reduir la durada i la gravetat del maltractament, dirigides a aquelles dones que viuen o han viscut una situació de violència; cal intervenir en el seu procés de recuperació. També es poden dur a terme intervencions de reeducació de l'agressor.

En el moment d'elaborar aquest protocol es desenvolupen les següents accions de prevenció.

Àmbit d'igualtat

- Commemoració de diades
Dia Internacional contra la Violència vers les Dones, Dia Internacional d'Acció per la Salut de les Dones, Dia Internacional de les Dones.
- Servei d'informació i atenció a les dones
Atenció a dones en situació de violència. Servei d'atenció psicològica.
Assessorament

Àmbit de Joventut

- Campanya de prevenció "Talla amb els mals rotllos".
- Assessorament
Tant a l'equipament juvenil com a través del projecte PIDCES als IES del municipi.
- Realització de tallers, xerrades i cinefòrums adreçats principalment a adolescents, sobre violència de gènere i relacions abusives per tal de treballar la prevenció i la sensibilització entre el jovent.
- Formació i sensibilització
Jornada "Des-educar-se per educar", adreçada a professionals de l'àmbit educatiu. Formació realitzada de manera conjunta amb la regidoria de polítiques d'igualtat.

Àmbit educatiu

- Introducció i promoció de les accions proposades per polítiques d'igualtat i joventut als centres educatius mitjançant el catàleg d'activitats educatives.

Àmbit de promoció econòmica

- Formació en igualtat d'oportunitats

Àmbit de serveis socials

- Participació en programes de formació sobre la violència masclista.
- Oferiment, mitjançant l'atenció directa, del màxim d'informació sobre els recursos.

DETECCIÓ I ATENCIÓ

URGÈNCIA

Es considera que estarem davant d'aquesta situació en el cas d'un succés violent (cicle en esclat de violència) que requereix una atenció urgent i immediata. Habitualment es tracta d'una dona, major d'edat o menor emancipada, que té necessitat de protecció davant de la violència quan hi ha risc per a la seva integritat física, psicològica i sexual.

Estarem davant d'una situació de crisi quan la dona necessiti rebre:

- Atenció mèdica: la dona té lesions, greus o no, tant físiques com psicològiques, i ha de rebre atenció immediata.
- Atenció social: la dona necessita atenció immediata i ineludible de serveis socials, ja que s'ha produït o es preveu un deteriorament de la seva situació personal i social (manca d'allotjament, manca de recursos econòmics i menors en risc).

Per valorar el risc i el nivell d'intervenció es poden utilitzar els indicadors de risc que recull el Circuit Barcelona contra la violència vers les dones, que podeu trobar a l'annex 3.

NO URGÈNCIA

La dona no sol·licita mesures urgents de protecció, però identifica (ella o la professional) una situació de violència de caràcter continu o habitual, amb trencament o no de la convivència o vincle, i sol·licita ajut, orientació i assessorament sobre la seva situació.

L'objectiu general és donar suport a la dona que demana ajut i manifesta que pateix violència però no està preparada per assumir una denúncia o no vol activar el circuit d'urgència.

En el nostre territori per atendre aquesta demanda comptem amb aquells serveis que presten atenció directa de caràcter social, psicosocial i de salut a la ciutadania així com el Servei d'Informació i atenció a les dones.

En els casos en què no hi ha urgència és molt important la detecció precoç, l'acompanyament, i les derivacions i comunicacions entre tots els serveis implicats per tal de donar una atenció integral a la dona.

1. SIAD

La dona rep atenció psicològica i assessorament jurídic

Quan la situació psicosocial està influïnt molt (creences errònies, nivells moderats d'ansietat o de depressió, problemes de relació, aïllament social...).

2. SERVEIS SOCIALS

Equips bàsics d'atenció social

Quan la situació de violència afecta les necessitats bàsiques de les persones.

- Menors i persones discapacitades
- Necessitats de recursos especialitzats (casa d'acollida, pisos de suport, ajudes econòmiques...)

3. CAP

Quan hi ha un vincle entre la dona i el professional que l'atén, no hi ha una patologia greu i no existeixi urgència social.

4. SERVEIS D'OCUPACIÓ I FORMACIÓ

Com a suport per tal de millorar l'autonomia de la dona i possibilitar l'autogestió econòmica, mitjançant l'ocupació i els recursos laborals específics.

PAUTES D'ACTUACIÓ DE CADA SERVEI

CENTRE DE SALUT

Els serveis sanitaris són cabdals per a la prevenció, la detecció, l'atenció i la recuperació de dones que viuen o han viscut situacions de violència, ateses les seves característiques quant a accessibilitat, contacte directe i continuat amb les dones, així com pels equips professionals multidisciplinaris.

Situació d'urgència

Pautes d'actuació interna

Primera atenció

La primera atenció és a càrrec de la unitat bàsica d'atenció, composta pel metge o metgessa i l'infermer o infermera de referència de cada persona, dintre de l'equip d'atenció primària.

Horari d'atenció

Visita diària: des de les 8 h fins a les 21 h

Atenció urgent (des de les 21 h fins a les 24 h)

En horari de 24 h a 8 h s'ha de trucar al 061 o al 112

Visita diagnòstica

La visita consisteix en el que s'anomena MEAP: motiu de la visita que refereix la persona atesa (M), exploració física, psíquica i emocional (E), avaluació o diagnòstic (A) i pla de tractament, és a dir les mesures que es prenen respecte al problema (P).

A la història clínica haurà de constar:

- La descripció de l'episodi, en paraules de la víctima, explicant també episodis anteriors si n'hi ha hagut.
- La descripció detallada dels signes i símptomes físics, psíquics o toxicològics.
- L'anotació detallada de les lesions, incloent tipus, nombre, mida, localització, possible causa i explicació.
- La confecció d'un mapa anatòmic on quedin marcades les lesions descrites (annex 4.1)
- L'opinió del facultatiu relacionant l'atenció mèdica donada i el que ha referit la pacient.
- El material fotogràfic, si s'ha pogut obtenir, així com l'autorització de la víctima per fer les fotografies.
- Una còpia de l'informe d'assistència lliurat a la dona, sense fer esment del possible origen violent de les lesions.
- Una còpia del comunicat de lesions

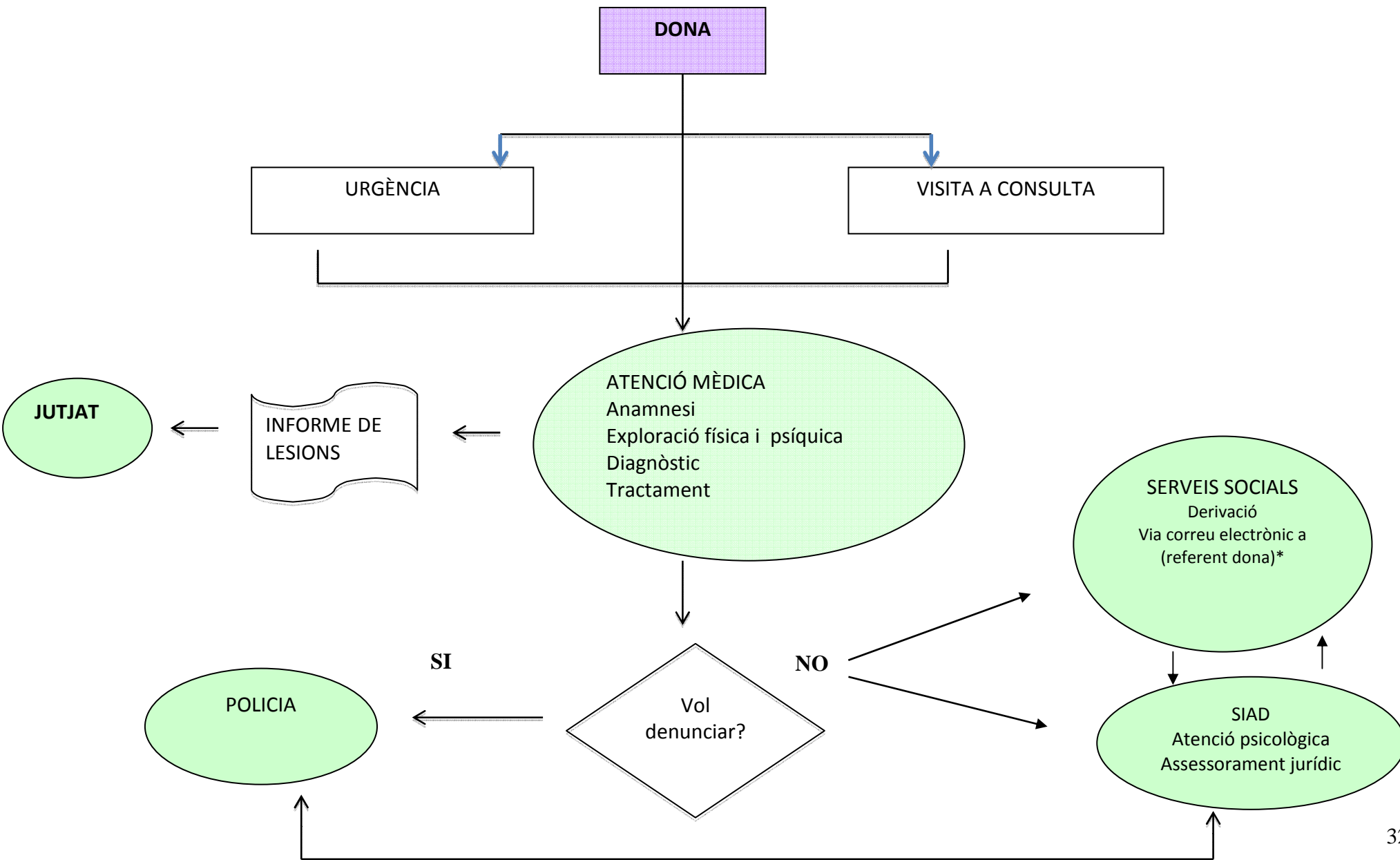
Actuacions

1. En cas de lesions s'ha d'elaborar un informe mèdic i un comunicat d'assistència que s'ha de remetre al jutjat de guàrdia, i s'ha d'informar la víctima d'aquest tràmit.
2. Si la situació és de risc i és imminent, especialment quan hi ha menors, s'ha de trucar a la Policia Local.
3. La Policia ha de recollir la dona al CAP i portar-la a les seves dependències.
4. La Policia es queda una còpia de l'informe de lesions.
5. En el cas que la persona necessiti recursos socials i assistencials s'ha de fer la derivació o comunicació als serveis socials d'atenció primària per correu electrònic.
6. En aquells casos en què la dona necessiti recursos d'atenció psicològica i assessorament jurídic s'ha de fer la derivació al Servei d'Informació i Atenció a les Dones mitjançant la fitxa de derivació que figura a l'annex 1.

Professional de referència

El criteri per determinar qui serà el professional de referència és la necessitat d'activar recursos socials, ja que en aquest cas serà la treballadora social de l'equip bàsic d'atenció social. En el cas que no sigui necessari activar recursos socials, el professional de referència serà el metge o metgessa de la persona.

CIRCUIT CENTRE DE SALUT



SERVEIS SOCIALS

Els serveis socials bàsics són el primer nivell del sistema públic de serveis socials i la garantia de més proximitat als usuaris i als àmbits familiar i social.

Els serveis socials bàsics tenen un caràcter polivalent, comunitari i preventiu per fomentar l'autonomia de les persones perquè visquin dignament, atenent les diferents situacions de necessitat en què es troben o que es puguin presentar. Els serveis socials bàsics han de donar respostes en l'àmbit propi de la convivència i la relació dels destinataris dels serveis.

Són destinataris dels serveis socials, especialment, les persones que estiguin en alguna o algunes situacions de risc o vulnerabilitat, entre les quals la violència masclista i les diverses manifestacions de violència familiar.

Situació d'urgència

Pautes d'actuació interna

Primera atenció

Quan la dona es persona als serveis socials municipals o hi acudeix derivada d'altres serveis, la primera atenció va a càrrec de la treballadora social.

Els serveis socials garanteixen una primera acollida d'urgència en un màxim de 24 hores quan es deriva d'un altre servei d'urgència (Policia Local, Mossos d'Esquadra...).

Horari d'atenció

De dilluns a divendres, de 8 h a 15 h.

Visita diagnòstica

Valoració diagnòstica de la situació, que consisteix inicialment en la contenció de la persona, el coneixement de tota la situació i l'abordatge mitjançant l'organització de recursos socials adients a la necessitat. Per a la realització d'aquesta tasca es pot adjuntar un pla de treball consensuat amb la dona per establir les activitats i els intervals de temps o bé derivar-la a un altre recurs de la xarxa.

Actuacions

1. Trasllat i acompanyament

Per traslladar i protegir la víctima i els seus fills o filles (si n'hi ha), es demana la col·laboració de la policia, després d'una avaluació prèvia de l'equip d'atenció social, que valora la necessitat i procura que es realitzin les actuacions pertinents (revisió mèdica, acompanyament, mesures de protecció oportunes...), si la dona així ho vol.

En el cas que es valori el risc per a la dona i els seus fills o filles, la Policia local li ha d'oferir la possibilitat d'acompanyar-la al domicili per recollir objectes personals, en el cas que hagi d'abandonar el domicili.

2. Allotjament urgent (casa d'acolliment d'urgència o de llarga durada)

Els serveis responsables de l'activació d'aquests recursos són els serveis socials, de 8 h a 15 h.

Fora d'aquest horari (caps de setmana i a partir de les 15 h), la policia pot activar el servei d'allotjament urgent al municipi (hotels, pensions, etc.) quan es valori la necessitat immediata. Ho ha de comunicar a Serveis Socials a les 8 h del matí del dia laborable següent.

Quan s'hagi de comunicar a Serveis Socials s'ha de trametre per correu electrònic les dades més rellevants de la dona:

- Dades bàsiques de la víctima i dels seus fills o filles (nom i cognoms, edat, nacionalitat, telèfons de contacte, lloc de residència...).
- Estat de salut (física i psicològica) de la víctima i dels seus fills o filles.
- Possibilitat de desplaçament (per facilitar la valoració de la necessitat d'acompanyament policial).
- Situació judicial: si ha cursat denúncia, si hi ha ordre de protecció, si existeix l'informe d'assistència (lesions)...
- Breu explicació dels fets: intervencions o actuacions que s'han realitzat.

Tramitació d'ajudes específiques

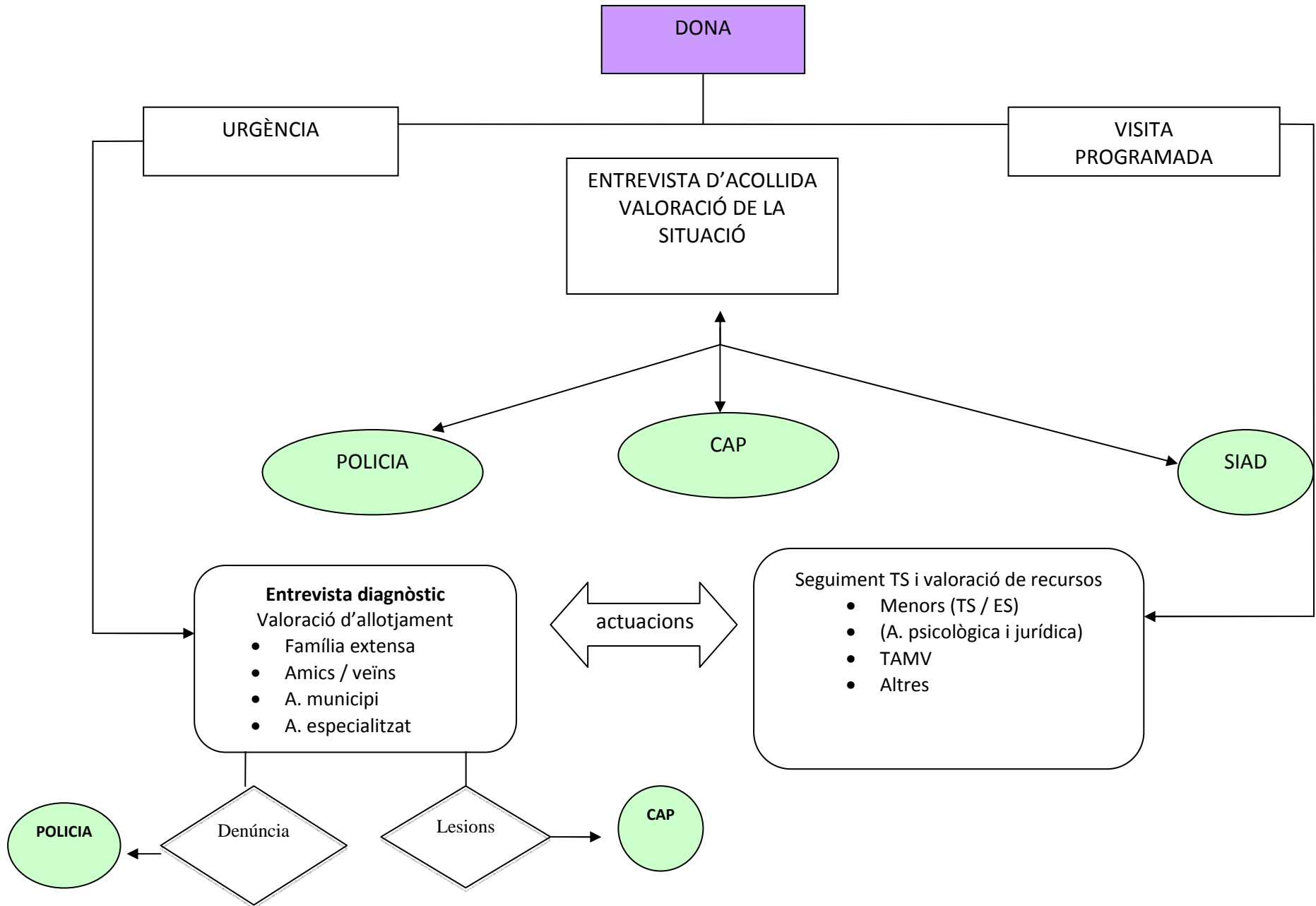
L'únic agent interventor en aquest protocol que té competència per tramitar ajudes específiques (prestacions econòmiques, alimentació, habitatge...) és Serveis Socials.

Professional de referència

La persona referent dels casos de violència de gènere és la treballadora social de l'Ajuntament assignada a aquesta tasca, sempre que la persona víctima de violència no hagi estat atesa amb anterioritat per alguna treballadora social del nostre departament.

Aquesta figura representa l'eix vertebrador de la resta de professionals que intervenen en el procediment d'actuació en els casos de violència de gènere, atès que acompanya la persona al llarg de l'evolució de la seva problemàtica.

CIRCUIT SERVEIS SOCIALS



POLICIA LOCAL

PROCEDIMENT D'ACTUACIÓ POLICIAL DAVANT SITUACIONS DE VIOLÈNCIA DOMÈSTICA I DE GÈNERE

LEGISLACIÓ

L'article 31 de la Llei 5/2008, de 24 d'abril, del dret de les dones a eradicar la violència masclista, estableix les actuacions de les forces i cossos de seguretat en aquest àmbit:

1. La Policia de la Generalitat - Mossos d'Esquadra ha de vigilar i controlar el compliment exacte de les mesures acordades pels òrgans judicials. En el marc de cooperació establert amb les forces i cossos de seguretat, les policies locals de Catalunya han de col·laborar per a assegurar el compliment de les mesures acordades pels òrgans judicials.
2. Les administracions públiques de Catalunya han de garantir que els cossos de policia autonòmica i local prestin l'atenció específica en protecció a les dones que pateixen alguna de les formes de violència que aquesta llei recull.
3. Les administracions públiques de Catalunya han de garantir que els cossos policials disposin de l'adequada formació bàsica en matèria de violència masclista i de la formació i la capacitació específiques i permanents en matèria de prevenció, assistència i protecció de les dones que pateixen violències.

Entenem per actuació policial el **servei coordinat** que ofereixen els dos cossos policials encarregats de la seguretat pública a la nostra població davant de situacions de violència domèstica i de gènere. En cas d'agressió la dona pot posar-se en contacte amb:

- Policia Local trucant al 112 o al 93.572.11.10
- Mossos d'Esquadra trucant al 112

En els casos que sigui necessari es desplaçarà una patrulla policial fins al lloc on es trobi la dona. Policia Local i Mossos d'Esquadra **treballaran conjuntament** per garantir una resposta immediata davant els requeriments urgents.

Els dos cossos policials poden actuar a tot el municipi, així com rebre la denúncia de la víctima o interposar denúncia d'ofici en els casos que ho considerin necessari.

ACTUACIÓ POLICIAL AL LLOC DELS FETS

Actuació dels agents policials davant d'una situació de violència domèstica.

Víctima

- Si fos necessari, gestionar el servei d'ambulància o acompanyament policial al centre sanitari per a les persones implicades.
- Establir comunicació amb la víctima, oferint una assistència i un tracte com més acurat i personal millor.
- Informar a la víctima de forma entenedora sobre la gravetat dels fets i de la conveniència de presentar denúncia per prevenir successions de cicles de maltractaments, i dels serveis assistencials i d'assessorament de què pot disposar.
- Oferir les gestions per contactar amb els familiars, amistats o serveis que la víctima sol·liciti, en relació amb la protecció pròpia, dels fills/es, o d'altres persones que depenguin de la víctima.
- Sol·licitar a la víctima, si s'escau per la gravetat de les lesions, la possibilitat de realitzar un reportatge fotogràfic que documenti les lesions que presenta.
- En el cas que s'hagin produït desperfectes a la llar o que s'evidenciïn signes de l'agressió, s'aixecarà una acta d'inspecció ocular informant dels desperfectes que ha observat la patrulla.
- Si s'escau, també es rebrà la declaració de possibles testimonis de l'agressió o d'altres fets produïts amb anterioritat.

Autor de l'agressió

- Valorar la detenció del presumpte autor en funció de la gravetat i l'habitualitat dels fets i recollir els objectes utilitzats en l'agressió.
- Comissar preventivament les armes i els objectes perillosos que pogués disposar el presumpte agressor.
- Si el presumpte agressor està escapolit, s'ha de demanar a la víctima una fotografia recent d'aquest, per tal de donar-ne difusió per a la recerca.

ATENCIÓ A LA VÍCTIMA

Les Oficines d'Atenció al Ciutadà (OAC) de la Policia Local i dels Mossos d'Esquadra són les unitats encarregades d'oferir atenció personalitzada a les víctimes i instruir les diligències derivades de l'actuació policial.

El fet que la víctima vagi a denunciar un episodi de violència, pot provocar-li una situació d'angoixa. Per tant, s'ha d'oferir un tractament i un acolliment adequats a la situació.

El cos de Mossos d'Esquadra també disposa dels Grups d'Atenció a la Víctima (GAV), que són unitats especialitzades en atendre a les víctimes de violència domèstica i de gènere. En general les seves funcions són:

Protocol municipal per a l'abordatge de la violència masclista. Montornès del Vallès

- Recollir les declaracions de les víctimes i, en cas que elles ho vulguin, tramitar la denúncia. Es tramiti o no una denúncia, la policia té el deure d'informar el jutjat que s'ha produït aquell maltractament.
- Informar les víctimes de tots els drets que tenen com a persones perjudicades.
- Posar la víctima en contacte amb els serveis socials, els quals la poden ajudar a trobar un allotjament temporal, l'assessoraran jurídicament i procuraran aconseguir-li una ajuda econòmica.
- Preocupar-se per la seguretat de la víctima quan surti de la comissaria: si s'escau derivar-la a un hospital o assegurar-se que s'allotjarà a casa dels familiars o amics.
- En cas que es faci denúncia, si és necessari el GAV procurarà buscar proves i testimonis per elaborar les diligències policials i lliurar-les immediatament als jutjats. Si els fets són greus detindran el maltractador.
- Fer un seguiment i mantenir el contacte amb les víctimes que gaudeixen d'una prohibició d'apropament i assessorar-les en tècniques d'autoprotecció. Poden oferir a les víctimes un telèfon mòbil amb GPS per ser localitzables. Si detecten que el maltractador ha trencat la prohibició d'apropar-s'hi obren noves diligències judicials contra ell que poden acabar en presó.

Informació que cal donar a la víctima

- S'ha d'informar adequadament dels drets que té, en especial de l'ordre de protecció (en vigor des del dia 2 d agost de 2003 i que preveu la Llei 27/2003 de 31 de juliol).
- També s'informarà a les dones estrangeres de la Instrucció 14/2005 de 29 de juliol i de la Llei orgànica 14/2003.
- Informar del contingut de l'art. 464 del codi Penal, sobre la protecció a les víctimes dels delictes, denunciants i d'altres que puguin intervenir en qualsevol classe de procediment.
- Informar del dret de ser assistida per un advocat d'ofici del torn especialitzat en casos de violència domèstica i gènere per exercir l'acusació particular i les accions civils pertinents. El dret d'assistència jurídica es farà efectiu abans de presentar la denúncia sempre que sigui possible.
- Informar de la possibilitat de sol·licitar les mesures provisionals prèvies a la demanda de nul·litat, separació o divorci, separada o conjuntament amb l'ordre de protecció.
- Informar de manera entenedora sobre la possibilitat que té d'instar l'autoritat judicial perquè adopti mesures provisionals prèvies (d'atribució a un dels cònjuges de l'ús de l'habitatge, sobre l'exercici de la potestat del pare i la mare, en relació amb la custòdia dels fills/es menors i pensió d'aliments).
- Informar de la possibilitat de demanar a l'autoritat judicial les mesures de protecció i seguretat per a víctimes de violència domèstica i de gènere (sortida de l'inculpat del domicili i prohibició de tornar a aquest, prohibició d'aproximació a la persona protegida al seu domicili, lloc de treball o qualsevol altre que sigui freqüentat per ella; prohibició de qualsevol comunicació de l'inculpat amb la persona a protegir; suspensió de la pàtria potestat o de la guàrdia i custòdia; suspensió del règim de visites; suspensió del dret a la tinença d'armes).

Protocol municipal per a l'abordatge de la violència masclista. Montornès del Vallès

- Informar de l'existència dels serveis socials específics d'ajuda a les dones maltractades. En qualsevol intervenció de violència domèstica, que la víctima consti empadronada a Montornès del Vallès, s'ha d'adreçar un informe als Serveis Socials de l'ajuntament.

Comunicació als Serveis Socials

En un termini màxim de 48 hores, els cossos policials actuants enviaran un comunicat dels fets als Serveis Socials del municipi. Aquest comunicat es trametrà per correu electrònic, incloent-hi almenys la següent informació:

- Dades bàsiques de la víctima i dels seus fills: nom i cognoms, edats, nacionalitat, telèfons de contacte, lloc de residència.
- Estat de salut de la víctima (física i psicològica) i dels seus fills.
- Possibilitat o no de desplaçaments a fi de facilitar la valoració de la necessitat d'acompanyament policial).
- Diligències practicades: si ha cursat o no denúncia, si hi ha ordre de protecció i si existeix l'informe d'assistència (lesions)
- Breu explicació dels fets: intervencions o actuacions que s'han realitzat.

Abandonament del domicili per part de la víctima

La víctima pot quedar en situació de desemparament si no pot tornar al domicili en el que conviu amb l'agressor per por a les represàlies d'aquest, o pot quedar-se sense mitjans econòmics en dependre totalment dels seus recursos.

S'ha d'incidir en la informació a la víctima sobre la possibilitat d'abandonar el domicili conjugal sense la pèrdua de drets. Quan la dona no vulgui tornar o no pugui tornar al domicili, la policia l'acompanyarà als establiments d'allotjament d'urgència, juntament amb els seus fills fins que la situació ho requereixi.

També es gestionarà la possibilitat que la víctima pugui ser assistida pels serveis d'atenció psicològica i social.

Acompanyament policial al domicili

Si s'escau, s'haurà d'acompanyar a la víctima al seu domicili per a donar-li protecció mentre recull les seves pertinences personals. És important que en aquest moment no es deixi per recollir objectes i documents que posteriorment li puguin ser necessaris (documentació personal i dels fills, roba, targetes mèdiques, medicaments, etc.). S'aixecarà acta de tot el que s'emporta i s'adjuntarà a les diligències.

La repartició dels béns mobles i immobles la determina el jutge, per la qual cosa la víctima, en recollir les seves pertinences es limitarà als objectes de caire personal i de primera necessitat.

Atenció personalitzada de la víctima

La víctima es pot veure afectada anímicament quan els procediments policials o judicials provoquin que revisqui els fets, les sensacions i els sentiments patits a l'acte delictiu.

La víctima de la violència domèstica pot patir un estat de xoc ja que es troba afectada per una doble problemàtica:

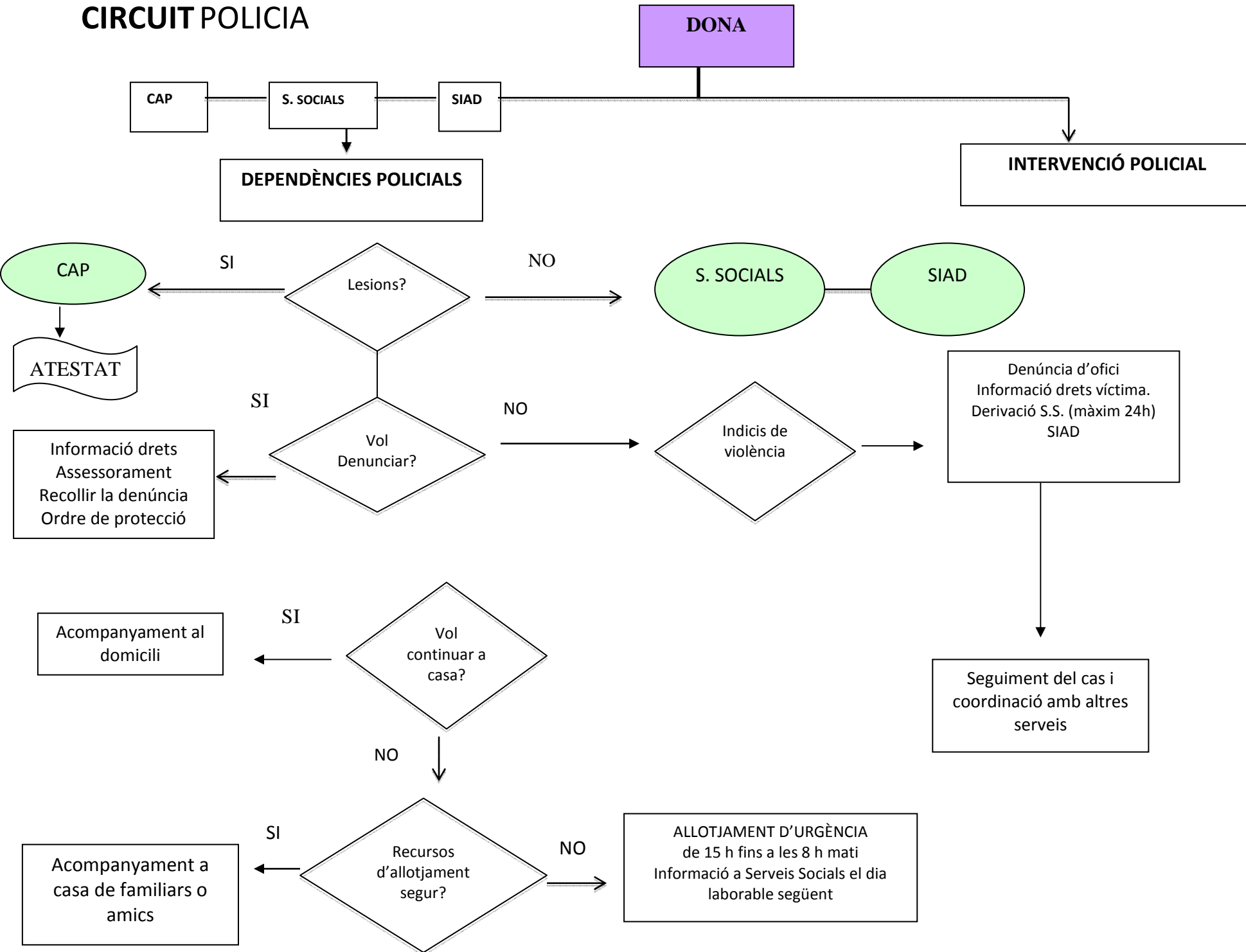
- L'estat emocional produït pel fracàs d'una relació interpersonal.
- La necessitat d'afrontar la separació amb el possible desemparament familiar.

Si la víctima decideix presentar la denúncia és perquè ha arribat a una situació personal i familiar insostenible. Aquest estat de xoc es pot veure agreujat per la immediatesa de l'agressió i, fins i tot, per la presència policial.

Per evitar tant com sigui possible aquets efectes, els agents actuants, tant al lloc dels fets com a les dependències policials, hauran de:

- Proporcionar una atenció personalitzada a la víctima.
- Establir un bon clima de suport i acolliment.
- Permetre l'expressió de sentiments i donar temps a la víctima per assimilar la situació.
- Adequar el llenguatge al nivell cultural de la víctima.
- Facilitar a la víctima trucades telefòniques i els trasllats necessaris.

CIRCUIT POLICIA



MOSSOS D'ESQUADRA

INTERVENCIÓ DE LA PGME EN RELACIÓ A CASOS DE VIOLÈNCIA MASCLISTA

Si la violència masclista és una greu vulneració dels drets humans bàsics de les dones i la definició actual de "seguretat pública" és aquella que la presenta com a les actuacions dels poders públics adreçades a la protecció de les persones i béns davant possibles agressions d'origen humà o natural i que compren les mesures de prevenció i protecció eficaces en l'assegurament dels drets i llibertats dels ciutadans i de les ciutadanes, la violència masclista, doncs, esdevé un objectiu prioritari per a les polítiques públiques de seguretat en un Estat de dret.

L'article 31 de la Llei 5/2008, de 24 d'abril, del dret de les dones a eradicar la violència masclista fa referència a les Forces i Cossos de Seguretat i diu:

1. La Policia de la Generalitat - Mossos d'Esquadra ha de vigilar i controlar el compliment exacte de les mesures acordades pels òrgans judicials.
2. Les administracions públiques de Catalunya han de garantir que els cossos de policia autonòmica i local prestin l'atenció específica en protecció a les dones que pateixen alguna de les formes de violència que aquesta llei recull.
3. Les administracions públiques de Catalunya han de garantir que els cossos policials disposin de l'adequada formació bàsica en matèria de violència masclista i de la formació i la capacitació específiques i permanents en matèria de prevenció, assistència i protecció de les dones que pateixen violències.

Arrel de poder donar sortida a tots aquells fets relacionats amb la violència masclista, les actuacions que es porten a terme des del Cos de Mossos d'Esquadra tenen en compte dos àmbits:

- ❖ **Àmbit subjectiu:** totes les dones adultes i menors, així com els seus fills i filles dependents que visquin o treballin en territori català.
- ❖ **Àmbit objectiu:** distinció entre formes i àmbits de manifestació. Violència física, violència psicològica, violència sexual i abusos sexuals, violència econòmica. Relacions de parella, àmbit familiar, àmbit social o comunitari (tràfic i explotació de dones i nenes; mutilació genital femenina; matrimonis forçats; violència derivada dels conflictes armats; violència contra els drets sexuals i reproductius).

PRIMERES ACTUACIONS POLICIALS DAVANT D'UNA VÍCTIMA DE VIOLÈNCIA MASCLISTA:

En moltes ocasions el primer contacte que té la víctima amb les institucions es dona quan la policia ha d'intervenir en una situació de crisi, és a dir, en el punt culminant de la violència.

És en aquest punt que la policia posa en marxa una sèrie d'actuacions policials que es detallen a continuació, per a qualsevol víctima que pateixi violència masclista:

- S'efectua l'acompanyament de la víctima a l'hospital sempre que sigui necessari, per tal de realitzar una exploració sanitària, o es gestionarà el servei d'ambulància quan el cas que ho requereixi.
- En el cas de que s'hagin produït desperfectes a la llar o que s'evidenciïn signes de l'agressió, s'aixecarà una acta d'inspecció ocular informant dels desperfectes que ha observat la patrulla en el domicili i es recolliran els objectes utilitzats en l'agressió.
- Es prendrà declaració in situ a possibles testimonis de l'agressió del fet concret o d'altres que s'hagin produït amb anterioritat.
- Es procedirà a la protecció de la víctima. Les dones que es troben en risc o en situació de violència masclista tenen dret a rebre de forma immediata una protecció integral, real i efectiva.
- Es procedirà a la detenció, si s'escau, del presumpte autor i en el cas de trobar-se escapolit, es demanarà una fotografia recent per tal de poder efectuar la seva recerca.

La PGME ha realitzat procediments de treball interns per a casos de Mutilacions genitals femenines, matrimonis forçats, agressions sexuals i prostitució o tracta d'éssers humans específics.

LA DENÚNCIA DAVANT LA POLICIA

El fet que una víctima vagi a denunciar un episodi de violència, pot provocar-li una situació d'angoixa. Per part de la policia, se li ha de donar una rebuda i acollida adequades a la seva situació.

El Cos de Mossos d'Esquadra posa en funcionament els grups d'atenció a la víctima (GAV) formats per agents amb formació especialitzada per atendre a les víctimes de violència masclista .

L'agent del GAV avalua el cas i determina quin és el millor procediment per tractar la víctima, segons protocols establerts i informa a la víctima dels seus drets.

Es complimenta la denúncia de la forma que menys perjudiqui a la víctima per tal de no provocar una segona victimització, inspirant-li la confiança necessària perquè pugui explicar el seu cas.

INFORMACIÓ QUE CAL DONAR A LA VÍCTIMA

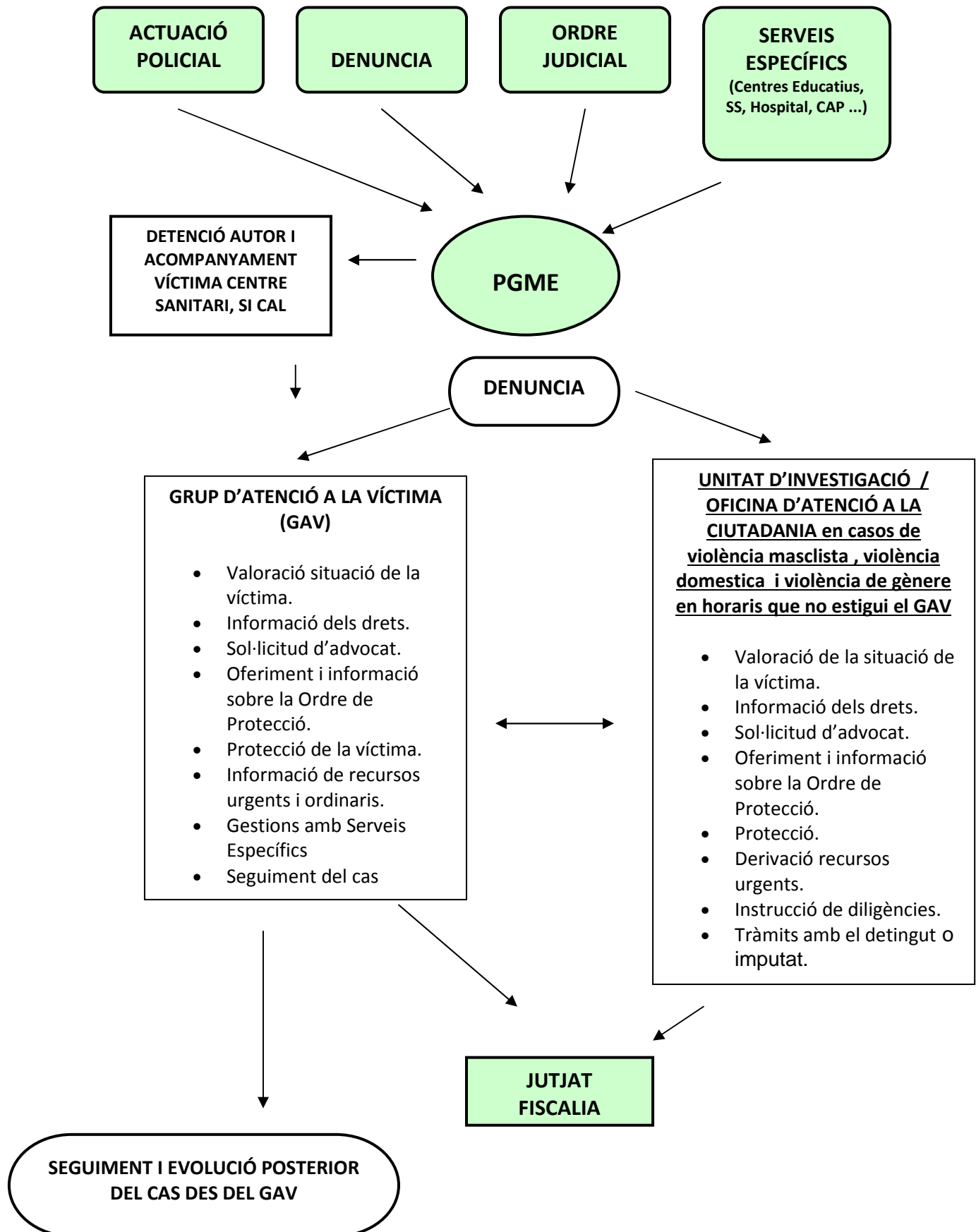
- S'ha de donar una atenció especialitzada a la víctima i informar-la adequadament dels drets que té com a víctima de violència masclista segons la llei 5/2008 i altres.
S'informa a la víctima (encara que no denunciï) dels drets que l'assisteixen i de les accions que pot emprendre.
- Cal informar-la del dret de ser assistida per un advocat d'ofici per exercir l'acusació particular, tal com diu l'article 42 de la llei 5/2008.
- En cas que la víctima sigui estrangera en situació irregular, se la informarà sobre el dret a regularitzar la seva situació per raons humanitàries, en els termes que disposen l'article 45.4.a) i 46.3 del Reglament de Estrangeria.
- Així mateix, se la informarà de l'inici de les actuacions prèvies per a la incoació del corresponent expedient sancionador, d'acord amb l'article 114 del Reglament d'execució de la Llei d'Estrangeria.

GESTIONS POSTERIORS A LA DENÚNCIA

- Protecció de la víctima en cas de risc imminent per a la seva integritat física.
- S'informa del cas als Serveis Socials de forma immediata, sempre que la víctima així ho sol·liciti.
- Serveis socials gestionarà un allotjament en cas de risc per la integritat de la víctima .
- Es gestionarà que la víctima pugui ser assistida pels serveis d'urgència (mèdic i psicològic), sempre que ella ho requereixi.
- S'inicia des del grup d'atenció a la víctima un seguiment personalitzat a la víctima .

En el cas que la víctima no vulgui denunciar, i els fets constitueixin un presumpte delictes, li comunicarem de la nostra obligació d'obrir diligències per a informar dels fets al Jutjat de guàrdia mitjançant ofici.

CIRCUIT MOSSOS D'ESQUADRA



SIAD (SERVEI D'INFORMACIÓ I SERVEI D'INFORMACIÓ I ATENCIÓ A LES DONES (SIAD))

Ofereix atenció, orientació i suport professional específic a totes aquelles dones que li plantegin una demanda a causa d'una problemàtica personal relacionada amb la seva condició de dona. L'objectiu del servei és potenciar els processos d'autonomia de les dones i contribuir a la superació de les situacions de desigualtat de gènere, treballant transversalment i d'una manera integral.

El SIAD té com a objectius:

- Fomentar l'equitat entre dones i homes.
- Fomentar la participació de les dones en tots els àmbits.
- Realitzar accions específiques de prevenció, sensibilització i detecció precoç de situacions de discriminació i violència vers les dones.
- Oferir informació i assessorament especialitzat a totes les dones que hagin patit alguna situació de discriminació.
- Ser un espai de referència en igualtat de gènere per a tota la ciutadania.

Els serveis d'informació i atenció especialitzada a les dones que ofereix el SIAD de Montornès són:

- Informació i orientació general, sobre els recursos d'interès per a les dones.
- Atenció especialitzada i professional a totes les dones que ho demanin per una problemàtica personal derivada de la seva condició de dona.
- Atenció psicològica individual.
- Assessorament jurídic.
- Suport integral a les dones en situació de violència masclista.

Pautes d'actuació interna

1. Primera atenció

La primera atenció implica acollir, informar, assessorar, atendre, orientar, acompanyar i derivar de manera personalitzada les dones que plantegin una problemàtica derivada de la seva condició de dona, i fer-ne el seguiment fins que es resolgui la situació.

2. Actuacions

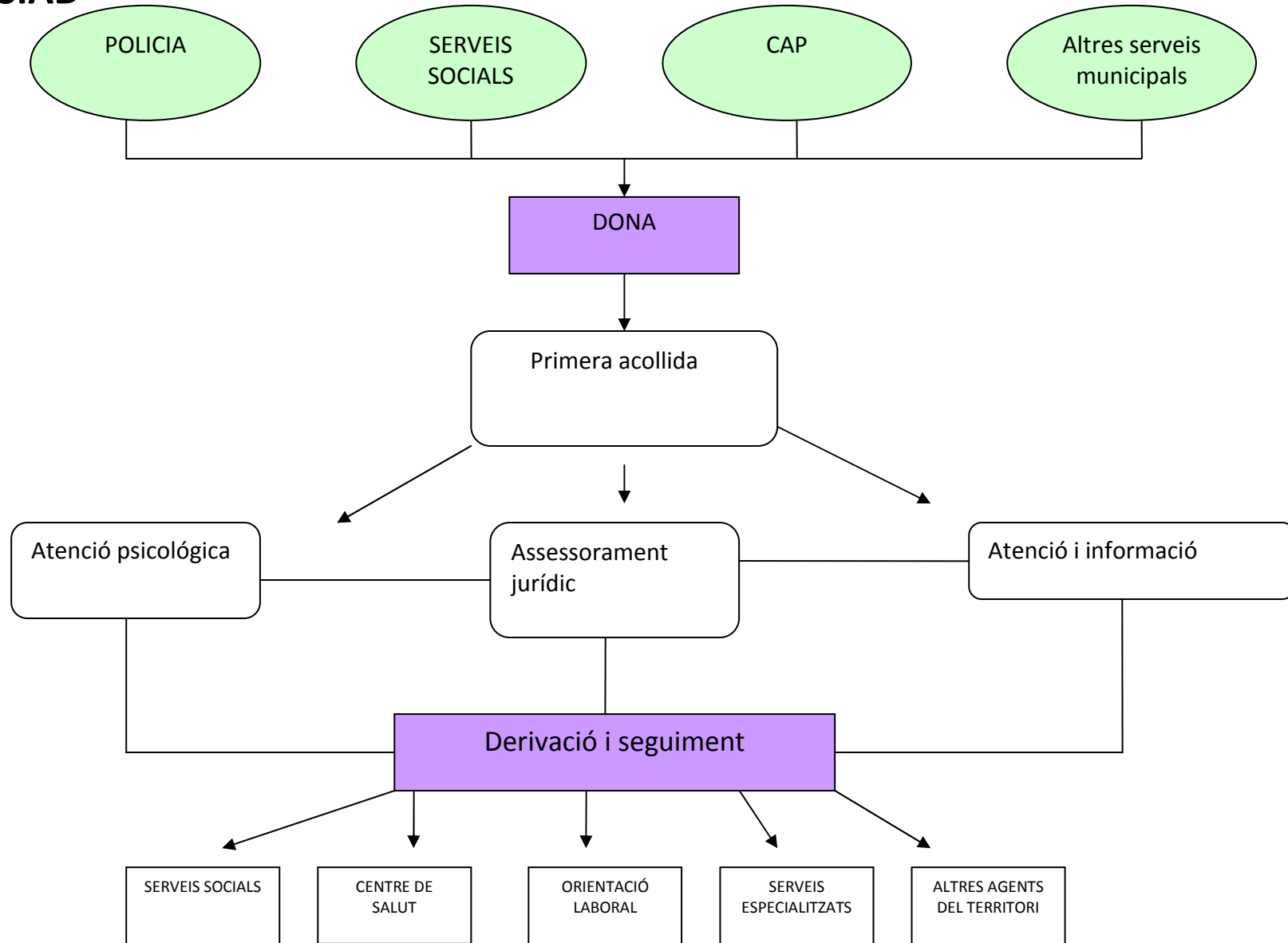
2.1. Detecció urgent

Derivació a Policia i a Serveis Socials mitjançant un correu electrònic. Informació a tots els agents implicats en el protocol.

2.2. Detecció no urgent

- a) Derivació a serveis i recursos adients a la situació de la dona
- b) Atenció psicològica
- c) Assessorament jurídic
- d) Recerca de recursos necessaris i derivació externa en àmbits com la salut, l'atenció social, l'ocupació, el lleure...

CIRCUIT SIAD



RECURSOS DEL MUNICIPI

SIAD

OFICINA DEL BARRI

C/ Hermanas Virgen Niña, 2

93 568 81 27

Horari: dilluns, dimecres, divendres de 10 a 14 h

Dimarts de 16 a 19 h

Per als serveis d'assessorament jurídic i atenció psicològica cal demanar cita prèvia.

igualtat@montornes.cat

SERVEIS SOCIALS

Avinguda de la Llibertat, 2

93 572 11 70 ext. 3

Horari: de dilluns a divendres de 8 a 15 h

serveissocials@montornes.cat

CAP MONTORNÈS

Carrer de Can Parera, 7

93 572 03 03

Horari: de 8 a 21 h

Atenció urgent (de 21 a 24 h)

En horari de 24 h a 8 h s'ha de trucar al 061

POLICIA LOCAL

Avinguda de la Llibertat, 2

93 572 11 10

Horari: 24 hores

<mailto:policialocal@montornes.cat><mailto:policialocal@montornes.cat><mailto:policialocal@montornes.cat>

<mailto:policialocal@montornes.cat>

AJUNTAMENT DE MONTORNÈS. OAC (Oficina d'Atenció a la Ciutadania)

93 572 11 70

ajuntament@montornes.cat

ALTRES TELÈFONS D'INTERÈS

Línia d'atenció a dones en situació de violència

900 900 120

Telèfon contra el maltractament

016

Telèfon d'emergències socials

112

Telèfon d'urgències mèdiques

061

Jutjat de Violència de Granollers

c/ Josep Umbert, 124

93 693 47 25

Fax: 93 693 47 22

Servei d'Orientació Jurídica (SOJ) Granollers

c/ Josep Umbert, 124

93 860 64 07

Horari d'atenció

de dilluns a divendres de 10 a 13 h. Agost tancat.

S'ha de demanar cita prèvia trucant al telèfon 93 870 45 96.

Mossos d'Esquadra Granollers

C. de l'Olivar - C. de Lluís Vives. Barri de la Font Verda

93 860 85 00

Institut Català de les Dones

Pl. Pere Coromines, 1, Barcelona

93 317 9291

Teleassistència per a dones maltractades

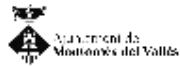
902 22 22 92

ÀMBITS QUE FORMEN PART DE LA COMISSIÓ DEL PROTOCOL

- Serveis Socials
- Centre de Salut
- Policia Local
- Mossos d'Esquadra
- Polítiques d'igualtat

VI. ANNEXOS

Annex 1. Fitxa de derivació entre serveis



Municipi de
Montornès del Vallès

Protocol violència masclista

FITXA DE COMUNICACIÓ

Data:/...../.....

DADES DEL PROFESSIONAL QUE DERIVA

Nom i cognoms
Servei
Tel Contacte
Mail:

DADES PERSONALS USUÀRIA

Nom i Cognoms:				
Edat:			Nacionalitat:	
	Fills/es a càrrec:	NO	SI	Quants?
Edats /	/	/	/	/
Tel de contacte: /				
Adreça				
Municipi:				

SITUACIÓ ACTUAL

Breu descripció (residència amb l'agressor, allotjament urgent...)
--

SITUACIÓ JUDICIAL

Ha cursat denúncia	SI	NO
Hi ha informe d'assistència/parte de lesions	SI	NO
Té ordre de protecció/allunyament	SI	NO
Té altres procediments oberts (violència, custòdia, separació...)	SI	NO

Quins:

Motiu de la comunicació:

RECURSOS ACTIVATS

Teleassistència	Acompanyament/ desplaçaments
Allotjament urgent	Altres
Seguiment /protecció	

Annex 2. Indicadors de detecció

Abús emocional, psíquic i verbal

- Insultar la dona, designar-la amb àlies despectius o adjectius degradants.
- Amençar-la (de mort, d'emportar-se els infants, de fer-la fora de casa, etc.).
- Criticar-la i trobar defectes en tot el que fa o diu.
- Obligar-la a fer coses sota amenaces.
- Torturar-la mostrant-li com castiga o fa mal als seus fills o filles, mascotes, etc.
- Atemorir-la dient-li el que pensa fer amb ella i/o els seus infants.
- Cridar-li i donar-li ordres.
- Humiliar-la, fer-li burles o bromes que fereixen.
- Fer-li passar vergonya davant dels seus infants, amics, coneguts, etc.
- Culpar-la per tot, fins i tot per coses absurdes (del mal temps, etc.).
- Demostrar-li que no confia en ella ni en res del que fa o diu.
- No tenir en compte els seus gustos, opinions, sentiments...
- Exigir-li que endevini els seus pensaments, desitjos o necessitats.
- Mostrar-se cínic, prepotent i insolent amb ella i/o els seus fills o filles.
- Acusar-la de traïdora, deslleial, etc. si explica o denuncia el que passa.
- Obligar-la a escoltar-lo durant hores.
- Exhibir-se desarreglat, mal vestit o brut per molestar-la.
- Fer-la sentir ximple, inútil, dèbil, ignorant, incompetent, etc.
- Manifestar-li menyspreu pel fet de ser dona.
- Exigir-li que mantingui el rol d'esposa i mare que ell imposa.
- Fer-la obeir amb gestos, mirades, senyals amb el cap, sorolls, etc.
- Ignorar-la, no contestar-li, no parlar-li, fer com si ella no existís.
- Mirar-la amb menyspreu, sorna o burla.
- Tenir-la ocupada contínuament sense deixar-li temps per a ella mateixa.
- Confondre-la amb arguments contradictoris.
- Rebaixar-la recordant-li successos del passat.
- Manifestar gelosia o sospites contínuament.
- Interrogar els fills o filles sobre les activitats de la mare.
- Tergiversar les coses en contra d'ella.
- Deixar-la plantada quan ella li parla.
- Negar-se a discutir els problemes.
- Voler tenir sempre raó i l'última paraula.
- Negar-se a acompanyar-la a fer coses que ella demana o necessita.
- No donar mai explicacions ni dir quan arribarà, exigir que ella sempre hi sigui.
- Donar indicis que ell va amb altres dones.
- Induir-la al suïcidi.
- Amençar-la amb suïcidar-se per controlar-la.
- Acusar-la d'infidelitat.
- Si estan separats, trucar-li per telèfon a cada moment durant la nit.
- No complir les promeses, els pactes o acords de parella.
- Fer comentaris sobre la seva aparença o característiques físiques.
- Demostrar-li odi i amor alternativament.
- Exigir-li submissió i obediència.

Protocol municipal per a l'abordatge de la violència masclista. Montornès del Vallès

- Exigir-li atenció constant i en competència amb els fills o filles.
- Preparar un clima de terror que la immobilitza.
- Obligar-la a aparentar un clima de felicitat.
- Expressar una moralitat rígida amb ella i els fills o filles.
- Desautoritzar-la davant dels fills o filles.

Abús econòmic o financer

- No cobrir les necessitats de la família.
- Gastar en si mateix.
- Gastar grans quantitats en coses innecessàries i negar-se a comprar coses vitals.
- Amagar els guanys o inversions.
- Mentir sobre les possibilitats econòmiques.
- Donar diners als fills o filles i no a la dona.
- Fer ell les compres per a no donar-li diners en efectiu.
- Negar diners per a medicaments o consultes mèdiques.
- Protestar contínuament per l'ús dels diners.
- Desqualificar-la com a administradora de la casa.
- En cas de divorci, no complir les pensions d'aliments.
- Vendre pertinences personals d'ella sense el seu consentiment.
- Revisar-li el moneder contínuament.
- Declarar contínuament que tot és seu perquè és ell qui guanya diners.
- Ocultar el patrimoni familiar.

Protocol municipal per a l'abordatge de la violència masclista. Montornès del Vallès

- Negar-se a donar diners per a festes d'aniversari dels fills o filles o regals familiars.
- Jugar-se els diners de la família.
- Deixar que ella es faci càrrec de totes les despeses i ell guardar-se el que guanya.
- Agafar-li la targeta de crèdit.
- No sortir de passeig ni de vacances tot i que tingui diners.
- Obligar-la a entregar-li els diners que guanya.
- Apoderar-se il·legalment dels béns heretats per ella.
- Obligar-la a vendre els seus béns i quedar-se ell els diners.
- Utilitzar en benefici propi estalvis prèviament destinats a vacances, tractaments mèdics, reformes de la casa, etc.
- No deixar-la constar legalment com a propietària dels béns, fins i tot si són propietat de tots dos o d'ella sola.
- Posar els crèdits i deutes a nom d'ella.

Abús social

- No permetre-li que l'acompanyi a activitats socials.
- Imposar ell la seva presència en actes socials d'ella.
- Humiliar-la en públic, criticar-la, rebaixar-la o actuar como si ella no hi fos.
- Boicotejar els aniversaris, les reunions de Nadal o les trobades familiars.
- Mostrar-se obertament interessat per altres dones davant d'ella.
- No permetre-li treballar i/o estudiar.
- Obligar-la a maquillar-se o prohibir-li-ho.
- Prohibir-li el contacte amb veïns, amics o familiars.
- Mostrar-se desconfiat, intolerant o desagradable amb les amistats o els companys de feina d'ella.
- No fer-se responsable dels fills o filles.
- Tractar-la com una serventa o no col·laborar quan hi ha convidats.
- En públic mostrar-se amable amb ella com si fos el marit perfecte.
- Muntar "espectacles" o deixar-la plantada en públic.
- Tractar malament familiars o amics d'ella.
- Obligar-la a vestir com ell vol.
- No deixar-la practicar la seva religió.
- Provocar que l'acomiadin de la feina.
- Desqualificar-la o burlar-se de les seves opinions.

Protocol municipal per a l'abordatge de la violència masclista. Montornès del Vallès

- Impedir que gaudeixi tranquil·lament de qualsevol situació.
- No deixar-la participar a les festes, celebracions o trobades familiars.
- No permetre-li parlar de segons quins temes.
- Fer-se la víctima en públic declarant que ella el maltracta.
- Obligar-la a consultar metges, psiquiatres, acusant-la de boja, trastornada o malalta.
- Internar-la, denunciar-la a la policia o buscar aliats en contra d'ella.
- Segrestar els fills o filles.
- No complir el règim de visites amb els fills o filles.
- Obligar-la a votar el partit polític que ell vol.
- Si estan separats, esperar-la a la sortida de la feina, trucar-li per telèfon, seguir-la pel carrer, vigilar-la per saber amb qui va i a on. Aparèixer inesperadament als llocs on ella va normalment (clubs, amics, família, feina, etc.).
- No deixar-la sortir sola. Segrestar-la a casa.
- Utilitzar-la per cometre delictes o infraccions.

Abús ambiental

- Trencar o llençar objectes.
- Malmetre o llençar roba o els objectes personals d'ella.
- Matar o maltractar els animals de companyia d'ella.
- Posar la ràdio o la televisió amb el volum alt per molestar-la quan està malalta, estudiant, dormint o fent dormir una criatura, etc.
- Colpejar les portes o les coses quan discuteixen.
- Desconnectar el telèfon quan ell surt de casa perquè ella no pugui parlar.
- Desconnectar o espatllar la radio o la televisió perquè ella no els pugui utilitzar quan ell no hi és.
- No permetre que ella vegi els seus programes favorits.
- Menjar-se ell el que està destinat als fills o filles.
- Ensenyar-li productes inflamables amenaçant-la de cremar la casa en qualsevol moment.
- Córrer amb el cotxe a gran velocitat amenaçant de matar-se amb tota la família.
- Espatllar el cotxe d'ella.
- Omplir la casa d'escombraries recollides del carrer.
- Fer malbé portes, finestres, cortines o mobles, estirar les tovalles tirant-ho tot per terra.

Protocol municipal per a l'abordatge de la violència masclista. Montornès del Vallès

- Destrossar plantes, fotografies, cartes, llibres, documents, records o qualsevol propietat afectiva d'ella.
- Embrutar i/o desendreçar el que ella acaba d'arreglar o escampar les escombraries.
- Envair la casa amb materials o coses que a ella li desagraden o li fan por (armes de foc, pornografia, objectes d'un familiar mort, etc.).
- Revisar els calaixos o objectes d'ella.
- Amagar o fer malbé objectes de treball o d'estudi d'ella o dels fills o filles.
- Obrir les cartes o escoltar els missatges telefònics d'ella.
- Difondre dades íntimes o injúries d'ella.
- Si estan separats, intentar entrar a la força a casa d'ella.
- Tocar el timbre o aparèixer a cada moment i sense motiu per fer-li sentir el seu control.

Abús físic

- Clavar-li cops de puny i puntades de peu.
- Estrènyer-li, retorçar-li o estirar-li braços i mans.
- Intentar escanyar-la o asfixiar-la.
- Pessigar-la i mossegar-la en qualsevol part del cos.
- Estirar-li el cabell o arrossegar-la agafada pels cabells.
- Llançar-li substàncies tòxiques, àcids, menjar o líquids al cos o a la cara.
- Provocar-li cremades amb combustibles o amb objectes calents.
- Escopir, orinar o embrutar el cos de la dona.
- Aixafar-li la cara contra el plat del menjar.
- Obligar-la a prendre medicaments, psicofàrmacs, alcohol, drogues, etc.
- Fer-li empassar per força menjar, escombraries, papers o altres elements.
- Tallar-la, ferir-la o punxar-la amb ganivets o altres objectes.
- Llençar-li objectes contra el cos o pegar-li amb algun objecte.
- Immobilitzar-la contra la paret, els mobles o el terra.
- Tancar-la al lavabo o al dormitori i deixar-la a les fosques.
- Apropar-se-li de manera intimidatòria o acusar-la amb el dit davant dels ulls.
- Donar-li empentes, sacsar-la, alçar-la o fer-li la traveta.
- Desfigurar-la.
- Arrencar-li la roba.

Protocol municipal per a l'abordatge de la violència masclista. Montornès del Vallès

- Perseguir-la.
- Fer-la fora de casa a la força.
- Arrossegar-la pel terra, empènyer-la o llançar-la per les escales.
- Llançar-la des del cotxe.
- Abandonar-la en llocs desconeguts.
- Pegar-li o donar-li puntades de peu al ventre durant l'embaràs.
- Ferir-la als genitals o als pits.
- Colpejar-li el cap contra la paret, el terra, etc.
- Despertar-la a cada moment.
- Apropar-li armes, etc. al cos mentre dona de mamar a un nadó.
- Torturar-la físicament: lligar-la o encadenar-la, cremar-la amb cigarrets, submergir-li el cap en aigua, etc.
- Qualsevol contacte físic no desitjat per ella.
- Homicidi.

Abús sexual

- Exigir-li tenir relacions sense respectar els seus desitjos.
- No acceptar mai un no per resposta.
- Ferir-la introduint-li objectes per la vagina o l'anus.
- Obligar-la al coit anal.
- Tocar-la sense miraments.
- No respectar ni satisfer els gustos d'ella.
- Obligar-la a veure pornografia i copiar models.
- Prendre represàlies si no tenen relacions sexuals.
- Tractar-la com si fos una cosa sense sensibilitat.
- Parlar-li de manera insultant durant el coit.
- Demanar-li relacions en llocs i/o moments inoportuns.
- Utilitzar el sexe per a denigrar-la o iniciar discussions.
- Comparar-la amb altres dones.
- No seduir-la ni esperar que ella obtingui plaer.
- Obligar-la a tenir relacions sexuals davant dels fills o filles o d'altres persones.
- Voler fer-li fotos despullada sense el seu consentiment.
- Obligar-la a vestir de manera excitant per a ell.
- Obligar-la a realitzar gestos o actituds que la humilien o incomoden.

Protocol municipal per a l'abordatge de la violència masclista. Montornès del Vallès

- Acusar-la de frígida o nimfòmana segons les circumstàncies.
- Obligar-la a tenir relacions quan està deprimida, cansada, malalta, immediatament després d'un part o avortament, després de la mort d'un ésser estimat, després d'una agressió, després d'un èxit laboral o social d'ell, etc.
- Utilitzar-la com a descàrrega sexual hostil després d'un disgust laboral o familiar.
- No mostrar-se afectuós, ni parlar-li, ni fer-li petons durant l'acte sexual.
- Obligar-la, amb armes o similars, a tenir relacions.
- Pretendre tenir relacions estant brut i pudent.
- Contagiar-la d'infeccions adquirides d'altres dones.
- Violar-la.

Annex 3 Indicadors de risc¹

Els setze factors de risc que es recullen al **Circuit Barcelona contra la violència vers les dones** s'agrupen en cinc categories:

Història de conducta violenta de la parella o exparella

1. Agressions o violència física i/o sexual en els últims divuit mesos cap a la dona o cap a parelles anteriors.

Acció no accidental que durant els últims divuit mesos ha provocat dany físic i/o sexual. S'entén per violència física qualsevol agressió (cops de puny, bufetades, esgarrapades, empenyes, cops de peu...), amb el resultat o el risc de produir-li una lesió física o un dany. S'entén per violència sexual qualsevol acte de naturalesa sexual no consentit per la dona, inclosa l'exhibició, l'observació i la imposició de relacions sexuals per mitjà de violència, d'intimidació, de prevalença o de manipulació emocional.

2. Agressions o violència vers terceres persones, siguin familiars (fills o filles, o d'altres) o no.

El presumpte agressor va exercir agressió física, sexual o intent real d'agressió a:

- Membres de la família (consanguínia o política) i/o
- Persones conegudes (amics o amigues, companys o companyes de feina, veïns o veïnes) i/o
- Persones desconegudes.

3. Agressions a la dona estant embarassada

Agressió física i/o sexual durant el període de gestació de la dona per part de la seva parella o exparella. S'hi inclou també l'agressió psicològica greu i persistent.

4. Antecedents policials o judicials de violència vers la parella o exparella (parella actual o altres parelles en episodis anteriors).

En l'historial delictiu i/o policial del presumpte agressor consten antecedents per haver agredit físicament, sexualment o emocionalment qualsevol parella sentimental que hagi tingut o que tingui actualment.

5. L'agressor ha trencat mesures judicials de protecció de la dona.

L'agressor ha trencat una mesura de protecció. Té condemnes o diligències policials com a conseqüència d'haver trencat una mesura de protecció vers la parella o exparella.

6. La dona ha rebut amenaces greus i creïbles, amb ús d'armes o sense, respecte a la seva integritat física.

El presumpte agressor amenaça, intimida o coacciona la dona amb ús d'armes o sense.

7. La dona ha patit un abús emocional i verbal greu en els últims sis mesos.

Acció no accidental que durant els últims 6 mesos provoca dany emocional. S'entén per abús emocional i verbal greu: desvaloracions, humiliacions, insults, amenaces, crítiques, menyspreus, burles, vexacions, exigència d'obediència i submissió, coerció verbal o qualsevol altra limitació del seu àmbit de llibertat.

Circumstàncies agreujants

¹ Factors de risc del protocol de valoració del risc de violència contra la dona per part de la seva parella o exparella del Circuit Barcelona contra la violència vers les dones

8. La dona comunica al presumpte agressor la voluntat de separar-se o fa menys de sis mesos que s'ha produït la separació.

En el moment de la valoració i/o de l'incident la dona ha informat el presumpte agressor de la seva intenció de trencar la relació sentimental o ja es troben separats des de fa menys de sis mesos.

9. Increment en els últims sis mesos en la freqüència o gravetat dels episodis de violència.

Increment en la freqüència i/o gravetat de les conductes agressives vers la parella o exparella al llarg dels últims 6 mesos.

10. El presumpte agressor abusa de drogues i/o alcohol.

El presumpte agressor és dependent o abusa de substàncies tòxiques legals i/o il·legals (cocaïna, alcohol, haixix, heroïna, psicofàrmacs...).

11. Diagnòstic o història de trastorn mental sever del presumpte agressor.

Diagnòstic o història de trastorn mental sever del presumpte agressor, considerant com a tal, per exemple:

- Trastorn de personalitat amb ira, impulsivitat o inestabilitat emocional.
- Trastorn esquizofrènic, depressió major, trastorn bipolar, trastorn paranoic i similars.

12. Tinença o fàcil accés a armes per part del presumpte agressor.

El presumpte agressor té permís d'armes, disposa d'armes o té la possibilitat real d'accedir-hi.

13. Intents o idees de suïcidi per part del presumpte agressor.

El presumpte agressor ha intentat suïcidar-se, ha tingut idees de suïcidi o en té.

14. Control extrem de la conducta de la dona per gelosia o similar.

El presumpte agressor manifesta conductes de control, assetjament i limitació de les llibertats de la dona motivades per la presència de gelosia o similars (per exemple, per creences culturals o d'altra mena).

Factors de vulnerabilitat de la dona

15. Aïllament social i/o manca de recursos personals de la dona; la dona justifica la violència exercida pel presumpte agressor; presència de fills o filles menors i/o dependents de la dona.

La dona no té (o no en pot disposar) recursos personals, socials, familiars, econòmics i/o laborals, o aquests són molt escassos. Presenta un aïllament en alguna de les àrees esmentades o en més d'una.

i/o

La dona justifica, minimitza o nega que el presumpte agressor hagi exercit algun tipus de violència vers la seva persona (és bona persona, però quan beu perd el control i es torna violent; ell no vol fer-ho però a vegades es posa nerviós; és que jo no faig les coses bé i ell s'empipa, ell actua d'acord amb els seus costums i creences...).

i/o

La dona té al seu càrrec fills o filles menors i/o dependents d'ella, que són comuns o no amb el presumpte agressor.


Percepció de la situació de risc per part de la dona

16. La dona creu que el presumpte agressor és capaç de matar-la personalment o a través de terceres persones.

La dona té la percepció real de l'elevat risc al qual es troba exposada i té la convicció que el presumpte agressor és capaç de matar-la o de fer complir les amenaces de mort a través d'altres persones (familiars, amistats, sicaris, etc.).

Annex 4. Indicadors específics de l'àmbit sanitari

Annex 4.1. Full mapa anatómic

 Institut Català de la Salut
Servei d'Atenció Primària
Granollers-Mollet del Vallès

CENTRE ASSISTENCIAL

DATA	HORA	ACOMPANYANT	SI <input type="checkbox"/> NO <input type="checkbox"/>
COGNOMS			
NOM		EDAT	
DNI		ESTAT CIVIL	
DOMICILI		PROVINCIA	
POBLACIO		PROVINCIA	

ANTECEDENTS

ANTECEDENTS PATOLÒGICS: _____

ANTECEDENTS PSIQUIÀTRICS SI NO

ALCOHOL SI NO

DROGUES SI NO

ANTECEDENTS GINECOLÒGICS _____

AGRESSIO

Lloc: Domicili Carrer Lloc públic _____

Data: _____ Hora: _____

Testimoni SI NO

Reconeixement de l'agressió SI NO

Denúncia SI NO

Agressions prèvies SI NO

Denúncies prèvies SI NO

Agressió sexual SI NO

Mecanisme de l'agressió:

Cops amb objecte contundent Cops puny Arma de foc Arma blanca altres _____

DADES ASSISTENCIALS

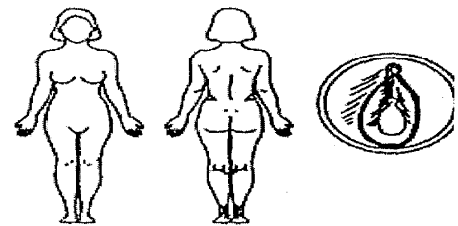
Descripció de lesions _____

Localització anatómica

Exploració física _____

Estat psíquic actual Depressió Ansietat Agressivitat altres _____

Exploracions complementàries _____



Diagnòstic definitiu _____

Tractament efectual _____

Derivació CAP jut mental Hospital CAS Altres _____

Comunicat Judicial: SI NO

trucada jutjat: SI NO

DADES SOCIOECONÒMIQUES

Independència econòmica: SI NO

Domicili Propi Conjugue Propietari Lloguer No té domicili _____

Nre. De familiars al seu càrrec: _____ Nre. De fills menors: _____

Nre. De persones que conviuen al mateix domicili _____

DADES DEL FACULTATIU

Signatura

Cognoms _____

Núm Col.legiat _____

Annex 4.2. Comunicat de lesions en cas de violència de gènere

Apartats que ha d'incloure

1. Les dades de filiació, lloc, data i hora ja surten per defecte
2. Relat dels fets segons refereix la pacient (en paraules seves)
3. Descripció de les lesions d'una forma acurada (incloent el tipus, nombre, mida, localització, possible causa i explicació)
4. Existència de lesions antigues i la seva descripció
5. Estat emocional de la pacient
6. Tractaments aplicats
7. Destinació: domicili, hospital, serveis socials, policia local....
8. Pronòstic

Annex 5. Model de sol·licitud d'ordre de protecció

MODELO DE SOLICITUD DE ORDEN DE PROTECCIÓN	
FECHA:	
HORA:	

ORGANISMO RECEPTOR DE LA SOLICITUD
Nombre del organismo:
Dirección:
Teléfono:
Fax:
Correo electrónico:
Localidad:
Persona que recibe la solicitud (nombre o número de carnet profesional):

ASISTENCIA JURÍDICA
¿Tiene Vd. abogado/a que le asista? Sí <input type="checkbox"/> No <input type="checkbox"/>
En caso negativo, ¿desea contactar con el servicio de asistencia jurídica del Colegio de Abogados para recibir asesoramiento jurídico? Sí <input type="checkbox"/> No <input type="checkbox"/>

VICTIMA	
Apellidos:	Nombre:
Lugar /Fecha Nacimiento:	Nacionalidad:
Sexo:	
Nombre del padre:	Nombre de la madre:
Domicilio ^{1,*}	
¿Desea que permanezca en secreto?	

¹ En caso de que la víctima manifieste su deseo de abandonar el domicilio familiar, no se deberá hacer constar el nuevo domicilio al que se traslade, debiendo indicarse el domicilio actual en el que resida. Asimismo, el domicilio no debe ser necesariamente el propio, sino que puede ser cualquier otro que garantice que la persona pueda ser citada ante la Policía o ante el Juzgado.

Protocol municipal per a l'abordatge de la violència masclista. Montornès del Vallès

Teléfonos contacto ² :	
¿Desea que permanezca en secreto?	
D.N.I. nº	N.I.E. nº ó Pasaporte nº

SOLICITANTE QUE NO SEA VÍCTIMA	
Apellidos:	Nombre:
Lugar /Fecha Nacimiento:	Nacionalidad:
Sexo:	
Nombre del padre:	Nombre de la madre:
Domicilio:	
Teléfonos contacto:	
D.N.I. nº	N.I.E. nº ó Pasaporte nº
Relación que le une con la víctima:	

PERSONA DENUNCIADA	
Apellidos:	Nombre:
Lugar /Fecha Nacimiento:	Nacionalidad:
Sexo:	
Nombre del padre:	Nombre de la madre:
Domicilio conocido o posible:	
Domicilio del centro de trabajo:	
Teléfonos contacto conocidos o posibles	
Teléfono del centro de trabajo:	
D.N.I. nº	N.I.E. nº ó Pasaporte nº

RELACIÓN VÍCTIMA- PERSONA DENUNCIADA
¿Ha denunciado con anterioridad a la misma persona? Sí <input type="checkbox"/> No <input type="checkbox"/>
En caso afirmativo, indique el número de denuncias:

² El teléfono no debe ser necesariamente el propio, sino que puede ser cualquier otro que garantice que la persona pueda ser citada ante la Policía o ante el Juzgado.

<p>¿Sabe si dicha persona tiene algún procedimiento judicial abierto por delito o falta? Sí <input type="checkbox"/> No <input type="checkbox"/></p> <p>En caso afirmativo, indique, si lo conoce, el o los Juzgados que han intervenido y el número de procedimiento.</p>
<p>¿Qué relación de parentesco u otra tiene con la persona denunciada?</p>

SITUACION FAMILIAR		
PERSONAS QUE CONVIVEN EN EL DOMICILIO		
Nombre y apellidos	Fecha Nacimiento	Relación de parentesco

<p>DESCRIPCIÓN DE HECHOS DENUNCIADOS QUE FUNDAMENTAN LA ORDEN DE PROTECCIÓN (Relación detallada y circunstanciada de los hechos)</p> <p>Hechos y motivos por los que solicita la Orden de Protección³.</p> <p>Ultimo hecho que fundamenta la solicitud</p>
--

³ En caso de que la solicitud de orden de protección se presente ante las Fuerzas y Cuerpos de Seguridad, este apartado podrá ser sustituido por la toma de declaración de la persona denunciante en el seno del atestado.

¿Qué actos violentos han ocurrido con anterioridad, hayan sido o no denunciados, contra personas (víctima, familiares, menores u otras personas) o cosas?

¿Alguno ha tenido lugar en presencia de menores?

¿Existe alguna situación de riesgo para los menores, incluida la posibilidad de sustracción de sus hijos o hijas?

¿Tiene el agresor armas en casa o tiene acceso a las mismas por motivos de trabajo u otros?

¿Existen testigos de los hechos? (En caso afirmativo, indicar nombre, domicilio y teléfono).

¿Y otras pruebas que puedan corroborar sus manifestaciones? (Así, por ejemplo, muebles rotos, líneas de teléfono cortadas, objetos destrozados, mensajes grabados en contestadores de teléfono, mensajes en móviles, cartas, fotografías, documentos ...)

¿En qué localidad han ocurrido los hechos?

ATENCIÓN MÉDICA

¿Ha sido lesionado/a o maltratado/a psicológicamente?

¿Ha sido asistido/a en algún Centro Médico? Sí No

¿Aporta la víctima parte facultativo u otros informes médicos o psicológicos?⁴ Sí No

En caso de no aportarlo, indicar centro médico y fecha de la asistencia, si ésta se ha producido.

VII. BIBLIOGRAFIA

Protocol municipal per a l'abordatge de la violència masclista. Montornès del Vallès

Alberdi, I; Rojas, L. (2005).

Violencia: tolerancia cero. Programa de prevención de l'obra social de "la Caixa"

Barcelona: Fundació "la Caixa".

Barea, C. (2004).

Manual para mujeres maltratadas (que quieren dejar de serlo). Detectar y prevenir la violencia de género.

Barcelona: Ambar.

Barudy, J. (1998).

El dolor invisible de la infancia. Una visión ecosistémica del maltrato infantil.

Barcelona: Paidós.

Cantera, L. (1999).

Te pego porque te quiero. La violencia en la pareja.

Barcelona: UAB.

Cantera, I. (2005).

La violència a casa.

Barcelona: Fundació Caixa Sabadell

Diputació de Barcelona (2000).

Vincula't. Materials per treballar amb dones maltractades.

Barcelona.

Echeburúa, E y Corral, P (2002).

Manual de violencia familiar.

Madrid: Siglo XXI Editores.

Echeburúa, E.; Amor, P.J.; Fernández-Montalvo, J. (2007).

Vivir sin violencia.

Madrid: Pirámide.

EMAKUNDE (2006).

La atención a mujeres víctimas de maltrato doméstico y agresiones sexuales.

Instituto Vasco de la Mujer y Asociación de Municipios Vascos (EUEDEL).

EMAKUNDE (2007).

Evaluación de los servicios sociales en materia de maltrato doméstico a las mujeres.

Instituto Vasco de la Mujer

Ferrerira, G. (1992).

Hombres violentos, mujeres maltratadas: aportes a la investigación y tratamiento de un problema social.

Buenos Aires: Editorial Sudamérica.

Generalitat de Catalunya. Departament de Salut (2009).

Protocol per a l'abordatge de la violència masclista en l'àmbit de la salut a Catalunya.

Document marc.

Goodrich, J.T.; Rampage, C.; Ellman, B.; Halstead, K. (1989).

Terapia familiar feminista.

Buenos Aires: Paidós.

Herman, J. (2004).

Trauma y recuperación, como superar las consecuencias de la violencia.

Madrid: Espasa Calpe.

López, S.; Andrés, A. (2007).

Adaptació de la S.A.R.A. Avaluació del risc de violència de parella. Àmbit social i criminològic.

Lorente, M. (2001).

Agresión a la mujer: realidades y mitos. Mi marido me pega lo normal.

Barcelona: Ares y Mares.

Lorente, M. (2004).

El rompecabezas: Anatomía del maltratador.

Barcelona: Ares y Mares.

Molas, D. (2007).

Violencia deliberada. Las raíces de la violencia patriarcal.

Barcelona: Icaria.

ONU (2006).

Estudio a fondo sobre todas las formas de violencia contra la mujer.

Asamblea General. Nueva York: Organización de Naciones Unidas.

Diversos autors (2008).

Guía de Atención a la violencia intrafamiliar y de género.

Hospital Clínic de Barcelona.

Circuit Barcelona contra la violència vers les dones (2011)

Protocol de valoració del risc de violència contra la dona per part de la seva parella o exparella.

Legislació

Llei orgànica 17/1995, de 23 de novembre, del Codi penal.

Llei orgànica 9/1998, de 15 de juliol, del Codi de família.

Llei orgànica 4/2000, d'11 de gener, sobre drets i llibertats dels estrangers a Espanya i la seva integració social.

Llei orgànica 1/2004, de 28 de desembre, de mesures de protecció integral contra la violència de gènere.

Llei 5/2008, del 24 d'abril, del dret de les dones a eradicar la violència masclista.

Bibliografia web

<www.msssi.gob.es>

<www.gencat.cat/icdona/>

<www.diba.es/dones>

<<http://www.observatorioviolencia.org/>>

<<http://www.nodo50.org/mujeresred/>>

<<http://www.fmujeresprogresistas.org/es/>>