



Fotografia: L. Roisín

Fotografia: J. A. Jiménez

JORNADES EUROPEES DEL PATRIMONI

Presentació

Tots els països consideren que el patrimoni arquitectònic monumental representa la seva cultura i la seva història d'una forma privilegiada. Tant és així, que sovint aquest patrimoni és vist com un símbol de la identitat dels pobles.

Les Jornades Europees del Patrimoni van ser creades l'any 1991 pel Consell d'Europa amb l'objectiu d'acostar el ciutadà al patrimoni arquitectònic monumental tant en l'àmbit més local com en la dimensió més continental. Ja són 47 els països que hi participen anualment, sempre el darrer cap de setmana de setembre.

Catalunya participa des dels inicis d'aquesta iniciativa. Amb el suport del Departament de Cultura i Mitjans de Comunicació de la Generalitat de Catalunya, el Museu d'Història de Catalunya, l'Associació Catalana de Municipis i Comarques, i la Federació de Municipis de Catalunya, s'organitzen tota mena d'activitats gratuïtes amb la clara finalitat de descobrir aquest llegat excepcional que és el patrimoni.

Enguany Montmeló i Montornès del Vallès ens proposem fer conèixer dos elements patrimonials emblemàtics del turó de can Bosquerons: la torre del Telègraf i la font de Santa Caterina, els quals es troben actualment en procés de recuperació. Són monuments que formen part de la història de la gent dels dos pobles i són elements de la riquesa cultural col·lectiva.



Fotografia: Arxiu Municipal de Montmeló

[organització i informació]



AJUNTAMENT DE MONTMELO

Plaça de la Vila, 1
08160 Montmeló
Tf. 93 572 0000
www.montmelo.cat



Ajuntament de Montornès del Vallès

Av. de la Llibertat, 2
08170 Montornès del Vallès
Tf. 93 572 1170
www.montornes.cat



[JEP 07]

JORNADES EUROPEES DEL PATRIMONI A MONTMELÓ I MONTORNÈS DEL VALLÈS

LA TORRE DEL TELÈGRAF I LA FONT DE SANTA CATERINA
Setembre de 2007

Sortida

Diumenge 30 de setembre

Visita guiada a la torre del Telègraf i a la font de Santa Caterina

10 h Visita comentada de l'exposició *La telegrafia òptica a Catalunya*. Guiatge a càrrec de Jaume Prat, investigador i autor del guió de l'exposició. Lloc: sala d'actes de l'Ajuntament de Montornès del Vallès. A continuació, **passjada fins a la torre del Telègraf**, visita de la fortificació amb comentaris de Jaume Prat.

12 h Visita comentada a la font de Santa Caterina. Punt de trobada: zona d'aparcament del restaurant Casablanca. Baixada cap a la font, on es podrà veure l'exposició *La font de Santa Caterina* amb comentaris de Montse Tenas, directora del Museu de Montmeló, i Xavier Beltran, escriptor. Hi haurà fruits secs i suc de fruita per a tothom. Les persones que vulguin anar directament a la font des de Montmeló, a peu, es concentraran a les **11.30 h a la Plaça de la Vila**.

Cal dur calçat adequat per a caminar i tenir cura de les deixalles.

Exposicions temporals

Exposició *La telegrafia òptica a Catalunya*

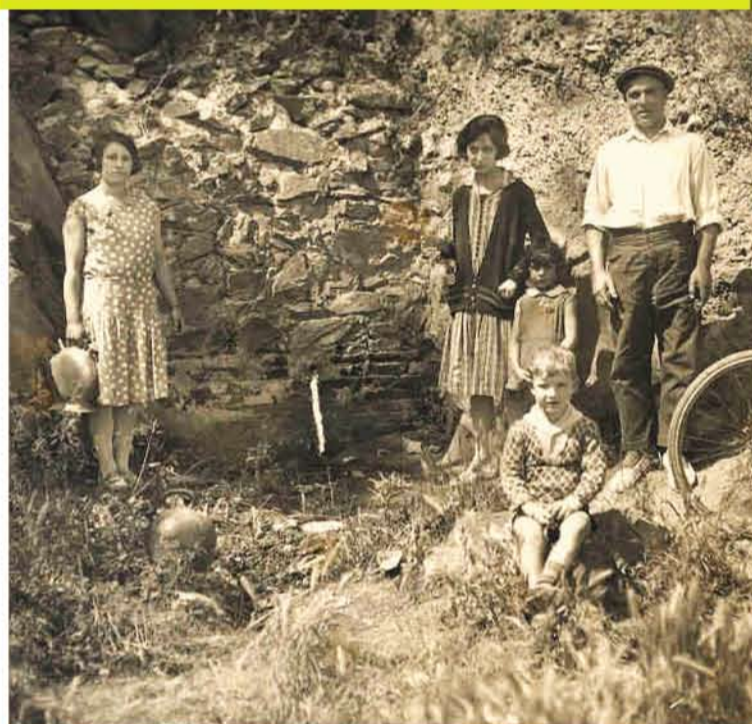
Lloc: **Sala d'actes de l'Ajuntament de Montornès**
Dies: **28 i 29 de setembre de 2007, de 10 a 13 h**
30 de setembre de 2007, de 10 a 11 h

La telegrafia òptica va ser un mitjà de comunicació basat en xarxes de torres semblants separades aproximadament uns 10 Km l'una de l'altra. Entre torre i torre es transmetien missatges codificats per mitjà de senyals directament visibles gràcies a uns gegants mecanismes que s'instal·laven als terrats. L'exposició, produïda pel Museu d'Història de Girona, mostra quina va ser la història d'aquest sistema que ràpidament caigué en desús a causa de la invenció de la telegrafia elèctrica.

Exposició *La font de Santa Caterina*

Lloc: **Biblioteca Municipal La Grua - Montmeló**
Dies: **De l'1 al 31 d'octubre de 2007**

L'exposició, produïda pel Museu Municipal de Montmeló, repassa la història i les tradicions sorgides a l'entorn d'aquesta font a partir del testimoni de les persones que en foren protagonistes, com un exponent de la voluntat de recuperar un entorn cultural i natural fins fa poc amenaçat pel creixement industrial d'aquesta àrea tan poblada del Vallès.

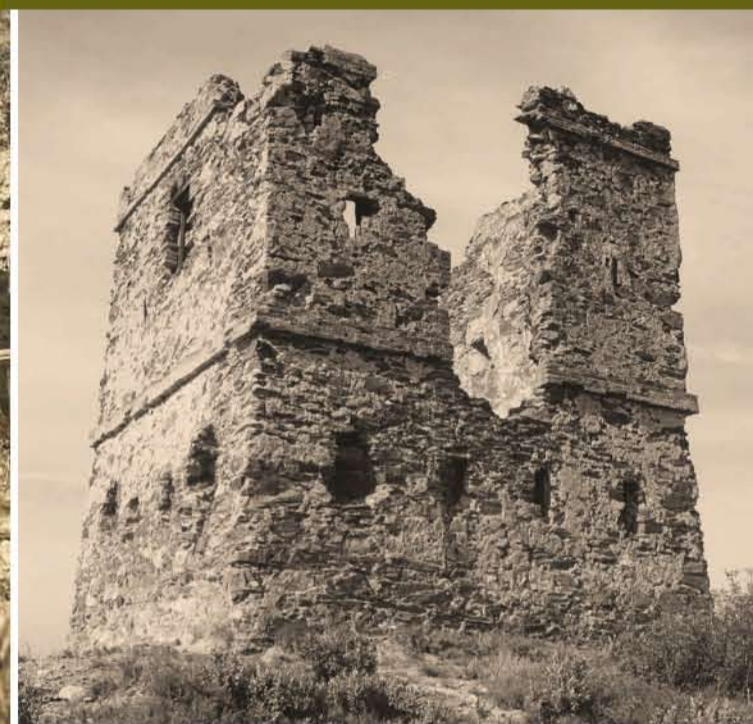


Fotografia: Arxiu Municipal de Montmeló

La font de Santa Caterina

Durant molts anys, la font de Santa Caterina va ser un lloc de trobada per als habitants de les poblacions del sud del Vallès, que s'hi aplegaven per passar el diumenge gaudint de la bellesa i la tranquil·litat de les arbrades del riu Mogent. Ubicada en un emplaçament privilegiat, on els rius Congost i Mogent uneixen les aigües per formar el riu Besòs, al llarg de la història la font va ser l'escenari de nombroses celebracions de caire popular (aplects de sardanes, revetlles, etc.) que la van convertir en un dels paratges més emblemàtics de la plana vallesana.

Durant les primeres dècades del segle XX, quan el fenomen de l'estiuieg va prendre el seu màxim esplendor, la font va esdevenir un focus d'atracció per als estiuiejants de Barcelona, que hi acudien regularment en tren a prendre les aigües i a gaudir de l'entorn. Enguany, els ajuntaments de Montmeló i de Montornès del Vallès, amb la col·laboració del Consorci del Besòs, han endegat un projecte de recuperació d'aquest espai emblemàtic que es trobava en procés de degradació a causa de la proximitat de les àrees industrials.



Fotografia: J. A. Jiménez

La torre del Telègraf

Fortificació de mitjan segle XIX que formava part de la xarxa de telegrafia òptica Barcelona-Vic. Situada en un turó de 222 metres d'alçada a sobre mateix de can Bosquerons, va ser construïda cap a 1848 com a equipament de comunicació militar i va ser utilitzada només fins a 1862, data en què va ser abandonada a causa de l'aparició de la telegrafia elèctrica.

De base quadrada, de 6 metres d'alçada, de 5'5 metres de costat, amb vuit espitlleres per banda i envoltada per un fossat circular, era una fortalesa de dues plantes que tenia la porta d'entrada al pis de dalt. Es comunicava visualment amb la torre del turó de Montcada i també amb la torre de Granollers. Des de la torre del Telègraf es domina gran part del Vallès. Actualment s'hi estan fent excavacions arqueològiques com a primera fase d'un projecte integral de restauració.