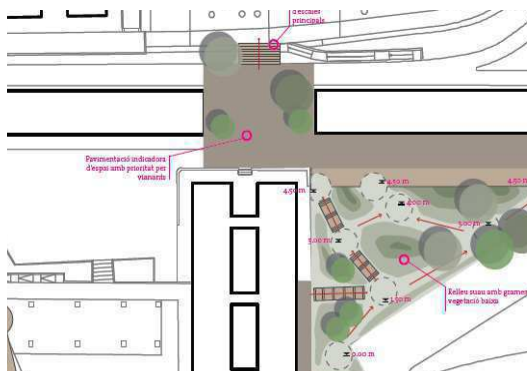


INFORME DEL TALLER PARTICIPATIU: ACTUACIONS LLEI DE BARRIS DE MONTORNÈS NORD A DEBAT



Índex

1. LA VALORACIÓ PARTICIPATIVA DEL PROJECTE INTEGRAL DE BARRI DE MONTORNÈS NORD	3
2. COM HEM PARTICIPAT?	3
3. QUÈ PENSEM?	6
3.1. RACÓ 1. MILLORA DE L'ESPAI PÚBLIC, ACCESSIBILITAT I EQUIPAMENTS COL·LECTIUS	6
3.2. RACÓ 2. REHABILITACIÓ EDIFICIS I GESTIÓ DE COMUNITATS DE VEÏNS	9
3.3. RACÓ 3 PROGRAMES PER A LA MILLORA SOCIAL	11
4. QUINA ÉS LA VALORACIÓ DEL TALLER PARTICIPATIU?	15
5. ANNEX 1. PRESENTACIÓ PLENARI	17
6. ANNEX 2. APORTACIONS DELS VEÏNS EN PROCESSOS PARTICIPATIUS	25

1. LA VALORACIÓ PARTICIPATIVA DEL PROJECTE INTEGRAL DE BARRI DE MONTORNÈS NORD

L'any 2009 el Departament de Política Territorial i Obres Públiques de la Generalitat va concedir a Montornès del Vallès una subvenció en el marc de la sisena convocatòria de la *Llei de Barris* per desenvolupar un projecte d'intervenció integral en el barri de Montornès Nord. Aquest any 2015, s'ha de finalitzar el procés d'avaluació del projecte d'intervenció integral i fer les reformulacions necessàries de cara als propers quatre anys.

Una de les accions previstes dins el procés d'avaluació és la realització d'una **valoració participativa per part dels agents implicats en el projecte**, amb l'objectiu que els diferents agents valorin les actuacions realitzades en els diferents camps d'actuació i elaborin propostes de continuïtat. Les propostes i suggeriments recollides s'integraran en la petició de pròrroga que es presentarà a la Generalitat.

El **taller participatiu és l'espai central de participació** que es complementa amb l'**enquesta** per tal de conèixer l'opinió del veïnat de Montornès Nord (els resultats d'aquesta enquesta es podran consultar a l'informe de resultats). El taller participatiu es va celebrar el **dissabte 17 d'octubre de 10.30 a 13.30** a l'escola Marinada i va comptar amb esmorzar i servei d'acollida infantil.

Per a promoure la participació, l'Oficina de Barri va informar a través de la web, cartells, xarxes socials, trucades i difusió a peu de carrer. També es va aprofitar el moment de fer les enquestes per convidar el veïnat a participar al taller.

2. COM HEM PARTICIPAT?

Objectiu del taller: Debatre i reflexionar sobre les actuacions que s'han dut a terme durant els darrers anys en el marc del Projecte d'Intervenció Integral (PII) de Montornès Nord i sobre el que queda per fer a partir d'ara.

Equip dinamitzador: Cristina Valls, Laia Monterde, Ovidi Alum

Participants: 26 persones (presidents d'escala, membres d'entitats i veïnat a títol individual)

Dinàmica:

- **Recepció i benvinguda.** Recepció i control de participants a l'entrada del gimnàs.
- **Informació.** La primera part del taller es va desenvolupar en plenari al gimnàs de l'escola i va consistir en diferents parlaments amb l'objectiu de proporcionar informació als participants. La directora del PII de Montornès Nord, Marta Pérez, va presentar la sessió i va donar la paraula a l'Alcalde que va fer una introducció

sobre el desenvolupament de les actuacions de millora al barri. Posteriorment, Marta Pérez va explicar què s'ha fet i què queda per fer (tot fent un repàs de les actuacions). Per últim, la consultora encarregada del procés participatiu (Cristina Valls) va presentar els resultats de l'enquesta i va explicar la dinàmica de la sessió¹.



- **Treball en racons.** La segona part de la sessió va consistir en el debat i reflexions sobre les actuacions del PII a Montornès Nord. Es van organitzar tres racons de debat ubicats en espais diferents (un al gimnàs i els altres dos en aules de l'escola). Els racons corresponien als àmbits de treball del PII de MN i a cadascun d'ells es van plantejar dues preguntes:

1. **Millora de l'espai públic, accessibilitat i equipaments col·lectius**
 - *Què hem fet bé?*
 - *Què hem de tenir en compte quan projectem un espai públic o un equipament perquè siguin espais de qualitat?*
2. **Rehabilitació i gestió de comunitats de veïns**
 - *Com valorem el procés de rehabilitació?*
 - *Com podem millorar la gestió de comunitats de veïns entre tots i totes?*
3. **Programes per a la millora social**
 - *Què hem fet bé? (entre tots i totes)*
 - *Com ho podem fer millor? Diferenciar Ajuntament i veïnat*

Amb l'objectiu de poder resoldre dubtes i donar suport a les reflexions, es va comptar amb la col·laboració de tècnics de l'Oficina de Barri (tècnica de participació, mediadors, tècnic responsable de les rehabilitacions, tècnica d'igualtat i tècnica d'inserció laboral).

Els participants es van organitzar de manera heterogènia (cadascun d'ells tenia assignat un color) i tots van treballar els tres racons. Es va dedicar entre 30 i 45 minuts per cada racó de treball. A l'inici del treball i amb l'objectiu d'emmarcar el debat en grup, el dinamitzador/a llegia un document amb aportacions que

¹ La presentació es pot consultar a l'annex de l'informe.

havien fet els veïns sobre el tema en altres processos participatius fets al barri en el període 2009-2015².

El dinamitzador/a anotava a un paper gran de la paret les aportacions que feien els participants de cada grup, de manera que tothom podia veure què s'havia dit sobre aquell tema en els altres grups.



² Les aportacions es poden consultar a l'annex de l'informe.

3. QUÈ PENSEM?

3.1. RACÓ 1. MILLORA DE L'ESPAI PÚBLIC, ACCESSIBILITAT I EQUIPAMENTS COL·LECTIUS

L'objectiu d'aquest racó era debatre, aportar valoracions i fer propostes sobre l'espai públic i els equipaments col·lectius del barri. Concretament el debat es va estructurar en dues preguntes:

- Què hem fet bé? (entre tots i totes)
- Què hem de tenir en compte quan projectem un espai públic o un equipament perquè siguin espais de qualitat? (posant especial atenció en els projectes pendents d'executar com el solar del camp de futbol o el mercat municipal; la connexió amb el centre i amb l'entorn natural; o la combinació d'usos).

Es va posar èmfasi en la coresponsabilitat, és a dir, en valorar tant les accions fetes per l'Ajuntament com les fetes pels veïns i veïnes, i en fer propostes que impliquessin tots els actors protagonistes del barri.

A continuació s'exposen les valoracions i propostes dels participants.

QUÈ HEM FET BÉ?

- **Connexió de Montornès Nord amb el centre mitjançant la passera.** Els veïns i veïnes van apuntar que la connexió peatonal és un gran avanç pel barri que cal acabar (projecte pendent en el Pla Estel). Van valorar molt positivament que la passera connecti directament amb el centre de salut.
- **Col·locació de rampes als carrers 9 d'Abril i Federico García Lorca.** Aquesta millora facilita l'accessibilitat i la mobilitat a peu dels veïns i especialment de la gent gran.
- **Neteja d'algunes zones.** Es va valorar molt positivament la millora en els darrers anys de la neteja al barri, especialment d'algunes zones. Tanmateix, es va apuntar que hi ha zones concretes on aquesta millora general no s'ha notat.
- **Espais verds.** En general es valorà positivament la recuperació dels espais comuns, zones verdes i places que hi ha entre els blocs .
- **Equipaments de barri.** Es van valorar especialment el centre cultural Montbarri i el centre juvenil Satèl·lit.
- **Oficina de barri.** Es va constatar que l'oficina apropa l'administració al barri, és on el veïnat es pot informar per això van apuntar la importància de mantenir-lo independentment del calendari del Projecte d'Intervenció del Barri.

- **Informació.** Es va valorar positivament la tasca informativa dels darrers anys, ara els veïns estan més informats que anys enrere. Tot i això, alguna aportació demanava tenir més informació sobre les convocatòries d'espais participatius.

QUÈ HEM DE TENIR EN COMPTE QUAN PROJECTEM UN ESPAI PÚBLIC O UN EQUIPAMENT PERQUÈ SIGUIN ESPAIS DE QUALITAT?

1. CONNEXIÓ BARRI – CENTRE MONTORNÈS

- **Transport públic.** L'autobús es va valorar com un element imprescindible per la bona connexió del barri amb el centre. Tothom coincidia en valorar molt negativament el preu i els horaris de la línia de bus actual. Es van proposar tarifes especials per anar del barri al centre (tenint en compte que és on hi ha els serveis com el centre de salut, la biblioteca,...) i ampliar la freqüència de pas i l'horari nocturn.
- **Passera.** Acabar les obres de la passera per millorar la connexió del barri amb el centre.
- **Carril bici.** Dissenyar un carril bici per connectar el barri amb el centre i amb altres zones de l'entorn.

2. MANTENIMENT DE L'ESPAI PÚBLIC

- **Neteja i manteniment.** S'han de mantenir els nous espais i netejar determinades zones del barri. Es va valorar negativament la brutícia de les illetes del carrer 9 d'Abril i Plaça del Sud, les plagues de rates, mosquits i coloms; les palmeres de la Plaça del poble (fulles seques que no es recullen). Ara bé, els participants van exposar la necessitat que siguin els mateixos veïns els que cuidin el barri, no embrutin els carrers, etc. Per això es va proposar incidir més en les campanyes de civisme.
- **Gossos.** Es va posar en dubte la necessitat dels pipicans actuals tenint en compte que són petits i estan bruts.
- **Campanyes de convivència i civisme.** Es va proposar que qualsevol actuació de millora urbana ha d'anar acompanyada d'una campanya de civisme i convivència per mantenir net l'espai públic. Es va insistir en què l'Ajuntament i els veïns són corresponsables del manteniment del barri. Primer s'ha de fer una feina de convivència (programa Viu i Conviu) però també es va proposar el control i multar accions incíviques.
- **Compromís de l'Ajuntament.** L'Ajuntament hauria de tenir el compromís amb el barri per controlar els diferents serveis (neteja,...). Algun dels participants va posar en dubte el compromís de l'Ajuntament amb el barri.
- **Blocs 1 i 2.** Millorar el darrere d'aquests blocs (pi que està a punt de caure, aparcaments,...).
- **Posar papereres "cíviques".** Es va explicar l'experiència de ciutats de Bèlgica on en barris similars han posat papereres que parlen i demanen a la gent que les ajudin a tenir el barri net.
- **Barana de la plaça del Sorral.** Canviar la barana actual ja que és perillosa pel seu disseny.

- **Control de plagues.** Controlar els coloms de la plaça d'Autonomia i el colomar ubicat a un dels pisos del número 7.
- **Millorar l'accés peatonal al Mercadona.**

3. USOS DE L'ESPAI PÚBLIC

- **Obrir el debat sobre els usos dels espais públics** (places i parcs). La convivència a l'espai públic entre la gent gran i els joves i nens que juguen a pilota és una problemàtica que cal abordar amb programes de convivència.
- **Joves.** A l'hora de dissenyar l'espai públic i els equipaments col·lectius s'ha de tenir en compte les necessitats dels joves (espais de trobada, espais per practicar esport com cistelles de bàsquet).

4. APARCAMENT, SENYALITZACIÓ I CREUAMENTS

- **Regulació de l'aparcament.** Quan es dissenya un espai públic s'ha de plantejar el debat dels aparcaments i com regular la seva ubicació (si s'han de reduir les places d'aparcament que hi ha entre els blocs i com reubicar-les als entorns). Tothom va estar d'acord en les facilitats per aparcar que hi ha al barri (hi ha moltes places d'aparcament), tanmateix es va constatar que molts veïns volen aparcar el cotxe just davant de casa seva i això a vegades no és possible.
- **Senyalització.** Pintar els llocs d'aparcament (per exemple al carrer Llibertat davant l'Oficina de Barri) i els passos de vianants a zones urbanes.
- **Creuaments.** Millorar el creuament del c/ Casa Nova davant la porta del Mercadona.

5. EQUIPAMENTS COL·LECTIUS I SERVEIS MUNICIPALS

- **Dissenyar el solar del camp de futbol com un espai polivalent.** La necessitat d'espais per a joves i per a practicar esport al carrer fa que el camp de futbol es vegi com una oportunitat per ubicar-hi diferents usos (caldrà tenir en compte les opinions dels veïns).
- **Mantenir l'Oficina de Barri com un espai permanent.** Es va valorar com un espai d'atenció a la ciutadania i informació, com una connexió amb l'Ajuntament que ha de mantenir-se en el temps més enllà del Projecte d'Intervenció Integral.
- **Serveis municipals.** Es va obrir un debat sobre les necessitats o no que el barri tingui serveis com un centre de salut o una biblioteca. Alguns veïns consideraven que sí però davant l'elevat cost que suposaria, la majoria van optar per millorar la connexió amb el centre de Montornès i així facilitar l'accés a aquests serveis.
- **Espai per trobar feina.** Ampliar l'espai físic actual per buscar feina que actualment està ubicat al Satèl·lit. Nou: L'espai de Satèl·lit on buscar feina queda petit i es proposa ampliar-lo.

6. ACCESSIBILITAT I SEGURETAT

- **Mesures per millorar l'accessibilitat de les persones amb mobilitat reduïda.** Es va proposar fer voreres més amples, rampes en algunes zones,... (elements que ja es tenen en compte en el Pla Estel).

- **Enllumenat.** Els nous espais han d'estar ben il·luminats. En aquest sentit es va relacionar l'enllumenat de l'espai públic amb la seguretat i es va demanar més il·luminació a determinades zones de les afores del barri.

3.2. RACÓ 2. REHABILITACIÓ EDIFICIS I GESTIÓ DE COMUNITATS DE VEÏNS

L'objectiu d'aquest racó era debatre, aportar valoracions i fer propostes sobre la rehabilitació d'edificis i la gestió de les comunitats de veïns. Concretament el debat es va estructurar en dues preguntes:

- Com valorem el procés de rehabilitació?
- Com podem millorar la gestió de comunitats de veïns entre tots i totes?

Els participants estaven en diferents moments del procés de rehabilitació: una veïna vivia en un edifici on estaven a punt de finalitzar la rehabilitació de la façana; un veí, després d'intentar-ho durant anys, estava a punt de començar el procés de rehabilitació en una part del seu edifici; altres veïns havien rehabilitat feia deu o quinze anys i estaven contents d'haver-ho fet; d'altres no van mostrar interès en fer-ho.

A continuació s'exposen les valoracions i propostes dels participants:

COM VALOREM EL PROCÉS DE REHABILITACIÓ?

- **Rehabilitació de les façanes.** Els veïns i veïnes van considerar que caldria rehabilitar totes les façanes que presenten perill per desprendiments, que encara són la majoria. Tot i que l'experiència dels que ja han passat pel procés en el seu edifici la consideren feixuga i llarga en el temps, van manifestar que els blocs on ja s'hi ha actuat estan molt bé i donen molt bona sensació.
- **La importància d'una bona imatge.** Per tal que la gent jove del barri s'hi quedi a viure, o bé perquè nova gent jove hi vingui a viure, els veïns i veïnes creien important que l'estètica exterior dels edificis fos cuidada i de bon veure.
- **Retirada d'antenes de les façanes.** Es va valorar molt positivament la millora que ha suposat la retirada d'antenes, per a unificar-les al terrat dels edificis, i que dona un resultat molt satisfactori.
- **Ascensors.** Es va considerar que seria molt positiu poder posar ascensors en molts blocs on no n'hi ha, i s'apuntava que podrien servir per a fer accessibles els terrats i així es podrien utilitzar per a estendre la roba.
- **Estenedors de roba.** Es va considerar difícil solucionar la presència d'estenedors de roba a les façanes, degut a que els terrats no són accessibles, les façanes posteriors coincideixen amb les sortides de fums de les cuines (i per tant la roba agafa olors de fregit). A la vegada, els pisos són tant petits que no admeten funcionar amb màquines assecadores a l'interior per l'alt grau d'escalfor i humitat que produeixen.

Es valoraria molt positiu si existís algun projecte per a adaptar els balcons per a poder estendre la roba per dins, fent-los més grans o inventant alguna solució.

- **Ajudes més flexibles per a la rehabilitació.** Per a què els veïns que afronten una despesa com la que suposa la rehabilitació del seu edifici puguin assumir-la i també així hi pugui haver més veïns i més escales que rehabilitin, es va proposar millorar la flexibilitat de les ajudes en el temps, que permetessin adaptar-se a les condicions econòmiques dels veïns, que són canviants en el temps, podent-se revisar.
- **Pisos sense el manteniment necessari.** S'apuntava per part d'alguns veïns que en alguns casos de pisos de lloguer, els propietaris no fan front al manteniment necessari d'alguns elements del pis que els hi pertocaria.

COM PODEM MILLORAR LA GESTIÓ DE COMUNITATS DE VEÏNS ENTRE TOTS I TOTES?

- **Neteja de les escales comunitàries.** Es va manifestar una falta de responsabilitat de molts veïns amb el manteniment i neteja dels espais comunitaris interiors dels edificis com són les escales i els vestíbuls d'accés. S'apuntava que fora bo aconseguir que tothom entengui que el seu pis comença a baix, al portal.
- **Contrast entre pisos i espais comuns.** Els veïns i veïnes van explicar que es dona un fort contrast entre la majoria dels habitatges que estan ben equipats, reformatos i cuidats en el seu interior, i l'estat deplorable de l'escala comunitària que s'ha d'utilitzar per accedir-hi.
- **Millorar el compromís dels inquilins.** Per tal que els inquilins cuidin els edificis, els valorin i respectin, es va proposar la intervenció de l'Ajuntament. Els veïns de tota la vida manifestaven que el canvi a pitjor s'ha produït en els últims 15 anys, amb un nou tipus d'inquilins que han anat ocupant els pisos d'aleshores ençà.
- **Veïns que no paguen ni els 15€/mes de la quota de comunitat.** Es va manifestar que la llarga crisi econòmica ha produït que molts veïns no paguin la seva part de quota.
- **Pisos ocupats, propietat dels bancs.** Es va proposar que podrien buscar-se referents d'altres Ajuntaments, com el de Barcelona, on s'ha intervingut per trobar solucions entre la banca i els ocupes.
- **Fredor de comunicació entre veïns.** Es va posar de manifest que abans hi havia més comunicació entre veïns, i més confiança inclús per deixar les portes obertes, i que això a dia d'avui no es produeix. Es va proposar que seria una bona iniciativa propiciar trobades informals esporàdiques, més enllà de les reunions protocol·làries de comunitat.
- **Jornades educatives.** Es va proposar realitzar jornades educatives en civisme per a tots els veïns del barri, on explicar els detalls concrets que afecten a les comunitats que es poden millorar, com ara la neteja dels regalims de la brossa per l'escala si es

produeixen, no tirar burilles ni papers per la mateixa, no embrutir les parets, o no llençar res per les finestres, entre d'altres.

- **Vincular ajudes a complir amb la comunitat.** Es va considerar que una forma d'aconseguir corregir l'incivisme seria no donar ajudes ni subvencions de cap mena a veïns que no estiguin al corrent de quotes comunitàries i/o d'impostos. També es podria trobar la manera de vincular l'obtenció i el manteniment de les ajudes al comportament amb el manteniment i neteja comunitàries.
- **Treballs comunitàries.** Es va proposar propiciar acords per a que els propis veïns sense recursos puguin compensar o bescanviar les quotes comunitàries per la neteja de l'escala sencera periòdicament, o bé fent tasques de pintat interior de la mateixa.
- **Tècnics mediadors comunitàries.** Es va valorar molt positivament la tasca dels tècnics mediadors comunitàries, especialment per a resoldre conflictes en aquells casos on cal aportar una criteri imparcial i conèixer els condicionants que tenen a veure amb aspectes tant de bona convivència com legals.

3.3. RACÓ 3 PROGRAMES PER A LA MILLORA SOCIAL

L'objectiu d'aquest racó era debatre, aportar valoracions i fer propostes sobre els diferents programes per a la millora social del Projecte d'Intervenció Integral de Montornès Nord. Concretament, ens referim a accions i projectes per: promocionar el barri, millorar l'accés a la feina, treballar la igualtat de gènere, la convivència, les activitats festives i culturals...

El debat es va estructurar en dues preguntes:

- Què hem fet bé entre tots i totes?
- Com ho podem fer millor entre tots i totes?

Es va posar èmfasi en la coresponsabilitat, és a dir, en valorar tant les accions fetes per l'Ajuntament com les fetes pels veïns i veïnes, i en fer propostes que impliquin tots els actors protagonistes del barri. A continuació s'exposen les valoracions i propostes dels participants:

QUÈ HEM FET BÉ ENTRE TOTS I TOTES?

- Es va valorar positivament l'àmplia **oferta d'activitats** (cursos, cursets, tallers....) **al barri**, tant per a adults (cursos de l'ajuntament per a inserció laboral) com per a persones grans (activitats que es fan a l'Espai Montbarri i d'altres que organitzen entitats).
- La **fiesta de Sant Joan** és la festivitat anual més important del barri i es van valorar positivament les activitats que s'hi fan.

- **El civisme** és un dels principals problemes del barri. En aquest àmbit els participants van valorar de forma diferent el programa d'agents de civisme i les campanyes municipals per sensibilitzar. Algunes persones pensen que s'han fet bé i d'altres que no ha estat suficient. Totes pensen que cal seguir treballant-ho perquè manca respecte. En aquest sentit, es va remarcar a tots els grups el seu desacord amb l'enquesta: la immigració no és el problema (i el barri s'ha fet amb immigrants des del seu origen diuen), el problema és la manca de civisme de certes persones de totes les cultures.
- Es va constatar que és molt difícil **reactivar el comerç** al barri, perquè la gent no té gairebé ingressos per consumir i la competència és molt gran (es va parlar d'establiments regentats per paquistanesos i del Mercadona). De totes maneres, es va valorar molt positivament **l'acompanyament de l'ajuntament** a les persones que volen obrir negocis.
- Es va valorar molt positivament el **Projecte Clara**, que motiven a les dones i els donen eines per activar-se, sortir de casa i conèixer altres dones.
- També es va valorar bé l'oferta **d'activitats per a infants i joves** que s'ofereixen de **la Peixera i el Satèl·lit**. Es considera que són activitats de qualitat, tot i que sovint no es poden fer per manca de participació d'infants i joves. El principal problema és que no hi ha barreja entre els infants i joves de Montornès Nord i Centre, tot i no tenir centres d'aquest estil al Centre.
- Degut a la dissolució de l'AAVV es va crear una **Comissió de festes** per organitzar les festes de Sant Joan i el resultat ha estat bo, la comissió ha funcionat bé gràcies també al suport que ha rebut des de l'Oficina del PII MN.

COM HO PODEM FER MILLOR ENTRE TOTS I TOTES?

1. FESTA MAJOR I FESTES POPULARS DEL BARRI

- Es va proposar **aprofitar la Festa de Sant Joan perquè hi hagi més participació de totes les comunitats** culturals del barri, i que per exemple, cada dia una comunitat organitzi els actes. La implicació de la comunitat marroquina ha variat cada any en funció si coincidia amb la festa del Ramadà. Per altres participants, cal aprofitar la riquesa cultural del barri durant tot l'any. Cal fer espais de trobada per treballar els prejudicis, aprendre els uns dels altres i respectar-se. Alguns exemples: fer tàndems lingüístics (català i...), fer una programació al Montbarri de música i cinema dels països d'origen dels veïns del barri.
- Sobre la Festa de Sant Joan, no hi va haver acord però algunes persones van proposar **canviar la ubicació dels concerts** de la Plaça del Poble al Camp de Futbol o començar abans. Pels altres participants, són pocs dies de festa i és important que es faci al centre del barri.

2. CIVISME

- Es va comentar que cal treballar el civisme des de petits, des les **famílies i les escoles**. També es va proposar fer visible el cost de l'incivisme i fer més campanyes de sensibilització sobre les ordenances. Hi va haver desacord en les altres mesures a potenciar. Les persones més grans van proposar que cal més **polícia de barri**, de proximitat, a peu i no en cotxe com es fa ara. Per les persones de mitjana edat, més policia no arregla el problema, cal que hi hagi un control als quater punts de venda de droga del barri. Es creu que **multar** més dissuadiria de fer actes incívics si després s'obliga a pagar la multa. En canvi, les persones més joves del taller proposaven multar menys i obligar a fer treballs socials forçats a qui hagi estat incívic, arreglant allò que ha trencat per exemple.
- En general, es creu que cal buscar fórmules perquè els **veïns tornin a estar units** contra l'incivisme.

3. INSERCIÓ LABORAL

- Es va plantejar facilitar l'**experiència laboral** de dones amb infants que fa temps que no treballen o no han treballat mai al mercat laboral, a través de pràctiques en empreses de la zona.
- Es va demanar ampliar l'oferta de formació tècnica per a llocs específics de treball, i més formació de català i castellà per estrangers.
- Una de les participants va constatar que als supermercats de Montornès no es veu cap persona d'origen estranger treballant.
- En aquest conjunt de polítiques d'inserció laboral els participants feien propostes d'accions que ja estan funcionant actualment, potser perquè no han rebut la informació.

4. DINAMITZACIÓ COMERCIAL

- Alguns participants apuntaven que segueix sent molt complicat i lent obrir un negoci al poble, en comparació amb altres territoris. Es va proposar que l'ajuntament doni **suport als emprenedors per agilitzar tots els tràmits**.
- Cal **reactivar i ampliar el mercat de marxants**, perquè el mercat actual no motiva que la gent surti a passejar. Algunes propostes: fer un sol mercat a Montornès, itinerant cada 15 dies entre Centre i Nord; reduir les taxes públiques als paradistes; fer un mercat d'intercanvi d'objectes que els veïns no volen, al mateix moment que el mercat.

5. ENTITATS

- **L'Esplai Panda** reclama un espai propi i més gran que l'actual. Tant a l'Esplai com als centres Satèl·lit i Peixera, el problema és el mateix: hi ha pocs infants i joves per a les activitats que s'organitzen. Les raons poden ser tan la manca informació, com especialment els prejudicis de la gent de Centre cap al barri de Montornès Nord.
- En aquest sentit cal buscar formes per **connectar millor els barris** o fer activitats itinerants, per exemple cada 15 dies a un barri de Montornès. Per això caldria que l'esplai i els equipament tinguessin una seu a Centre.

- Sobre l'**Associació de Veïns**, que va ser dissolta fa poc, es va proposar tornar a crear-ne una, però amb una dinàmica de treball no jeràrquica, sinó de treball en grup.

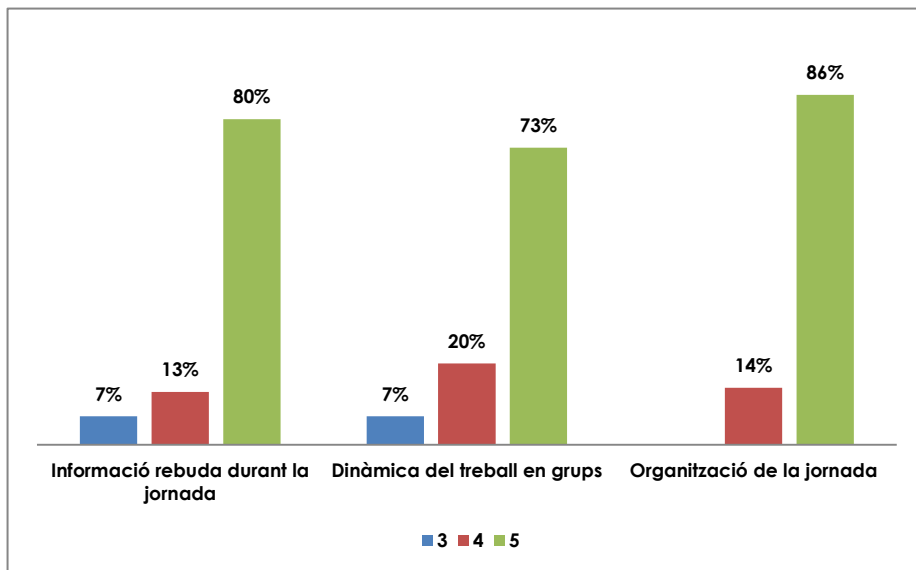
6. IGUALTAT

- Caldria tornar a fer el **Projecte Clara**, ja que els resultats han estat molt bons. El projecte ha anat més enllà de la recerca de feina i ha servit per crear una xarxa de dones i motivar-les. També es va proposar fer el programa amb homes que cerquen feina.

4. QUINA ÉS LA VALORACIÓ DEL TALLER PARTICIPATIU?

Al final del taller, es va distribuir un qüestionari de satisfacció per conèixer la valoració que feien els participants de la sessió de treball. Es van recollir 15 qüestionaris amb la següent valoració:

Els participants van valorar molt positivament la informació rebuda durant la jornada, la dinàmica del treball en grups i l'organització de la jornada. No hi ha cap valoració negativa en una escala de l'1 al 5.

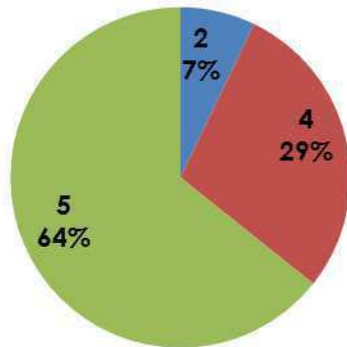


El poder compartir una estona amb els veïns i poder parlar de preocupacions compartides va ser el millor de la jornada segons els participants. El pitjor va ser la poca participació dels veïns.

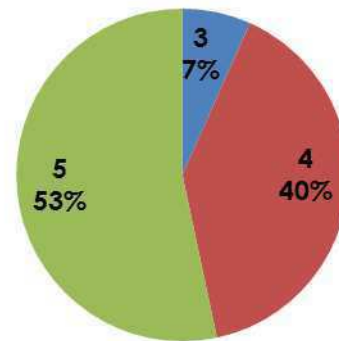
El millor de la jornada	El pitjor de la jornada
<ul style="list-style-type: none"> - Las propuestas y el acercamiento vecinal - Poder compartir amb els veïns les seves experiències i poder extrapolar-les a la nostra - La informació que ens han donat - Información y comunicación - Transmetre la situació dels blocs i barris - Rato de convivència con los vecinos - Hablar de los problemas juntos - Intercanvi d'opinions i interacció amb la gent del barri - Els racons - Els racons - Propuestas con la gent del barrio 	<ul style="list-style-type: none"> - El día i la poca gent que ha vingut - Manca de més veïns - Ha faltat temps - Hi ha persones que no han pogut o no han volgut participar - Colaboración ciudadana - Impertinencia de algunas personas -

La jornada es va valorar molt positivament, el 93% dels participants la va puntuar amb un 4 i un 5 en una escala de l'1 al 5. Gairebé tots els participants que van contestar l'enquesta van veure complertes les seves expectatives (el 93% va puntuar-ho en un 4 i un 5 en una escala de l'1 al 5).

La jornada ha complert les teves expectatives?



Valoració global de la jornada



5. ANNEX 1. PRESENTACIÓ PLENARI



Objectius de la sessió

- Conèixer què s'ha fet amb el PIIMN i què queda per fer.
- Valorar què ha funcionat i quines són les mancances.
- Debatre de quina manera podem millorar en els propers 4 anys.



Camps d'actuació del projecte

1. Millora de l'espai públic i dotació d'espais verds
2. Rehabilitació elements comuns dels edificis
3. Provisió d'equipaments
4. Incorporació tecnologies de la informació
5. Foment de la sostenibilitat en el desenvolupament urbà
6. Equitat de gènere en l'ús de l'espai urbà i equipaments
7. Programes per a la millora social, urbanística i econòmica
8. Accessibilitat i supressió de barreres arquitectòniques.

Estat d'execució del projecte

Pressupost total del projecte	9.990.000,00 euros
Despesa justificada a 15/10/2015	4.374.285,44 euros

43.79%

Deute de la Generalitat de Catalunya amb l'ajuntament:

1.909.956,74 euros

Millora de l'espai públic, accessibilitat i equipaments col·lectius



Nom de l'actuació	Què hem fet	Què queda per fer
<p>Reurbanització del carrer Llibertat i Fdo. Garcia Lorca</p> <p>Reurbanització de la Plaça del poble</p> <p>Mesures de sostenibilitat energètica en el camp de futbol.</p> <p>Contenidors soterrats</p> <p>Enllumenat públic de baix consum</p> <p>Connectivitat del barri amb el centre del municipi.</p> <p>Rampes a les darreres del c. Nou d'Abril.</p> <p>Petites intervencions de supressió de barreres arquitectòniques</p> <p>E.C. Montbarri i actuació al Mercat</p>	<p>Reurbanització Pl. Poble</p> <p>Pla estel de Montornès Nord: procés de diagnòstic col·lectiu que incorpora en el disseny de l'espai públic les propostes dels veïns:</p> <ul style="list-style-type: none"> -Darreres del c. Nou d'abril -Plaça de la Pèrgola -C. Llibertat <p>Obres al carrer Fdo. Garcia Lorca.</p> <p>Procés participatiu a plaça Lluís Companys</p> <p>Contenidors soterrats al mercat i plaça Autonomia</p> <p>Passarel·la sobre el riu Mogent.</p> <p>Supressió de barreres i millora accessibilitat</p> <p>Espai Cultural Montbarri</p>	<p>Darreres del c. Nou d'abril: sanejament murs, il·luminació, neteja, revisió clavegueram i jardí urbs.</p> <p>Entorn passarel·la i pavimentació del camí fins a Montornès Centre.</p> <p>Execució obres a plaça Lluís Companys</p> <p>Execució d'obres al carrer Llibertat en 3 fases:</p> <ul style="list-style-type: none"> -Rotonda a l'escola -Escola a Mercat -Mercat a CIJ Satel·lit <p>Enllumenat públic de baix consum</p> <p>Intervenció en els terrenys del camp de futbol.</p> <p>Intervenció al mercat Nostra Senyora del Carme</p>

Rehabilitació i gestió de comunitats de veïns



Nom de l'actuació	Què hem fet	Què queda per fer
<p>Programa de rehabilitació dels elements comuns dels edificis.</p> <p>Programa d'unificació de les antenes parabòliques</p> <p>Programa de suport a la Rehabilitació</p>	<p>Bases específiques d'ajuts (50-75% cost obra)</p> <p>Inspecció tècnica dels edificis Gratuïta</p> <p>Endòs de la subvenció a l'empresa constructora</p> <p>Suport tècnic durant el procés a les comunitats de propietaris</p> <p>Servici de mediació ciutadana per a la resolució de conflictes.</p> <p>Guia de bon veïnatge</p>	<p>116 escales al barri</p> <p>77 amb deficiències constructives</p> <p>52 han estat informades</p> <p>27 tenen feta la inspecció tècnica de l'edifici (ITE)</p> <p>11 tenen ordre d'execució municipal notificada</p> <p>29 tenen el projecte d'obra fet</p> <p>16 han iniciat obres</p> <p>12 han finalitzat les obres</p>

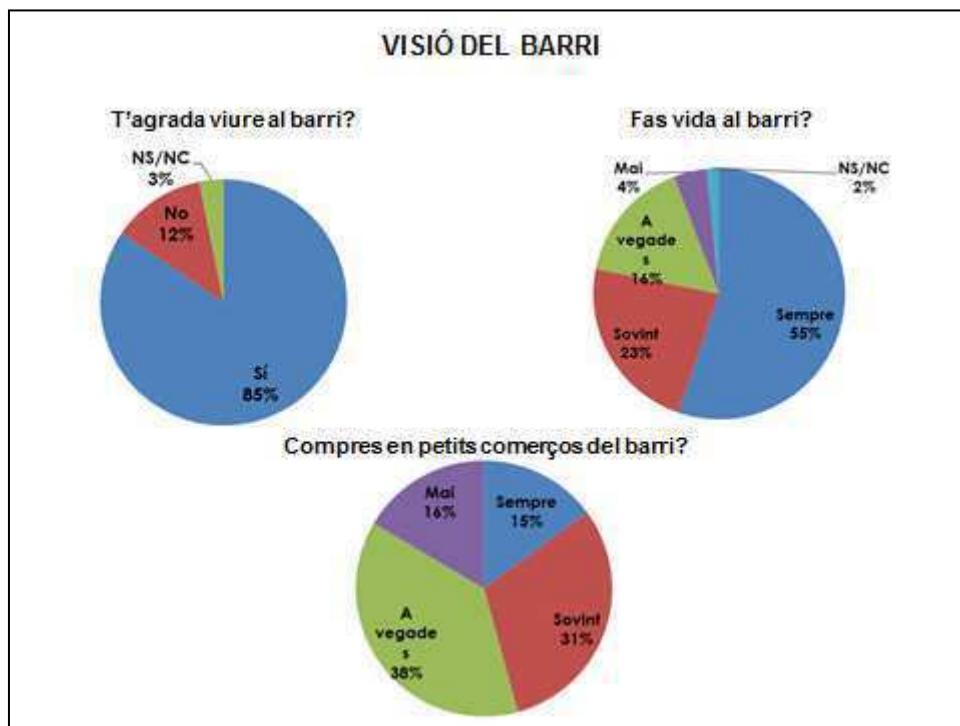
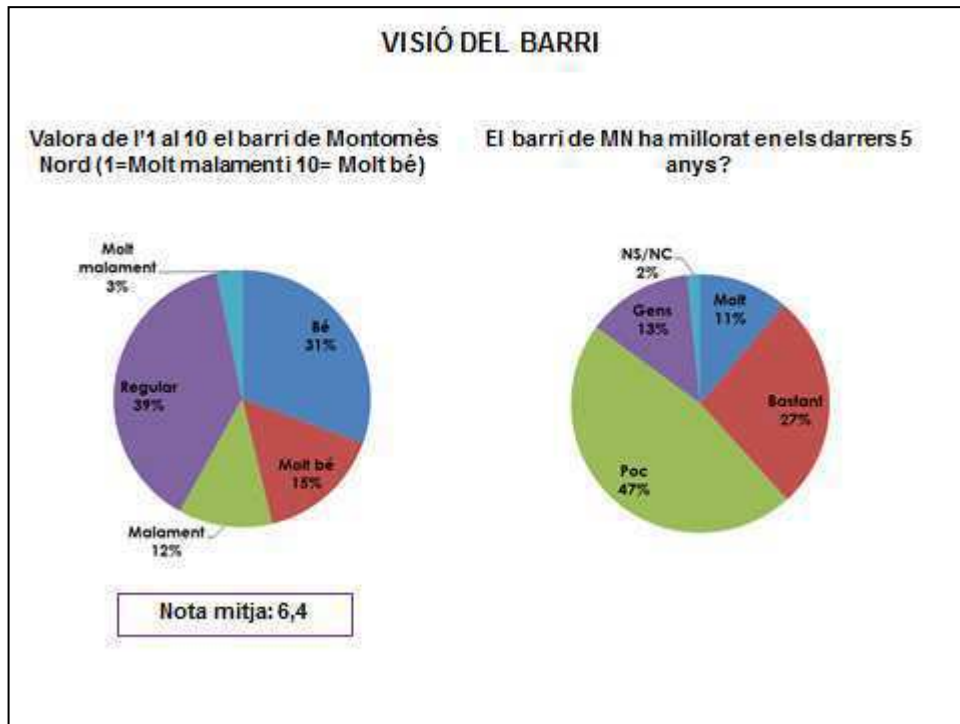


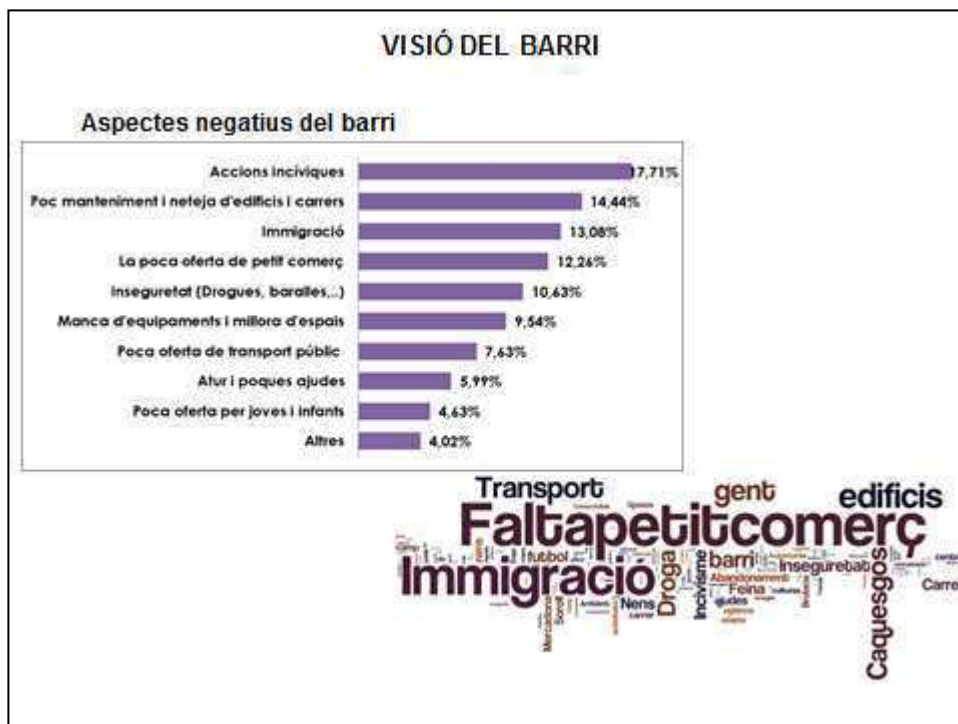
Programes per a la millora social		
Nom de l'actuació	Què hem fet	Què queda per fer
<p>Equitat de gènere</p> <p>Pla de participació ciutadana</p> <p>Programa de mediació comunitària</p> <p>Programa de cohesió social a través de la cultura i cultura i proximitat</p> <p>Programa de millora de la cohesió social intramunicipal</p> <p>Programa d'atenció a la població nouvinguda</p> <p>Programa d'esport, salut i convivència</p> <p>Centre Infantil La Peixera</p> <p>Programes per a la dinamització dels joves</p> <p>Programes educatius més enllà de l'horari lectiu</p> <p>Programa actuem la memòria de la gent gran a través de l'esport</p> <p>Dinamització del comerç</p> <p>Programes d'inserció laboral</p>	<p>Posada en marxa del BIAD i creació d'espais per a dones (Espai Dona, Vivències, DIL Dona, projecte Clara)</p> <p>Berrel de Mediació Ciutadana</p> <p>Programa Montbarri aixeca el teló i activitats socioculturals</p> <p>Dispositius inserció laboral</p> <p>Campanyes de convivència a l'estiu, "Viu i Conviu a l'espai públic" i foment de la cohesió social.</p> <p>Cofinançament transport escolar, activitats del CIJ Sarrià i Ci La Peixera i activitats esportives al Casal de la gent gran.</p> <p>Oficina municipal acollida</p> <p>Mercat ambulant dels dissabtes i disseny de la campanya "Aixequem persianes"</p>	<p>Donar continuïtat:</p> <p>-Projectes d'acompanyament específics per a dones</p> <p>-BIAD i SMO</p> <p>-Montbarri aixeca el teló</p> <p>-Accions per fomentar la convivència entre col·lectius de diferents orígens i edats.</p> <p>-Accions de dinamització comercial</p> <ul style="list-style-type: none"> «Aixequem Persianes «Mercat ambulant «Actuació edifici del mercat <p>-Ofi Barri i Espai de recerca de feina</p>

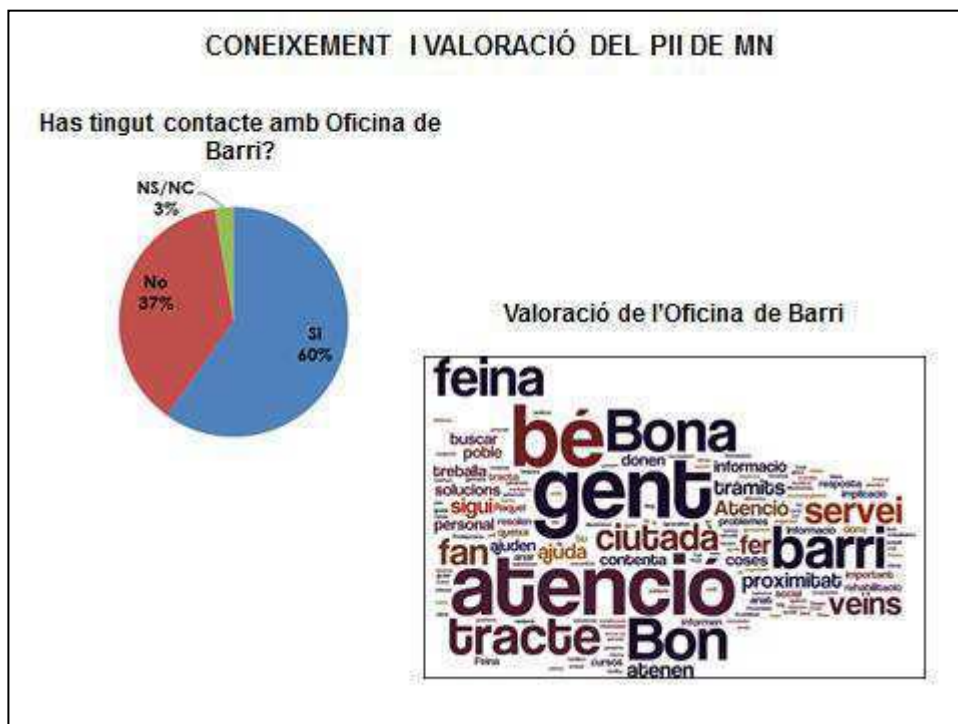
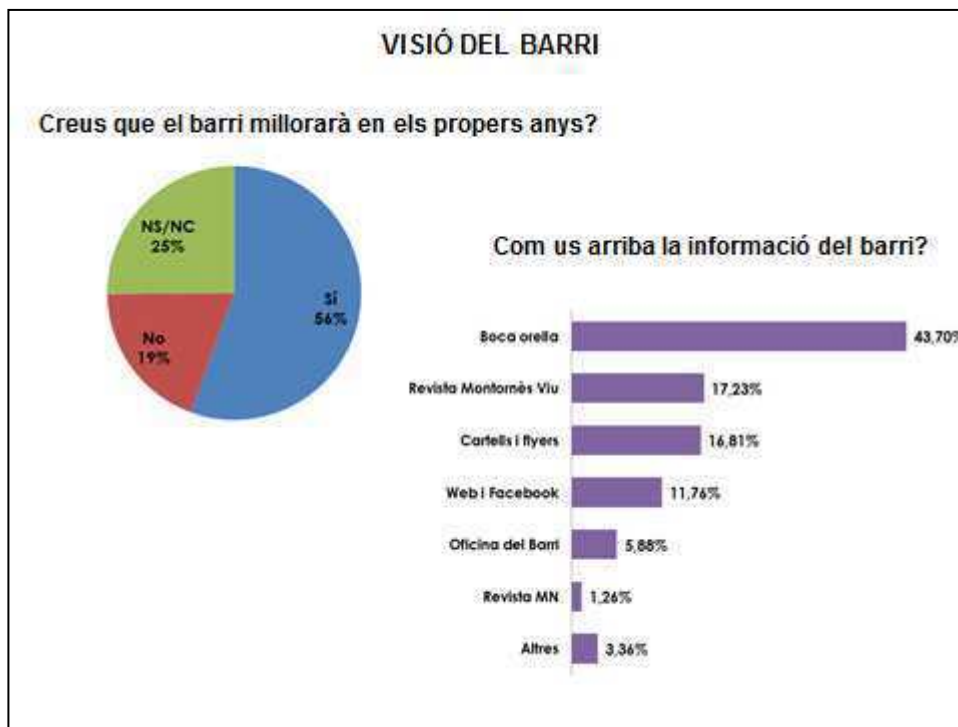
Fitxa tècnica

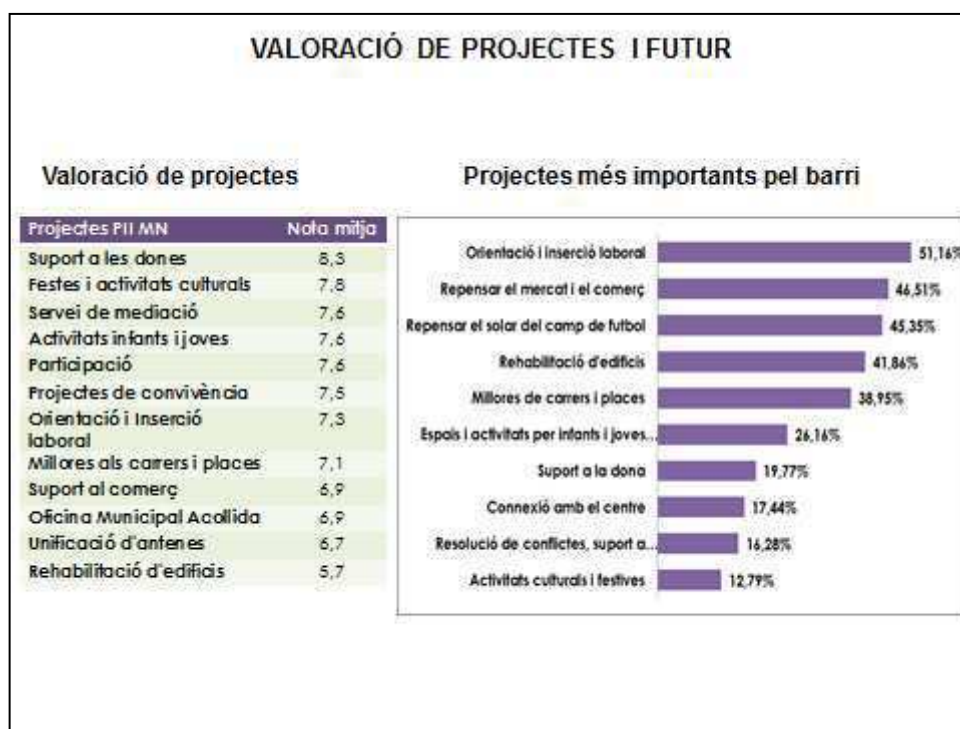
Univers de població a Montornès Nord: 2.833 persones de 16 anys i més
 Mostra representativa: 188 entrevistes (marge d'error del 7% i nivell de confiança del 95%)

	Dones		Homes	
	Mostra:	Univers:	Mostra:	Univers:
	84	1.277	104	1.556
16 a 29 anys	18	277	20	311
30 a 44 anys	27	394	39	573
45 a 64 anys	21	321	31	456
65 anys i més	18	285	14	216









6. ANNEX 2. APORTACIONS DELS VEÏNS EN PROCESSOS PARTICIPATIUS

Recull d'aportacions ciutadanes 2009- 2015

Aquest document resumeix les principals aportacions ciutadanes relacionades amb Montornès Nord que s'han fet en diferents processos participatius:

- Taller de participació ciutadana per elaborar el Projecte d'Intervenció Integral (2009)
- Projecte educatiu de Ciutat (2014)
- Pla local de joventut (2015)
- Pla Estel (2015)
- Pla de mobilitat (2015)
- Diagnosi sobre la convivència al barri (2015)

Espai públic, carrers, places, espais lliures i equipaments col·lectius

•Millorar la **connectivitat** del barri: amb la resta del municipi, millorar la freqüència de pas del transport públic interurbà, coordinar horaris amb RENFE, millorar la senyalització i el pas de vehicles de gran tonatge, millorar la visibilitat en alguns punts, regular les zones d'aparcament.

• Millorar l'**accessibilitat**: Eliminar barreres arquitectòniques, adequar accessos a blocs, millorar encreuaments de carrers (ex. entorn escola i mercat), voreres més amples.

•Millorar la **neteja i el manteniment**: plagues, zones verdes, coloms, soterrar contenidors i cablejat, manteniment de zones verdes, clavegueram, controlar la contaminació emesa per les empreses del polígon.

•Dotar el barri d'**equipaments comunitaris**: centre cívic, biblioteca al barri, casal i centre de dia per la gent gran, redefinir els usos del mercat cap a usos més socials, renovar camp de futbol.

Des d'on es dona resposta...

PIIMN

Àrea de Territori

Pla de mobilitat (en fase de redacció)

Rehabilitació i gestió de comunitats

- **Rehabilitació** de les façanes, les cobertes i els baixans dels edificis i buscar el finançament.
- Promoure la instal·lació d'**ascensors**.
- Rehabilitació i sanejament del sistema de **clavegueram i canalitzacions**.
- Reduir l'impacte visual de les **antenes i estenedors** de les façanes
- Millorar la **gestió de les comunitats de veïns**. Més informació i ajudes econòmiques. Destaquen **queixes** per morositat, sorolls i molèsties.

Des d'on es dona resposta...

PIIMN

Àrea de Territori

Promoció del barri, les activitats i les persones: comerç, accés a la feina, igualtat, convivència, activitats festives i culturals...

- Potenciar el **comerç** de barri.
- Impulsar **elements cohesionadors de barri** (associació de veïns, Comissió de Festes).
- Millorar la **gestió de la diversitat i la convivència** al barri: creació d'espais de trobada, coneixement de drets i deures, mediador, oficina d'atenció a persones novvingudes, relació entre col·lectius, estereotips i prejudicis. Destaquen queixes per sorolls a l'estiu, ús intensiu de l'espai públic, infants sols al carrer, i rumors de tracte de favor. Augmentar la vigilància.
- Fomentar que la **gent jove** visqui al barri: Activitats de lleure i esportives per infants i joves; aparells esportius, habitatges per a joves.
- Preocupació per la **separació del barri i el municipi**. Identitats diferenciades.
- Dificultats en la **distribució d'alumnat** de Montornès Nord i Centre, es viu malament per part de les famílies afectades. Prejudicis envers Marinada.
- Bona oferta educativa de La Pelxera i del Satèl·lit, però ús per part d'un sector determinat.

Des d'on es dona resposta...

PIIMN

Projecte Educatiu de Ciutat

Pla local de joventut

Àrea municipal d'Acció Social